

ГОДИШНИК НА СОФИЙСКИЯ УНИВЕРСИТЕТ
Исторически факултет

Том 68

1974

ANNUAIRE DE L'UNIVERSITE DE SOFIA
Faculté d'histoire

Tome 68

1974

АТАНАС МИЛЧЕВ

ГАБРОВО И НЕГОВИЯТ ОКРЪГ
ПРЕЗ ПРАИСТОРИЧЕСКАТА
И АНТИЧНАТА ЕПОХА

ATHANAS MILČEV

GABROVO UND SEINEN KREIS
IN DER PRÄHISTORISCHEN
UND ANTIKEN EPOCHE

Рецензент: доц. *Людмила Гетов*

Редактор: проф. *Христо Данов*

УВОДНИ БЕЛЕЖКИ

Изгодното географско положение на Габровския окръг, чиято територия е разположена северно от главните била на Калоферския, Шипченския и Тревненския дял на Централна Стара планина, през която преминават пет прохода, с нейната планинска и предпланинска част, благоприятните климатични условия, плодородната почва, гъстите гори и сочните планински пасища, многобройните удобни за заселване пещери са привлекли човека тук още в най-дълбока древност.

В тази студия въз основа на археологически паметници се проследява съществуването на човека на територията на окръга от мустерската епоха на средния палеолит (100 000—40 000 г. пр. н. е.) непрекъснато до Ранното средновековие. Тук се проследяват чрез разкопки многослойни селища и крепости, разкопани са и няколко некропола, а също така са открити досега случайно много паметници на материалната култура и изкуството от различни епохи, които говорят за една богата и висока култура в този край. Въпреки това археологическото проучване на територията на Габровски окръг е изостанало твърде много в сравнение с постигнатото в това отношение в други окръзи.

Системни археологически разкопки започнаха тук под наше научно ръководство едва през 1962 г., но интересът към историческото минало на този край води началото си още от първите години след освобождението на България от османско иго. През 1883 г. в гр. Габрово се слага началото на първите училищни музейни сбирки у нас с уредник д-р Ватев. Още през 1920 г. по инициативата и под председателството на д-р П. Цончев будните габровци основават Историографско дружество. Същата година членовете на това дружество правят сондажни археологически разкопки в м. Градището край Габрово. За резултатите от тези разкопки дава отчет Еким Андрейчин.¹ След това започва събирателска дейност, която довежда до откриването през 1923 г. на музей на историографското дружество в една от стаите в Априловската гимназия. Уредник на този музей след 9. IX. 1944 г. е Илия Габровски. През 1949 г. музеят се преименува в Градски народен музей с уредник Ганка Рибарова, а от 1960 г. става Окръжен исторически музей с директор Ц. Петров. Дейността на учени и любители за изучаване и популяризиране на паметниците на културата от Габрово и окръга до 1944 г. е била ограничена и насочена главно в събиране на материали и привеждане в известност, а също и

¹ Отчет за резултатите от пробните разкопки, направени през есента на 1920 г. от Историографското дружество Габрово на м. Градището, Габровско, от 29. VIII. 1921 (съхранява се в Окр. истор. музей — Габрово).

популяризиране на останките от запазени стари крепости, селища, пътища и некрополи. Паметниците на материалната култура и изкуство от Габровски окръг са привлекли вниманието на видни учени-специалисти у нас и в чужбина, като С. Юринич, К. Иречек, Ф. Каниц, К. Шкорпил, В. Добруски, Д. Гарод, Р. Попов, В. Миков, Ив. Велков, П. Мутавчиев, Т. Герасимов, В. Аврамов, Н. Мушмов, А. Протич и др.

Твърде ценно е изследването на местния ентузиаст д-р П. Цончев, който през 1934 г. отпечатва обобщителния си труд „Из общественото и културно минало на Габрово“. Този труд и днес служи като добра основа за археологическите проучвания на този край, понеже с него за пръв път се прави, макар и твърде непълна, археологическа карта на Габрово и неговата околност. Отделни опити за изясняване на някои исторически събития и обяснения на отделни паметници на културата са правили още Хр. и П. Гъбенски, Я. Бакалов, В. Аврамов, Ст. Бъчваров, Г. Гунчев, П. Константинов, Г. В. Гацев и др. Независимо от това, че повечето от техните статии и монографии имат научно-популярен характер, в тях се наблюдава стремеж и искреното желание да се хвърли нова светлина върху богатото историческо минало на града и окръга.

И така Ст. Юринич предприел разкопки в Голямата (Андъка), Поличките и Малката (Бачо Киро) пещери край Дряновския манастир.² Р. Попов — първият виден български праисторик, прави също разкопки в пещерите при Дряновския манастир в продължение на много години — 1898, 1900, 1920, 1924, 1937 и 1938 г. В Малката пещера, наречена по-късно „Бачо Киро“, той открива останки от кости на пещерна мечка и хиена, див кон и други заедно с груби и неизгладени кремъчни оръдия на труда, характерни по своята форма за мустерската епоха от средния палеолит.³

В същата пещера видната английска праисторичка Д. Гарод е направила разкопки през 1937 г. при сътрудничеството и участието на двама американски археолози. Разкопките потвърждават изказаното мнение от Р. Попов.⁴

През 1923 г. В. Миков проучва пещерите край Дряновския манастир и публикува някои по-интересни материали, като кремъчни късове, костни въдици и др.⁵ Особено са важни обаче резултатите от разкопките и проучванията на пещерата „Бачо Киро“ през 1971—1975 г., проведени от български и полски археолози. Те доказаха с нов и обилен археологически материал тезата на Д. Гарод, че тази пещера е била използвана за жилище от първобитния човек през мустерската епоха на средния полеолит и през късния палеолит. Тук са открити единствените засега сигурни костни останки от плейстоценския човек, намерени на територията на България.⁶ Проведени бяха и археологически разкопки и проучвания през 1958 г. от Б. Султов на античното тържище Дискодуратера (Diskoduraterrai) при с. Гостилица.

² С т. Ю р и н и ч. Пещерата Полички при Дряновския манастир. — В: Сб. НУ, VI, 1891, с. 361—378.

³ Р. П о п о в. Голямата и Малка пещера при Дряновския манастир. — ИАИ, XII, 1938, с. 334—339; Най-старите останки на човека в България. — Родина, 1938, кн. 1, с. 66—75.

⁴ D. G a r r o d. Excavations in the Cave of Bacho Kiro, Nord-Est Bulgaria. — American School of Prehistoric Research, Bulletin, 15, 1939, p. 46—84.

⁵ В. М и к о в. Пещерите при Дряновския манастир. — ИБАИ, III, 1925, с. 235.

⁶ Б. Г и н т е р, Н. С и р а к о в. Резултатите от разкопките в пещерата „Бачо Киро“ през 1973 г. — Археология, 1974, кн. 2, с. 2—6.

Разкритите постръйки, крепостни съоръжения и най-разнообразни находки от оръдия на труда, оръжия, битови предмети — предимно керамика, накити, монети, епиграфски паметници и др., дадоха възможност да се хвърли нова светлина върху историята на Дискодуратера не само през античността, но и за един по-късен период чак до XIV в.⁷ Между намерените тук в миналото материали на първо място трябва да споменем подставките на статуи (постаменти) с надписи, в които се споменава и името на самото тържище — Дискодуратера.⁸

Интересът към проучването на поселищната история и материалната култура и изкуство на племената и народите, населявали територията на Габрово и Габровски окръг от най-дълбока древност до Ранното средновековие, се породиха още през 1951 г., когато предприех и първите си археологически разкопки и проучвания в околностите на селата Столт, Кръвеник, Севлиево, и вр. Голям Острец и с. Дебнево, Троянско. Плод на тези изследвания е отпечатаната моя монография „Археологическо проучване на Севлиево и Троянско“ — ГСУ ФИФ, т. 50, кн. 1, С., 1957. Пръчванията ми се задълбочиха след 1962 г., когато бяха предприети системни разкопки на важни крепости, като тази в м. Пречиста, с. Градница, м. Витата стена, с. Здравковец и Яворец, м. Градът при с. Батошево, м. Стринава и Боруна при Дряновския манастир, м. Градището, Габрово и м. Долни ливади при Севлиево. Освен това обходих всички селища, крепости и некрополи, намиращи се на територията на Габровски окръг, което ми даде възможност да съставя за първи път подробна археологическа карта на цялата територия на окръга. В настоящата монография, плод на моите дългогодишни изследвания чрез системни археологически разкопки и проучвания, съм си поставил за цел да проследя културно-историческото развитие на моя роден край от най-дълбока древност до Ранното средновековие.

За това, че успях да се справя с тази нелека задача, дължа да изкажа сърдечна благодарност главно за полученото навреме съдействие, изразено в отпускане на материални средства и морална подкрепа от страна на Окръжния исторически музей в Габрово в лицето на бившите директори Цоню Петров и Игнат Минков. При тези мои проучвания като най-близък помощник работи Кина Койчева, завеждащ отдел Археология при Окръжния исторически музей — Габрово, която прояви забележителна устойчивост и външна в работата и допринесе твърде много за откриването и за обясняването на редица нови паметници. Затова тук ѝ изказвам сърдечна благодарност. Също така благодаря на Гавраил Лазов, Г. Китов, Павлин Димитров, Петър Горбанов и Симеон Симеонов, които взеха участие в разкопките на м. Пречиста при с. Градница. При разкопките на различните обекти участваха и много студенти от специалност История, профил археология. Дълга също така благодарност на проф. Никола Ковачев за предоставените ми за публикуване редица находки от музейната сбирка в с. Кръвеник, на Гичо Гичев (покойник), бивш уредник на музейната сбирка в с. Батошево, на Йончо Панов и Симеон Симеонов от Градския исторически музей — Севлиево и особено на Кина Койчева от Окръжния исторически музей, Габрово.

⁷ Б. Султ о в. Археологически проучвания в Дискодуратера от 1958—1961. — Известия от ОМТ, III, 1966, с. 25—43; Един нов епиграфски паметник от Дискодуратера. — Известия на ОМТ, I, 1962, с. 21—22.

⁸ За тези находки И в. В е л к о в. Антични паметници из България. — ГНМ, 1922—1925, с. 127—137, и G. Mihailov. J. G. B., II, 1958, p. 137—145, № 727—740.

I. ГЕОГРАФСКО ПОЛОЖЕНИЕ

Територията на днешния Габровски окръг заема средната част на Северна България и по-точно тя се намира в Централна Стара планина. Окръгът граничи на изток с Търновски, на запад и северозапад с Ловешки, а на юг със Старозагорски и Пловдивски окръг. В окръга има пет града: Габрово, Севлиево, Дряново, Трявна и Плачковци, а също така и редица селища от градски тип.

Габровски окръг се простира по горното течение на реките Янтра, Дряновска (Тревненска) река, Росица и нейния приток Видима. В него се включва Севлиевското поле и сетне част от Предбалкана (Севлиевските и Габровските височини от Калоферския, Шипченския и Тревненския дял на Централна Стара планина). Релефът на окръга е типично планински. Равнинно-хълмист релеф има само в Севлиевското поле и отчасти и в речните долини.

Южната граница на окръга върви по билото на Стара планина, като започва от върховете Кръстец, Корита, Кадемлия и Зелениковец и стига до Мара Гидик. Най-северната точка на окръга обхваща Севлиевското поле, което постепенно се слива с най-южната част от Дунавската равнина.¹

Докато на юг главната верига на Централна Стара планина има стръмно спускащи се склонове, на север тя постепенно се снижава чрез дълги полегати склонове. Северно от тази верига и успоредно на нея е разположен Предбалканът, релефът на който има нископланински ридов характер. Първата, най-южна верига на Предбалкана е част от Тетевенско-Габровските височини (1000—1300 м). Тук се включват платото Люляците-Мечкови чуки (821 м), разклонението Моравешки стени и други по-малки дялове.

Реките, водещи началото си от главната старопланинска верига, са образували в Първата планинска редица на Предбалкана къси проломи със стръмни склонове: Граднишки на р. Боазка и Батошевски на р. Росица. Втората редица на Предбалкана включва възвишенията на западната Микренска поредица. Между тях е и платото Витата стена или Стражата (638 м). То е част от плоската синклинала между Севлиевско и Габровско. В карстовото плато Стражата, в скалния масив при Дряновския манастир са образувани пещерите Голямата, Паличките, Бачо Киро и др. Платото Стражата в средната му част е разсечено от дълбокия напречен пролом на р. Янтра, а в източната част е разчленено от подобни на каньони проломи на Дряновската река (приток на р. Янтра) и левия ѝ приток Андъка.

Между редиците на Предбалкана надлъжно се простират долините на реките Видима и Лопушница, а в долината на р. Росица е разположено Севлиевското поле със средна надморска височина 200 м. От север полето е оградено от части на Ловчанско-Севлиевската предбалканска поредица, в която р. Росица е вдълбала проломът Устето. Северозападно от Севлиевската планина, от двете страни на р. Росица следват височини, между които е разположен язовир „Ал. Стамболийски“. Тези височини, които заемат най-се-

¹ Ж. Гълъбов, Ил. Иванов и др. Физическа география на България, С., 1956, 21; А. С. Божков, Е. Б. Балев и др. География на България, II част — Икономическа география, С., 1961, с. 342—352; Ив. Ланджев. Геология на част от Централния Балкан и Предбалкана в областта на горното течение на река Видима. — Сп. на Българското геологическо дружество, XII, 1940, с. 29—34; Хр. Антонов. Геология на високия Централен Балкан между Русалийския, Симитлийски проходи и Предбалкана и горното течение на р. Росица, — Сп. на Българското геологическо дружество, XIII, 1943, кн. 3, с. 137—197; С. Попов. Севлиево и Севлиевско, С., 1936, с. 1—22.

верната част на окръга, постепенно достигат широкото Деветашко плато на север, а на изток преминават, като се снижават непрекъснато в Дунавската хълмиста равнина. В климатично отношение главна особеност е преобладаването на планинския климат. Местата с по-малка надморска височина северно от линията Габрово — Трявна попадат в област с умерено-континентален климат.²

II. ПЪТИЩА ПРЕЗ АНТИЧНОСТТА

Повърхността на Габровския окръг е разнообразна. Територията му не представлява затворена, изолирана географска област. Пет прохода прорязват планинската верига на Стара планина: Русалийският (Марагидишкият), Ясенският, Шипченският, Тревненският и Проходът на Републиката (бившият Хаинбоазки). През тези проходи в античността¹ са минавали пътища за Тракийската равнина, а оттам за Мала Азия, Средиземноморския басейн и др. Откритото и равно Севлиево поле е било път на североизток към бреговете на Северното Причерноморие и Кавказ, средища на висока древна култура и изкуство. На северозапад, пак чрез Севлиевското поле и Дунавската равнина, територията на окръга се е свързала с Централна и Северозападна Европа. Използуването на проходите през античността е засвидетелствувано от наличието на няколко стари пътища, следи от които са запазени и до днес. Те са следните:

1. *Малкият друм*. Остатъци от него се проследяват от римското селище Нове (Стъклен) край Свищов, а след това на юг през с. Овча могила, оттам през с. Бутово и гр. Павликени, сетне той е минавал през селата Добромирка и Кози рог, през кв. „Падало“ в Габрово. Този път се установява по-нататък източно от м. Киселчова могила, край развалините на крепостта в м. Узунукуш (Дълга стръмнина) и Шипченския проход, откъдето се е отправял към Тракийската равнина, прекосявайки Южна Тракия, той е водил към Византион (Константинопол). Този път е означен на Пойтингеровата карта (III в. н. е.), без обаче да са отбелязани пътните станции (манзии и мутации).² Край с. Кози рог и другаде са запазени следи от пътя в отделни участъци с каменна настилка, наречена от населението „Малия друм“.³ Той е имал две отклонения: Първото отклонение от кв. „Падало“ — Габрово, през кв. „Етъра“ и „Априлово“ (бивш с. Нова махала) и е отивало за Габровския проход, където се е сливало отново с Малия друм и се е отправяло на юг. Второто отклонение е от м. Градище край Габрово. То е минавало край с. Палаузово и с. Негенци, зад м. Киселчова могила, където се е свързвало отново с Малия друм (карта I).

2. *Големият друм*. Също както и Малия друм е започвал от Нове край Свищов и е вървял на юг до гр. Павликени. Оттук покрай тържището Дискоуратера при с. Гостилица той се е отправял за Габрово и оттам през Шип-

² География на България, II част — Икономическа география, С., 1961, с. 344.

¹ За пътищата в античността през тези проходи, вж. Х р. Д а н о в. Древна Тракия. С., 1968, с. 157—172; Altthrakien, Berl., 1975, S. 135—144.

² Извори за Българската история, II, Латински извори, I, С., 1958, с. 25—26.

³ В. А в р а м о в. Войната на България с Византия в 1190 г. и погромът на император Исак Ангел при гр. Трявна. С., 1929, с. 59; П. Ц о н ч е в. Из общественото и културното минало на Габрово. С., 1934, с. 267; И в. В е л к о в. Наши старинни градове. С., 1960.

ченския проход — за Августа Траяна (дн. Стара Загора). Отклонението от него е водело за Никополис ад Иструм при днешното с. Никюп, Търновски окръг, откъдето пътят е следвал течението на р. Росица. Предназначението му е било отчасти стратегическо — да свързва римските крепости при с. Каликастрово (дн. Красно градище), с. Сухиндол, с. Коевци, Калето и м. Софотска стена при с. Крамолин, с. Градище, с. Овдин и с. Пётко Славейково. В древността тези крепости са играели, изглежда, важна роля. От с. Петко Славейково пътят е минавал по р. Видима и е стигал до с. Градница и после покрай р. Боазка е минавал край с. Столът и през махалите „Боазка“ и Лумпарите“, водейки към махалата „Пъздерите“. През с. Острец по едноименната Острецка река пътят е стигал до Марагидишкия (Русалийския) проход, който е най-високият в тази част от Стара планина. Отвъд Балкана, по р. Тъжа той се спускал към Тракийската равнина и е излизал при с. Голямо село, Старозагорско, откъдето вече се отправял за Августа Траяна. Следи от този път са се запазили и до днес покрай р. Боазка. През 1939 и 1946 г., когато при наводнените реката е излизила от коритото си, водната стихия е разкрила голяма част от пътя с ширина 2,30 м. Той вероятно е следвал непосредствено и по течението на р. Боазка.

Освен стратегическо Големият друм е имал немалко важно търговско значение. През римската епоха той свързвал двете провинции Мизия и Тракия. Едновременно с това той е бил единственият друм, минаващ в сектора, сключен между Шипченския и Троянския проход⁴ (вж. картата).

3. *Старият друм* е започвал от Никополис ад Иструм при с. Никюп, Търновско, минавал е покрай Преображенския и Килифаревския манастир, близо до Търново, откъдето е следвал течението на р. Белица. Оттук той е минавал източно от Троян през с. Велчево, покрай р. Видима, с. Дебнево, с. Бериево, с. Градница покрай р. Боазка, при с. Столът, сетне покрай р. Левица, край махалите на с. Столът — „Делчак“, „Неновци“ и „Коркините“, по-нататък край тракийската и римската крепост в м. Имането, край махалите „Душевски колиби“ и „Енев рът“, покрай р. Росица и крепостта „Градът“ при с. Батошево, с. Костел и оттам отново по течението на р. Росица до вливането в нея на притока ѝ р. Гъбенска. След това пътят е следвал течението на р. Гъбенска, край с. Гъбене, с. Музга, с. Долни дел, на изток край м. Мечкови чуки по р. Синкьовица, край крепостта при с. Трънето и край с. Гачевци, Габровско, откъдето през Шипченския проход се е отправял на юг за Тракийската равнина.

Старият друм е имал две отклонения — едното е минавало през Прохода на Републиката (Хайнбоаз), а второто през м. Станчев хан и връх Кръстец — за Мъглишкия проход и оттам за Казанлъшкото поле.⁵

Така очертааният от нас римски път и днес обслужва местното население, особено между градовете Троян и Габрово, и тук той е известен като „Старият друм“. Той е бил използван и през турско време.

Старият друм подобно на споменатия по-горе Голям друм не е нанесен върху древните географски карти. Следи от него и останки от крепостите, които той е свързвал, са установени по р. Левица в м. Имането, при връх Голям Острец и при с. Градница, където е имало крепост от предримската

⁴ А. т. Милчев. Археологическо проучване на Севлиевско и Троянско. — ГСУ, ФИФ, т. 50, кн. 1, 1956, с. 447—448.

⁵ В. Аврамов. Цит. съч., с. 66.

и римската епоха, която е съществувала и по времето на Втората българска държава и на която ще се спрем по-долу.⁶ Тук на големи разстояния са установени следи от древен калдъръм. Имаме сведения, че той личи и в околностите на с. Трънито (вж. картата).

4. *Четвъртият път* е свързвал градовете Троян и Габрово. Докато първите три пътя и техните разклонения са били ориентирани в посока север—юг и са били свързани с римските укрепени градове по долното течение на р. Дунав, като например Нове при днешния град Свишов, четвъртият път е бил в посока изток—запад. Чрез него са били свързвани през римската епоха Шипченският, Русалийският и Троянският проход, както и долините на реките Видима, Боазка и Росица. Те са способствували за развитието на търговските и културните връзки на този балкански район не само с близките селища, но и с по-далечни страни и области.

Удобното географско положение, благоприятните климатични условия, плодородната почва, гъстите гори и сочните планински пасища, величествените скални масиви и многобройните, удобни за населяване пещери са способствували за заселването на човек в този край още в най-дълбока древност.

III. МАТЕРИАЛНА КУЛТУРА И ИЗКУСТВО ПРЕЗ ПРАИСТОРИЧЕСКАТА ЕПОХА

Най-ранните следи от съществуването на човека на територията не само на Габровски окръг, но и на целия Балкански полуостров се отнасят към мустерската епоха, т. е. средния палеолит (100 000—40 000 г. пр. н. е.), който отговаря на рисковия ледников период.

Рязката промяна в климата, настъпила през тази геологическа епоха, е предизвикала съществени изменения във флората и фауната на нашите земи. По високите планини Рила и Пирин се образували ледници, а горската растителност се заменила със степна и полустепна. Някои от древните животински видове измрели, други започнали процес на видоизменяне и еволюция, като се приспособили към новите климатични условия. Така се появили носорогът, мамутът, дивото говедо, бизонът, северният елен, пещерните мечка и хиена, лъвът и др.

През рисковия ледников период поради студения и суров климат човекът е живял в пещерите и под скалните навеси. Това е станало след упоритата борба с хищниците, особено с пещерните животни — мечката и хиената, които са ги обитавали. Победата над тези зверове е една от първите победи на човека над охръжаващата го среда и над природните стихии.

Пещерите в Габровския окръг, обитавани от човека още от най-дълбока древност, са многобройни. Особено голям е техният брой по течението на реките Янтра, Росица, Дряновска (Тревненска) и р. Лопошница, както и в подножието на скалния масив около високото плато в м. „Витата стена“. Тук именно в този дълъг скален масив се намират множество пещери и скални навеси, все още непроучени от археолозите. Най-важните пещери, които

⁶ Крепостта при с. Градница в м. Пречиста се проучва под мое научно ръководство от 1963 г. досега. Резултатите от разкопките не са публикувани. Кратки сведения за тази крепост дават А. Г. Милчев. Цит. съч., с. 448—449, и П. Мутафчиев. Рапорт върху проучването на Батошево и Градница, Севлиево. — ГНМ, I, 1920, с. 80 и 84.

били обитавани, се намират недалеч от Дряновския манастир. Тук са разположени Голямата и Малката пещера (Бачо Киро), Поличките, Момина пещера и др. Населявани са били по всяка вероятност и пещерите във и около скалния масив при платото „Витата стена“ и главно Голямата пещера, югоизточно от Севлиево, пещерите край с. Велчевци и с. Станчев хан, както и онези в скалния масив при м. „Градището“ на 5 км североизточно от Габрово и др.

Разкопки и проучвания на пещерите около Дряновския манастир и по течението на Дряновската река започнал пръв Ст. Юринич по народност хърватин, който отначало бил учител в Габрово, а по-късно преподавател във Висшето училище в София, сегашния университет „Климент Охридски“. Най-напред Юринич прави проучвания в пещерата „Поличките“, на 200 м северозападно от Дряновския манастир. През 1890 г. той открил тук кремъчни, костни и рогови оръдия на труда, фрагменти от глинени съдове и останки от кости на елен, пещерна мечка и други животни.¹ Находките показват, че тази пещера е била обитавана от човека през новокаменната, а не през старокаменната епоха, както погрешно приема Ст. Юринич.² През 1895 г. братя Х. и К. Шкорпил провеждат наблюдения в Голямата пещера (Андъка).

Значително по-обхватни и резултатни са проучванията на Р. Попов. Той обходил пещерите в Дряновско и предприел сондажни проучвания на Голямата и Малката пещера при Дряновския манастир в продължение на много години — 1898, 1900, 1920, 1924, 1937 и 1938 г. Най-важни и плодотворни са резултатите от разкопките му през 1937 г. в Голямата пещера,³ където открива кремъчни стъргалки и ножове, каменни чукове, костени шила и други предмети, както и животински кости и фрагменти от глинени съдове, отнасящи се към новокаменната епоха.⁴

В Малката пещера, наречена по-късно „Бачо Киро“, под което название е известна и досега, Р. Попов открива останки от кости на пещерна мечка и хиена, див кон и други заедно с груби и неизгладени кремъчни оръдия на труда, ножове, дисковидни и полусферични стъргалки, оръдия във форма на лавров лист, характерни за мустерската епоха от средния палеолит.⁵

В същата пещера английската археоложка Д. Гарод е правела разкопки през 1937 г. Разкопките потвърждават изказаното от Р. Попов мнение за наличието на среднопалеолитни материали (от мустерската епоха) в пещерата „Бачо Киро“.

Особено важни са резултатите от разкопките и проучванията в тази пещера през 1971 — 1975 г., извършени от български и полски археолози. Те доказаха с нов и обилен археологически материал най-ранните следи от материалната култура на човека на Балканския полуостров. Тези разкопки по-

¹ Ст. Юринич. Пещерата Полички при Дряновския манастир. — СБНУ, VI, 1891, с. 361—378.

² Пак там, с. 378.

³ Р. Попов. Принос към предисторията на България. — СБНУ, XX, 1904, с. 1—14; Голямата и Малка пещера при Дряновския манастир. — ИАИ XII, 1938, с. 314—340; Най-старите останки от човека в България. — Родина, 1938, кн. 1, с. 66—75; Материали за предисторията на България. — ГНМ, I, 1920, с. 46—47.

⁴ Р. Попов. Голямата и Малка пещери при Дряновския манастир. — ИАИ, XII, 1938, с. 315—338.

⁵ Р. Попов. Голямата и Малка пещера при Дряновския манастир. — ИАИ, XII, 1938, с. 334—339; Най-старите останки на човека в България. — Родина, 1938, кн. 1, с. 66—75.

твърдиха тезата на Д. Гарод,⁶ че пещерата „Бачо Киро“ била използвана за жилище от първобитния човек през мустерската епоха на средния палеолит и през късния палеолит. Сега вече е възможно да се систематизират откритите кремъчни оръдия на труда в техните различни видове и варианти като дисковидни и полусферични стъргалки, ножове, листовидни остриета и др. Голям интерес представлява и новооткритият в пещерата костен материал от скелети на пещерни мечки и хиени и други животни. Върху някои от откритите кости на животни се забелязват следи от обработка от ръката на човека. Особен интерес в това отношение представлява добре обработеният пробит зъб от пещерна мечка, използван като амулет. При проведените разкопки през 1971 — 1975 г. в пещерата „Бачо Киро“ бяха използвани от разкопвачите най-новите методи на изследване, което им даде възможност за разграничаването на три групи културни нива, свързани с отделни културни традиции: мустеро-левалоазки, ориняшки и граветски. Тук са открити единствените засега сигурни костни останки от плеистоценски човек, намерен на територията на България.⁷

Новооткритите материали в пещерата „Бачо Киро“ дават възможност да се проследят и в тази част на Балканския полуостров ранните следи от човека, етапите на неговото развитие и по този начин тези находки допълват общата картина на развитието на Балканския полуостров през праисторическата епоха.⁸

През 1952 г. на територията на съседния Ловешки окръг, в Деветашката пещера, бяха направени разкопки и открити други находки, подобни на тези от пещерата „Бачо Киро“ при Дряновския манастир, които се отнасят към късномустерската епоха — края на средния палеолит.⁹ Разкопките от тази пещера разширяват и уточняват познанията ни за най-древната първобитна култура в този район, пък и изобщо в България.

Противно на по-ранни схващания сега би могло да се приеме, че мустерският човек през средния палеолит не е живял само в пещерите „Бачо Киро“ и Деветашката, но по всяка вероятност и в много други пещери у нас. В Габровския окръг това важи евентуално за пещерите около скалния масив в м. Витата стена, по долината на реките Янтра, Дряновска, Росица и др. Всички тези пещери обаче не са още проучени.

В пещерата „Бачо Киро“ са открити следи от използването на огъня от първобитните хора. Огънят е бил голяма придобивка за праисторическите хора. Умението на човек да го добива може да се сравни по значение с уменията му да изработва оръдия на труда.

В някои от пещерите и в открити селища — т. нар. „селищни могили“ — са намерени материали от новокаменната, каменно-медната и бронзова култура, които свидетелствуват, че Габровският окръг е бил населен през всички праисторически епохи и че нивото на материалната култура на човека в този район не е отстъпвало на това в останалите части на Балканския полуостров.

За съжаление все още не са правени систематични и цялостни разкопки на нито една селищна могила и на нито едно открито селище в окръга. По-

⁶ D. Garrud. Excavation in the Cave of Bacho Kiro, Nord-East Bulgaria. — American School of Prehistoric Research, Bulletin, 15, 1939, p. 46—84.

⁷ Б. Гинтер, Н. Сираков. Резултати от разкопките в пещерата „Бачо Киро“ през 1973 г. — Археология, кн. 2, 1974, с. 2.

⁸ Материалите от последните разкопки не са още публикувани.

⁹ В. Миков, Н. Джамбазов. Деветашката пещера. С., 1960.

ради това културата на човека през неолита, енеолита и бронза в Габровски окръг все още е твърде слабо позната. На територията на окръга са правени само сондажни разкопки на селищната могила в м. Функата при Севлиево. Открити са повече керамични фрагменти, които показват, че културните напластявания в тази селищна могила се отнасят към неолитната и енеолитната епоха.

Известно е, че първобитният човек през неолита и енеолита не е напуснал всички пещери и независимо че е обитавал вече открити селища в т. нар. „селищни могили“, той продължавал да използва като жилища и отделни пещери и скални навеси. Следи от човешки живот са установени в пещерите около скалните навеси при м. Витата стена при с. Яворец. Тук са намерени случайно фрагменти от глинени съдове, каменни брадви с дупки и др. В пещерата Поличките и в други пещери около Дряновския манастир, вкл.

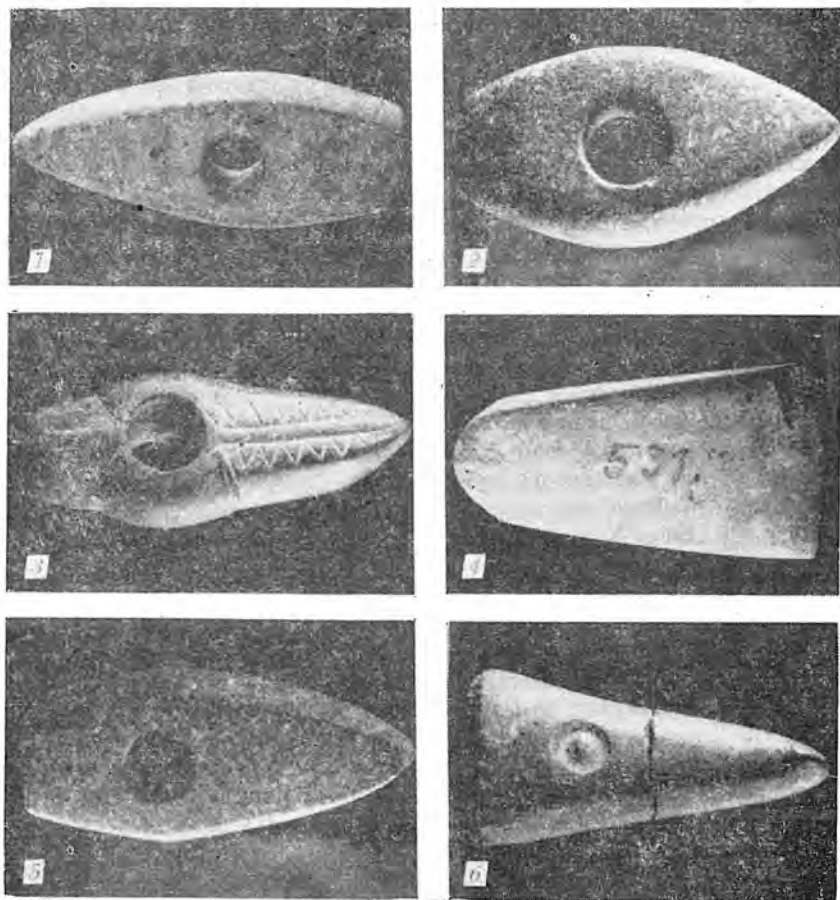


Табл. I. 1 — каменен чук от с. Горнова могила; 2 — каменен чук от поречието на р. Синкевица; 3 — каменен чук от с. Горнова могила; 4 — каменен чук от с. Чукили; 5 — каменен чук от с. Чукили; 6 — фрагмент от каменен чук от с. Чукили.



Табл. II. 1 — кремъчни пластинки от с. Шумата; 2 — кремъчна стрела и кремъчни пластинки от с. Шумата; 3 — каменни тесли от с. Богатово

и в Голямата пещера,¹⁰ са намерени фрагменти от глинени съдове, кремъчни пластинки, ножове, костени въдици, каменни бравички, кости от животни и рога от елен. В Момина пещера при с. Цинга, Дряновско, са открити освен фрагменти от глинени съдове също и каменни брадви, тесли и др.¹¹

На територията на Габровски окръг са зарегистрирани вече върху археологическата карта редица неолитни и енеолитни открити селища. Регистрирането е извършено въз основа на случайно откритите в тях находки, тъй като, както вече казахме, разкопки на праисторически селища в този район не са правени. Селища от този тип са установени при с. Горнова могила, където заедно с керамичните предмети са открити и каменни чукове с дупки (табл. I 1, 3), а също по поречието на р. Синкевица (табл. I 2), където са на-

¹⁰ В. М и к о в. Принос към неолитната култура у нас. — ИАИ, III, 1925, с. 235, обр. 49; Р. П о п о в. Материали за предисторията на България. Б. Спалеологични изследвания в околностите на град Търново, с. Беяковец, Дряновски манастир и село Карлуково. — ГНМ, I, 1920, с. 52; С т. Ю р и н и ч. Цит. съч., с. 362—378.

¹¹ Р. П о п о в. Материали за предисторията на България. Б. Спалеологични изследвания в околностите на гр. Търново, с. Беяковец, Дряновски манастир и с. Карлуково. — ГНМ, I, 1920, с. 53.



Табл. III. 1 — каменни чукове от с. Горско Калугерово и каменен боздуган от с. Богатово; 2 — каменен чук от с. Богатово; 3 а, б — каменни боздугани от с. Агато̀во

мерени добре изгладени кремъчни чукове, в м. Малкото градище, недалеч от Габрово — кремъчни стъргалки и стрели, при с. Чукили — каменни чукове с дупки и каменни брадви (табл. I 4, 5, б), в м. Градището, североизточно от Габрово — каменна плоска брадва и чук, в м. Моравешките скали, югозападно от Габрово — фрагмент от каменен чук-брадва с дупка, кремъчни пластинки и кремъчна стрела от околностите на к. Шумата (табл. II 1, 2), в околностите на с. Томчевци — също каменен чук-брадва с дупка, в м. Бялата глина — при с. Богатово (табл. I 3) — много фрагменти от глинени съдове и каменни чукове-брави, в околностите на с. Ряховци — каменен чук и брадви, в м. Витиница при с. Агато̀во — каменен чук, при с. Горско Калугерово — каменна тесла и една колективна находка от четири каменни чука-брадви (табл. III 1), напълно идентични с тези от околностите на с. Богатово, каменен чук от с. Богатово (табл. III 2), каменен боздуган от с. Агато̀во (табл. III 3, а, б), в Горско Калугерово — няколко каменни теслички, при с. Дамяново — каменни брадвички без дупки, кремъчни стрели и стъргалки. При с. Градище в м. Калът е намерено извънредно голямо количество фрагменти от глинени съдове, изработени на ръка и украсени с врязани спирални и хоризонтални линии, инкрустирани с бяла боя, а също много каменни брадви

без дупки, тесли, костени оръдия на труда и др. В местностите Валогът и Кантонът при с. Столът са намерени много фрагменти от глинени съдове и няколко каменни чукове-брадви с дупка, в м. Бялана при с. Горна Росица — фрагменти от глинени съдове, каменна брадвичка без дупки и каменни тесли, в м. Бран при с. Яворец — каменно чукче с дупка и др., а в м. Шарифовото при с. Душево — каменни бразви с дупки. В м. Дилча при с. Коевци са намерени брадви и много фрагменти от глинени съдове. В м. Горните лозя при с. Крушево са открити фрагменти от глинени съдове, каменни брадви-

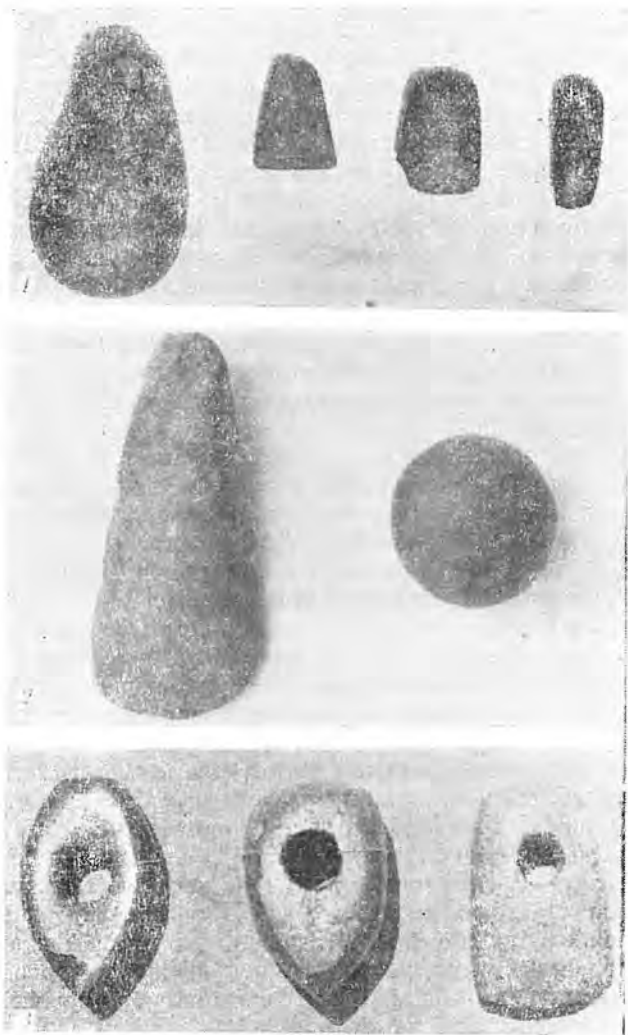


Табл. IV. 1 — Плоска каменна брадва и три каменни тесли от с. Кръвеник; 2—плоска каменна брадва и каменна топка от с. Кръвеник; 3 — три каменни брадви-чукове от с. Кръвеник

чукове с дупка и каменни тесли, а в м. Сейменов дол (Ташлъдере)— няколко каменни бравички без дупки, каменни бравичукове с дупки и много глиненни фрагментирани съдове, в м. Сиповица при с. Млечево — каменни брадви с дупки, плоска каменна брадва, три каменни тесли, каменна топка от с. Кръвеник (табл. IV 1, 2) — три каменни бравичукове от с. Кръвеник (табл. IV 3).

От досегашните находки, открити в пещерите, селищните могили и откритите селища в Габровски окръг се вижда, че първобитният човек през неолита и енеолита е изработвал главно каменни оръдия на труда и оръжия, предимно каменни брадви и бравичукове, мотики, тесли, длета, бойни топки, кремъчни стъргалки и ножове, стрели, резци за сърпове и др. Усъвършенствването на неолитната и особено на енеолитната техника се изразява главно в оглаждане и полиране на каменните оръдия на труда и оръжия. Една част от тях имала универсално предназначение, а останалите са били употребявани за извършване на определен вид работа.

Каменните брадви с дупки се използват и през първата половина на бронзовата епоха. Те са били употребявани не само като оръдия на труда, но и като оръжия (бойни брадви). Грижливо изработените каменни оръдия на труда и оръжия са служели евентуално и като размененно средство. Откритите напълно еднакви по форма и техника на изработка каменни брадви, бравичукове, тесли и др., изработени от камък от една и съща кариера, като например колективната находка от пет каменни бравичукове от с. Горско Калугерово, еднакви с тези от с. Богатово, говорят, че в тези две неолитни и енеолитни селища се срещат каменни оръдия на труда, изработени в един и същ производствен център.

Добиването на първия метал — медта, в нашите земи и в частност на територията на Габровски окръг през енеолита е дало тласък в развитието на производителните сили. От мед са били изработвани клинове, брадви, четириръбести игли, шила и халкички за украшения. Откритите медни брадви от Трявна (табл. V, 1), в м. Градището при Габрово и при с. Горско Калугерово, медният клин от м. Ралевото при с. Жълтеж¹² говорят, че през енеолита в Габровски окръг е било поставено началото на местно металодобиване и металообработване, макар и в най-примитивна форма. Твърде вероятно е, че носителите на описаната по-горе материална култура са били траките или по-точно техните предшественици, т. нар. прототраки. Някои учени днес приемат, че по-ранно население от прототраките в източната половина на Балканския полуостров е нямало. Въз основа на писмените извори, археологическите паметници и на данните на епиграфиката, лингвистиката, топонимията, хидронимията и особено на антропологията може да се твърди вече с доста голяма сигурност, че траките не са дошли в нашите земи откън, а са местно население. При това корените на тяхната материална и духовна култура и на изкуството им се крият в недрата на праисторическите култури (особено на неолитната и енеолитната) в нашите земи. В хода на своето хилядолетно историческо развитие траките постепенно се обособяват като голяма племенно-етническа общност, населяваща главно източната половина на Балканския полуостров, като на север са достигнали до Карпатите, на запад и северозапад до течението на реките Вардар, Морава и Тиса, на изток до Черно море и р. Днестър (Тугас), а на юг — до бреговете на Егейско и Мра-

¹² В. М и к о в. Предисторически селища и находки в България. — С., 1933, с. 89—90.

морно море (Пропонтида), като отделни елементи проникнали и се заселили и по островите на Егея и Пропонтида.

На тази обширна територия траките живеели разделени на множество големи и малки племена. Приема се, че на днешната територия на Габровски окръг са живели част от три отделни племена: кробизите, вероятно част от мизите и едно трето племе, занимаващо се със скотовъдство, името на което не знаем. Не познаваме точно и границите на територията, заема на от тези три племена. В тази насока имаме само едно сведение на Херодот (живял през V в. пр. н. е.). Той пише, че кробизите живеели по долината на р. Янтра, която той нарича Атрис (*Ἰάντρος*).¹³ Вероятно е югоизточният клон от кробизите да са живеели в Дряновско и Тревненско. Кробизите са били голямо племе, което от своя страна се разпадало на множество по-малки племена.¹⁴

Изтъкнахме вече, че територията на Габровски окръг е слабо проучена в археологическо отношение. Това важи и за бронзовата епоха, която у нас въобще е слабо изследвана. Въпреки че не са правени разкопки на тракийски могили и селища от тази епоха, в Габровско са откривани случайно отделни паметници, които могат да се свържат с най-ранната материална култура и изкуството на траките през бронзовата епоха. Така например в околностите на селата Кръвеник и Столт са били намерени две двойни бронзови брадви с дупки, отнасящи се към XIV — XII в. пр. н. е., една куха бронзова брадва от с. Кръвеник и представляващи безспорно местно тракийско производство¹⁵ (табл. V 2 а, б, в). Намерени са освен това и няколко единични и колективни находки от бронзови оръдия на труда и оръжия; кухи и плоски брадви, киркомотики, сърпове, върхове за копия и др. (табл. V 3 а, б, в, 4 а, б, в, 5 а, б, в). Така например в околностите на бившето с. Горско Косово, намиращо се днес в чашата на язовир „Александър Стамболийски“, е намерена важна колективна находка от 28 бронзови кухи брадви,¹⁶ а в околностите на с. Кръвеник — една плоска медна и две клиновидни бронзови брадви.¹⁷ В околностите на с. Горско Сливово са открити две бронзови брадви, а около с. Каликастрово — бронзов връх за копие. От околностите на с. Душево произлизат една бронзова брадва и една кирко-мотика.

В околностите на селата Горско Сливово и Душево са открити медни ключета, които говорят, че през бронзовата епоха в Габровския окръг е било развито вече металодобиването и металообработването, добили особен разцвет към края на бронзовата епоха.

През средния палеолит (приблизително от 100 000 до 40 000 години) на територията на Габровски окръг въз основа на откритите първобитни оръдия на труда и на откритите останки от кости на животни в долните пластове на пещерата „Бачо Киро“ при Дряновския манастир, отнасящи се към

¹³ Херодот. История, IV, с. 48—49 (по Г. Кацаров, Д. Дечев и др. Извори за старата история и география на Тракия и Македония. С., 1949, с. 19); Хр. Данов. Древна Тракия, с. 14 и 150—152; С h r. Д а н о в. — *Altthrakien*. Berlin, 1975, S. 74, 130, 280, 287.

¹⁴ Хр. Данов. Древна Тракия, с. 56, 150 и сл.; Д а н о в, *Altthrakien*. Berl., 1975, S. 32, 130, 152, 287; Д а н о в f. Kl. Parly, II/15, Lief/1968, 351 и сл., където е посочена и останалата чужда литература за това племе.

¹⁵ А т. М и л ч е в. Цит. съч., с. 451, обр. 26; А т. М и л ч е в и Н. К о в а ч е в. Материали за археологическата карта на Севлиевско. — *Археология*, 1971, кн. 2, с. 51, обр. 66.

¹⁶ В. М и к о в. Предисторически селища и находки в България. С., 1933, с. 38, обр. 11.

¹⁷ А т. М и л ч е в и Н. К о в а ч е в. Цит. съч., с. 51, обр. 5 в.

средния палеолит — мустерската епоха, както отбелязахме по-горе, се установява, че основната форма на производството по онова време е бил ловът, и то предимно на едри животни. Поради твърде примитивните оръдия този труд е бил извършван колективно. Ловът като обществен труд представлява първата форма на производство в първобитното общество. През мустерската епоха на територията на Габровски окръг първобитното общество се е оформило като производствен колектив. Колективният труд засилил вътрешната връзка между членовете на мустерските групи и това довело човека през тази ранна епоха до по-висока обществена организация — от първобитното човешко стадо до първобитната родова община. По своята същност родът е бил производствена и потребителна организация.

През късния палеолит (приблизително от 40 000 до 14 000 г.) първобитният човек е обитавал непрекъснато територията на Габровски окръг. От средния палеолит—мустерската епоха до края на късния палеолит той е живял тук. Това се установява въз основа на археологическите находки, открити в пещерата „Бачо Киро“ при Дряновския манастир. Тези находки свиде-

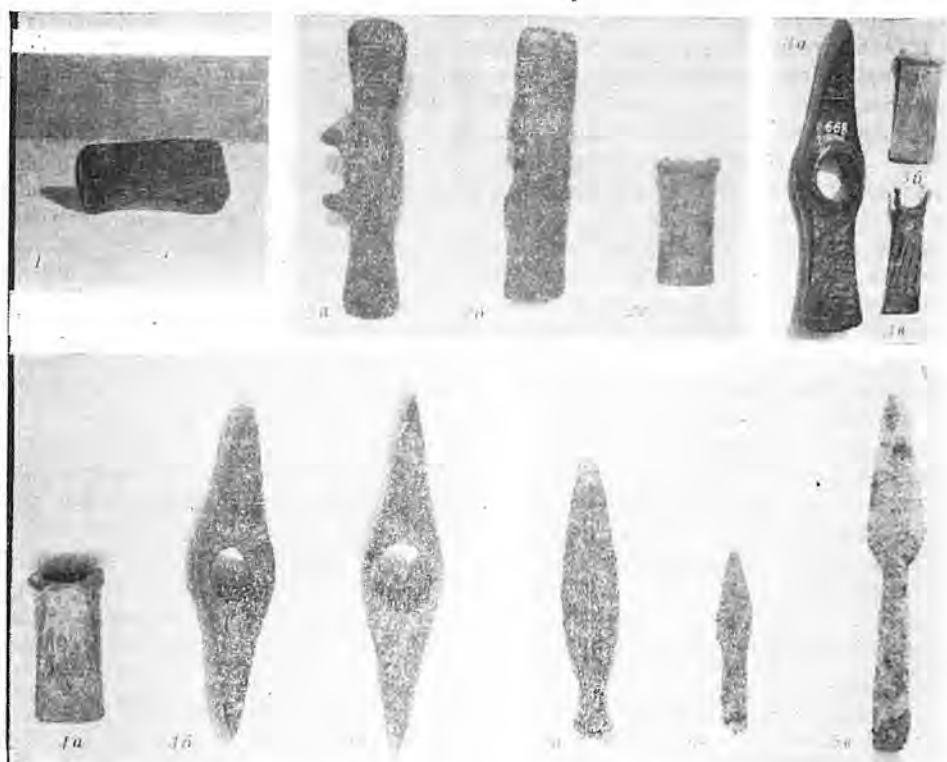


Табл. V. 1 — медна брадва от Трявна; 2a—двойна бронзова брадва от с. Столът; 2 б—двойна бронзова брадва от с. Кръвеник; 2в — бронзова куха брадва тип „келтова“ от с. Кръвеник; 3a — клиновидна бронзова брадва от с. Агато̀во; 3б, в — две кухи бронзови брадви тип „келтови“ от с. Агато̀во; 4a — бронзова куха брадва тип „келтова“ от околностите на с. Кръвеник; 5a, б — две бронзови копия от околностите на с. Кръвеник; 5в — желязно копие от околностите на с. Кръвеник

телствуват за техническото усъвършенствуване на кремъчните оръдия на труда и оръжия и за издигането на първобитния човек на територията на окръга на по-висок стадий на развитие.

По всяка вероятност произходът и родството в първобитното общество се водели само по женска линия (матриархат) и се извършил преход към матриархалната родова община. В родовата община жената е имала високо обществено положение. Тя се е грижела за отглеждане на децата, поддържала е огъня и се занимавала със събиране на семена, корени и плодове.

В пещерата „Бачо Киро“ при Дряновския манастир са намерени два човешки зъба, които, както изглежда, са принадлежали на човек от кроманьонския тип, който е живял в Европа през късния палеолит.

При неолита и енеолита първобитният човек напуснал отчасти пещерите и скалните навеси и се заселил на открито край изворите, реките, блатата и плодородните местности. По тези места възникнали многобройни селища, запазени и до днес като големи плоски могили, образувани от последователното натрупване на остатъците от много разрушени селища, обитавани непрекъснато през продължителен период от време през неолита, енеолита и бронзовата епоха. През енеолита селищата се срещат по-често на високи, естествено защитени места, какъвто е примерът с това в м. Функата при Севлиево.

От събирането на корени и растения през палеолита, което вършели жените, през неолита възникнало първобитното земеделие. Земята била обработвана плитко и по много примитивен начин — с дървени куки, както и с каменни мотики, или по-често с мотички, изработени от рогата на елен. През неолита за първи път се е явило и производството на глинени съдове.

Идолната пластика се появила в нашите земи още през ранния неолит заедно с появата на примитивното земеделие. Тя е просъществувала до началото на бронзовата епоха. Развива се най-много в Балкано-дунавската област.

През неолита, енеолита и бронза се развива примитивното изкуство на земеделско-скотовъдните племена, обитавали територията на Габровски окръг. То се характеризира главно със своя схематизъм и геометризъм.

Първобитният човек е влагал в художественото производство религиозно-магическо съдържание, отразяващо неговия мироглед, свързан с основния му поминък — примитивното земеделие.

Усъвършенствването на оръдията на труда и оръжията и появата на земеделието станали причина за значително развитие на материалната и духовната култура на първобитния човек у нас през неолита и енеолита.

Сега матриархалният родов строй достигнал своето най-високо равнище. Жената, представена в идолната пластика като майка-родоначалница, заема господстващо положение в рода.

Развитието на производителните сили през бронзовата епоха се изразило главно в развитието на земеделието и скотовъдството. От примитивното мотично земеделие сега в нашите земи се преминало към орното земеделие.

Развитието на земеделието и особено на скотовъдството довело до първото голямо обществено разделение на труда.

Отделянето на скотовъдните от земеделските племена спомогнало за развитието на домашните занаяти. Развитието на скотовъдството спомогнало за още по-рязко разделение на труда съобразно пола. Сега скотовъдството било свързано изключително с труда на мъжа, а домашното стопанство — с труда на жената.

Новите форми на скотовъдството и орното земеделие, металургичното производство, а така също и общественото разделение на труда и размяната безспорно се отразили върху обществените отношения през епохата на бронза в нашите земи. Преминало се от матриархалния към патриархално-родовия строй, чиито основни черти са обособеното стопанство на патриархалното семейство, пълната зависимост на жената от мъжа и ръководната роля на мъжа в труда. С новата техника и новите метални оръдия на труда се повишила производителността на индивидуалния труд, създали се условия за произвеждане на повече блага, отколкото са били необходими за нуждите на семейството. По такъв начин започнало натрупването на първите богатства в патриархалното семейство. Човекът като работна сила станал вече ценност. В стремежа си да натрупват богатства отделните племена се нападали едно друго за заграбване на добитък, пленници и др.

IV. РАЗПАДАНЕ НА РОДОВООБЩИННИЯ СТРОЙ И ОБРАЗУВАНЕ НА ОДРИСКАТА ДЪРЖАВА У ТРАКИТЕ. БИТ И КУЛТУРА НА ТРАКИТЕ В ОКРЪГА ПРЕЗ ПРЕДРИМСКАТА ЕПОХА (XII в. пр. н. е. — I в. н. е.)

1. ТРАКИЙСКИ СЕЛИЩА И КРЕПОСТИ ОТ ПРЕДРИМСКАТА ЕПОХА

За разлика от предишните епохи желязната епоха на територията на окръга особено от пределинистическата епоха (XII—V в. пр. н. е.) е по-добре проучена.

По време на мои лични проучвания и обхождания на територията на Габровски окръг, както и въз основа на резултатите от предишните проучвания стана възможно да се установи наличието на редица тракийски селища от желязната епоха. Бяха открити и много могилни некрополи, някои от които бяха разкопани. Проучени бяха също и крепости. При някои от тях проучванията са резултат от системни археологически разкопки. Селищата и крепостите на траките на територията на Габровски окръг се намират обикновено по високи, скалисти и мъчно достъпни места. До нас се достигнали останките на немалък брой техни крепости и селища. Ако се съди по местоположението им, се вижда, че те имат стратегическо значение и са играели ролята на предбалканска бариера срещу чуждите нашественици.

а. Поселищен живот през старожелязната епоха XII—VI в. пр. н. е.

Степента на археологическите проучвания на територията на окръга до момента не дава възможност да се пресъздаде по-цялостна картина за поселищния живот през периода на запознаването с желязото и ранния стадий на неговото използване. По археологически път не могат да се направят сигурни заключения за топографска приемственост между бронзовата и ранножелязната култура или за липсата на такава приемственост. Всички известни в литературата находки от последния етап на бронзовата епоха са случайно открити поради обстоятелството, че обекти от къснобронзовата епоха не са разкопавани.

Интерес в това отношение представлява м. Витаница край с. Агато̀во. Тя е разположена на 1,5 км северно от селото покрай малка рекичка. Теренът наоколо е силно насечен и има карстов характер, но преобладават ниски хълмове със заоблени била. При направеното обхождане бяха открити фрагменти от керамични съдове, работени на ръка, кремъчни оръдия на труда, хромели, фрагменти от отухлена глинена замазка и следи от огнища. Забелязват се следи от жилища особено след оран. Находките сочат на това място живот през късна неолита, енеолита, бронзовата и желязната епоха.¹ От тази местност произхождат и две кухи бронзови брадвички от типа на обикновените с кухина. Те са намерени при оран през 1972 г.² Този тип брадвички са известни от много находища у нас и се отнася към първа подгрупа на типа.³ От този тип брадвички у нас са открити и в колективни находки, съдържащи освен това сърпове, върхове за копия и фрагмент от бронзов меч. В някои от находките срещаме брадвички, по които личат следи от отливката, което показва, че не са били употребявани. Най-важното в случая е откриването на калъпи за отливането на бронзовите предмети, както и на медни кълчета.⁴ Всички тези факти недвусмислено показват, че бронзови брадвички са намерени в граничните на с. Агато̀во области в района на селата Горско Косово, Горско Калугерово, Красно Градище ((Калакастрово), сега на територията на Търновски окръг, и Горско Сливово в Ловешки окръг.⁵ Характерът на м. Витаница и намерените материали сочат едно открито селище, повече данни за което могат да се извлекат само при провеждането на археологически разкопки на това място.

Материали, които дават възможност да се локализира едно тракийско селище от първата половина на старожелязната епоха, се откриват в м. Калът на 2 км югоизточно от с. Градище.⁶

Най-ранните материали от старожелязната епоха, открити при разкопки, са от обекта Пречиста край с. Градница. Селото се намира на 15 км юго-западно от Севлиево по шосето за Троян. Разположено е в пространството, оградено от предхълмията на Средния Балкан, Пречиста, Петровица и Кукла. Обектът се намира в непосредствена близост до селото и е разделен от него от р. Боазка, която се влива в притока на р. Росица, р. Видима, на 1,5 км от селото. Географското положение на обекта е на юг и представлява хълм с надморска височина 372 м. Височината му спрямо селото е 85 м. Местността е естествено защитена от реката, която го огражда от три страни. Единствено от югоизток хълмът не е обграден от реката и се свързва с по-високите части на Балкана посредством малка седловина. Склоновете на хълма се спускат много стръмно към реката. На места откритите скални пластове образуват скални венци, които заобикалят на различно ниво хълма. Всички тези особености превръщат хълма Пречиста в естествено укрепено място. Обилни водоизточници са не само буйната планинска река, която тече в подножието на хълма, и вливащите се наблизо потоци, но и изворът с постоянен дебит,

¹ ОИМ — Габрово. Материали от обхождането през септември 1974 г.

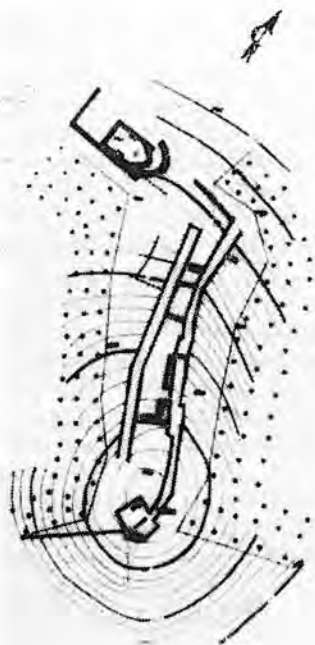
² НМ—Севлиево, Инв. № 1825 и 1826.

³ Т. К о в а ч е в а. Нова колективна находка от бронзовата епоха при с. Върбица, Плевенски окръг. — Археология, 1967, кн. 2 с. 51—59.

⁴ ИБАИ, т. VII, с. 356, обр. 106; ИАИ, т. XVII, с. 218 и сл., обр. 142—146.

⁵ В. М и к о в. Предисторически селища и находки в България. С., 1933, с. 98 и сл.

⁶ НМ—Севлиево. Непубликувани материали, сведения на Йончо Панов — директор на музея.



който се намира на 3 км югоизточно в местността Киив кладенец и е на по-голяма височина от обекта. Равнинната част от землището на с. Градница е разположена в плодородната наносна равнина между реките Видима и Боазка. Особеностите на разположението, наличието на обилни водоизточници и плодородна почва обясняват заселването на местността в продължителен период от време.

Разкопките на хълма се провеждат от 1963 г.⁷ В най-високата част на хълма се редуват три разположени една над друга тераси, последната от които завършва в югоизточната част с невисоко заоблено връхче. (табл. VI 1, 2, 3). През 1971 г. се разкрива в основата на най-ниската тераса, разположена в североизточната част на хълма, пласт с материали от ранножелязната епоха. Находките са изключително фрагменти от керамични съдове, работени без помощта на гърнчарско колело от недобре пречистена глина със силикатни примеси. Изпичането на съдовете е неравномерно. Ломът е черен, докато цветът на стените е жълто-кафяв, тъмнокафяв и сивочер.⁸ Срещат се няколко фрагмента с орнамент от скачени хоризонтално разположени

Табл. VI. 1 — теренна ситуационна снимка на м. Пречиста при с. Градница; 2 — общ изглед на хълма Пречиста, гледан от северозапад; 3 — общ изглед на хълма Пречиста при с. Градница, гледан от север

⁷ Провеждат се от ОИМ—Габрово под научното ръководство на Ат. Милчев.

⁸ ОИМ—Габрово. Непубликувани материали от сектор А, Б и Д.

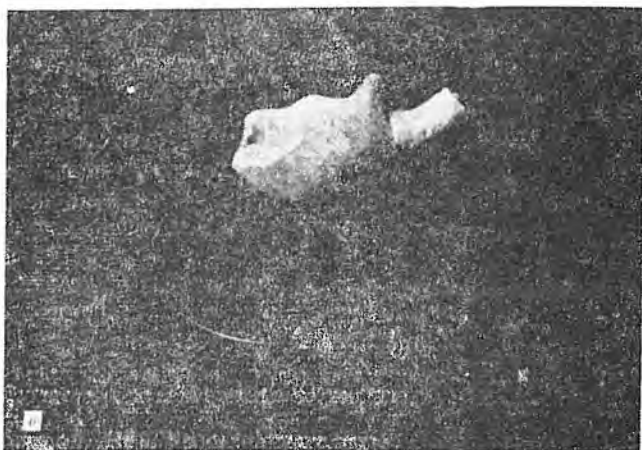
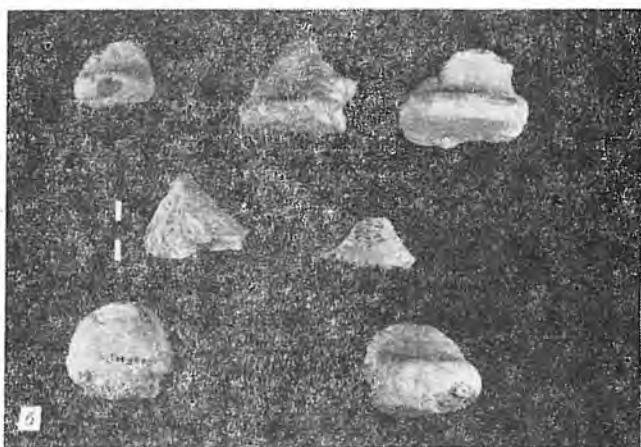


Табл. VII. а, б, в — керамика от м. Пречиста при с. Градница



Табл. VIII. *a, б, в* — глинени съдове от м. Пречиста при с. Градница

есове (S), шамповани преди изпичането на съда (табл. VIII, I *a, б, в*).⁹ Срещат се и малко количество фрагменти от т. нар. букелкерамика. Някои от букелите са украсени с щемпелувани, центрирани с точка кръгчета, разположени по цялата им повърхност. Други са със стъпаловидно нагъната повърхност от хоризонтални, плитки, концентрични канелюри.¹⁰ Срещат се и фрагменти с орнамент, получен от притискането на въженце върху неизпечената повърхност на съда — шнуров орнамент (табл. VIII: *a, б, в*).¹¹

Посочените елементи на изработка и украса на съдовете са характерни за керамиката от края на бронзовата и началото на старожелязната епоха. Близки паралели намираме в керамиката от с. Пшеничево, Старозагорски окръг.

⁹ ОИМ—Габрово. Инвентарна книга за керамиката, № 163.

¹⁰ ОИМ—Габрово. Инвентарна книга за керамиката, № 164.

¹¹ Д. П. Димитров. Троя, VII, и балканските тракийски и мизийски племена. — Археология, 1968, кн. 4; М. Чичкова. Керамиката от старата желязна епоха от Тракия. Пак там, с. 15 и сл.

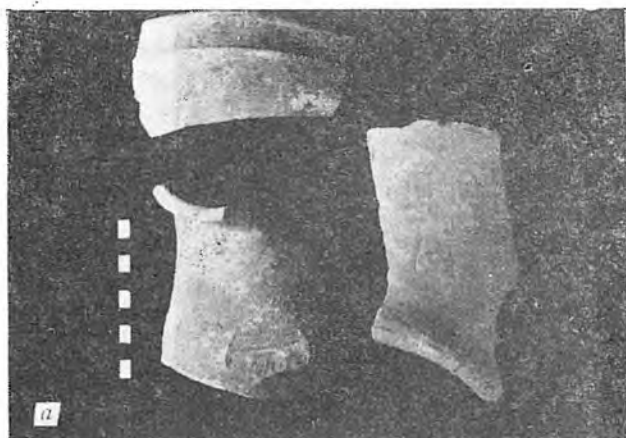


Табл IX а, б, в — фрагменти от м. Пречиста при с. Градница

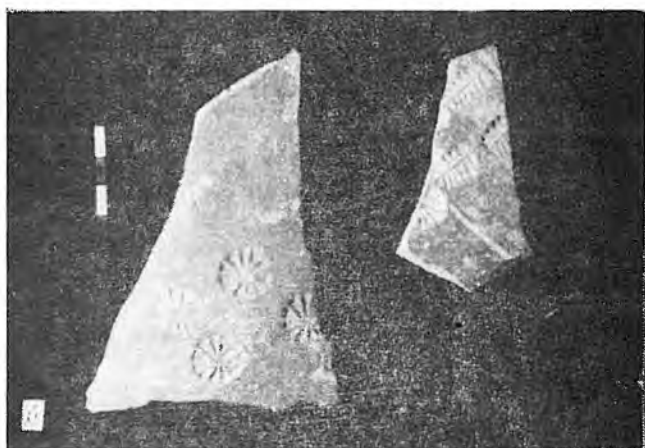
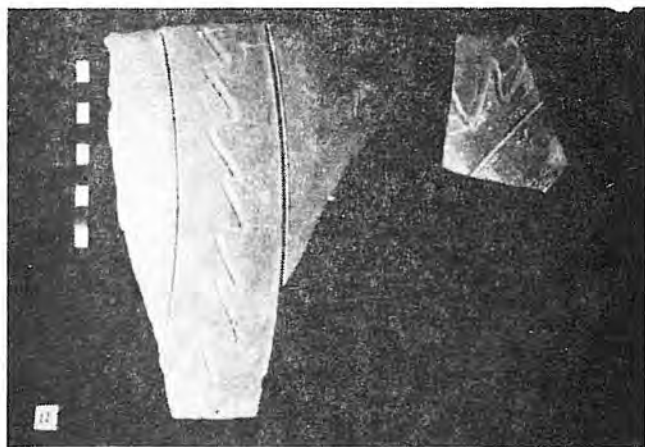


Табл. X *а, б* — керамични фрагменти от м. Пречиста при с. Градница; *в* — дръжка от амфора с родоски печат, намерена в м. Пречиста при с. Градница

Пластът, в който се съдържа посочената керамика, е нарушен от изкопите за основи на две църкви, изградени на това място. Този факт, както и липсата на запазени съдове, не дава възможност да се определи със сигурност хронологията на пласта. Липсата обаче на керамични фрагменти с характерните за къснобронзовата епоха особености ни карат да датираме материалите към първата половина на старожелязната епоха (табл. IX и X).

Колкото и да са оскъдни материалите от разкопките, отнасящи се към старожелязната епоха, те все пак дават възможност да направим извода, че тракийските племена по това време са разполагали селищата си на естествено укрепени места близо до водоизточници. Останки от жилища от тази епоха засега не са разкрити, но вероятно те са били полувкопани землянки, останки от каквито са разкрити на хълма Пречиста и се отнасят към началото на новожелязната епоха.¹²

б. Поселищен живот през новожелязната епоха V—I в. пр. н. е.

Проучването на материалната култура на територията на окръга през новожелязната епоха е сравнително по-напреднало. Вече са проведени разкопки на няколко обекта, където се разкриват материали от това време. Значително по-голямо е количеството и на случайните находки, отнасящи се към новожелязната епоха.

Следи от тракийски селища на територията на окръга, отнасящи се към новожелязната епоха, са установени на следните места: в м. Градът при с. Иглика, м. Градът при с. Междене, м. Градът при с. Трънето, м. Градът при с. Врабците, м. Градът при с. Крамолин, м. Моровешки скали при с. Моровец, м. Бялата глина при с. Богатово, на връх Голям Острец при с. Острец, при вр. Лалева махала при с. Дамяново, в м. Калът при с. Градище, м. Витаница край с. Агатово, в м. Градът при с. Батошево, в м. Пречиста при с. Градница (където има и останки от тракийска крепост), в м. Имането при с. Столът, край селата Душево и Кръвеник, в м. Витата стена при с. Здравковец (с останки от крепост), в м. Денкови къшли и м. Ореша край село Идилево, в м. Калето край гр. Трявна, в м. Килиите при с. Станчов хан, м. Липово градище при гр. Дряново, в м. Градище, недалеч от Габрово, в м. Люляците на 12 км югоизточно от Габрово, в м. Света гора при Севлиево, в м. Цоневски бостан при с. Хирево и др. Изброихме съзнателно редица тракийски селища от новожелязната епоха в Габровски окръг, за да покажем колко гъсто е бил населен той още през предримската епоха. За съжаление на местата на тези селища все още не са провеждани системни археологически разкопки. Обаче по повърхността на изброените местности се намират разпръснати немалко количество фрагменти от тракийска керамика, откривани са и други находки, което ни дава основание да считаме, че тук е имало селища на траките, отнасящи се към предримската епоха.

На територията на окръга се намират и няколко крепости също така от предримската епоха. Някои от тях са проучени отчасти, а в други са започнати системни археологически разкопки през последните години.

Така е например крепостта в м. Калето на връх Голям Острец. Острецко-Кръвенишката котловина е разположена между Марагидишкия дял на главната Старопланинска верига и първата най-южна верига на Предбалкана,

¹² ОИМ—Габрово. Непубликувани материали, вж. по-долу.

оформена от масива Черни връх (1190 м.) и Леви връх — Разлатец (1090 м.). В югозападната ѝ част се издига връх Голям Острец на височина 1030 м. Този връх се намира недалеч от Марагидик, наричан днес още Русалка. Той в същност представлява мъчно проходима местност, достъпна отчасти откъм северните и западните склонове, които са покрити с букови гори. Но и тези склонове са сравнително стръмни. Връх Голям Острец се издига само на 3 км източно от с. Острец. Той представлява малка планина, понеже най-горната му част е продълговато било, което завършва на югоизток с гористия Соколов връх, а на северозапад преминава в малко плато. Между платото и Соколов връх има падина.

През 1951 — 1954 г. тук бяха проведени под мое ръководство археологически разкопки. Самата крепост е разположена в северозападната част на върха на платото, наречена от местното население „Калето“. По повърхността на заобиколения от крепостни стени район се намира голямо количество тракийска керамика от V—III в. пр. н. е. Посредством разкопките бе установено, че в крепостта има два строителни периода — ранен, от V — III в. в. пр. н. е., когато вероятно е издигната и крепостта, и късен — от IV — VI в., когато са били направени преустройства на крепостната система и са били издигнати нови стени. Това ще рече, че крепостта на връх Голям Острец е била използвана както в римската, така и в предримската епоха.

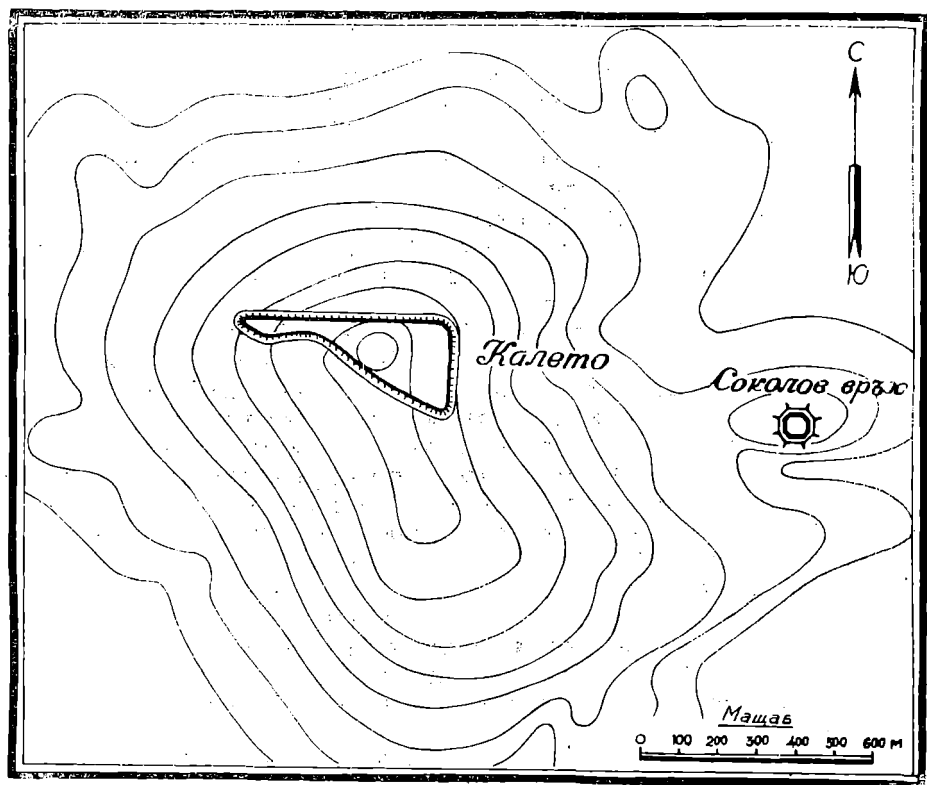


Табл. XI. План на тракийската крепост на вр. Голям острец



Табл. XII. 1 — билото на
вр. Голям Острец; 2 — Ка-
лето на вр. Голям Острец;
3 — югоизточната част от
м. Калето на вр. Голям
Острец

Градежът на по-ранната крепост е от ломени камъни и плочи без спойка (табл. XI и XII). Този начин на градеж е типичен и за други тракийски крепости от предримската епоха, като например тази в м. Пречиста при с. Градница, Габровско,¹³ при с. Лесичево, Пазарджишко, при с. Драгойново, Първомайско, в м. Чертиград, Тетевенско,¹⁴ и др.

В м. Соколов връх, само на 500 м източно от тази крепост, се откри част от друга крепостна стена, която има същия начин на градеж. Тук е имало втора крепост, отнасяща се към същото време, както и първата, а именно V—III в. пр. н. е. Очевидно е, че траките са се грижели за подсилване на неуязвимостта на входа на първата крепост. От една страна, той е сравнително немного широк и през него едновременно не могат да минат много нападатели. От друга страна, самата крепостна стена при входа е била много дебела — от 2,40 до 2,90 м, така че тук тя може да бъде трудно разрушена. Освен това при входа е била издигната правоъгълна кула с размери 2,40 X 2,90 м. Тя е имала безспорно стратегическо защитно предназначение — да охранява входа на крепостта. Зидовете на стената около входа и кулата бяха разкрити на височина от 0,60 до 1,00 м.

Под основите на кулата бе открито огнище с елипсовидна форма, имащо диаметър 4,60 X 2,45 м. Поради сравнително големите размери смятаме, че е представлявало клада — място за изгаряне труповете. Близко до нея се разкриха четири урни-съдове, в които е бил събиран прахът на изгорелите покойници. На други места под повърхността се откриха и други погребения с трупоизгаряне. Очевидно в дадения случай ние сме попаднали на част от тракийски некропол, принадлежащ на селище, което е съществувало още преди издигането на крепостта — т. е. преди V в. пр. н. е. Крепостната стена е била построена по-късно и тогава некрополът не е бил използван вече. На 500 м източно от крепостната стена се разкри осмоъгълна кула, което свидетелства, че още в предримската епоха тракийското селище на това място е било солидно укрепено. Взети са били мерки и за запасяването на селището с вода. В площта, оградена от крепостни стени, се откри водохранилище (табл. XIII I).

Разкопките на връх Голям Острец разкриха доста цялостна картина на укрепителното дело на древните траки и на техния поселищен живот, който тук не е прекъсвал до късната античност.¹⁵

Едновременно с това бяха разкрити и голямо количество керамични фрагменти и други битови предмети, хвърлящи светлина върху поминъка, занаятите и бита на жителите на тази крепост в предримската епоха.

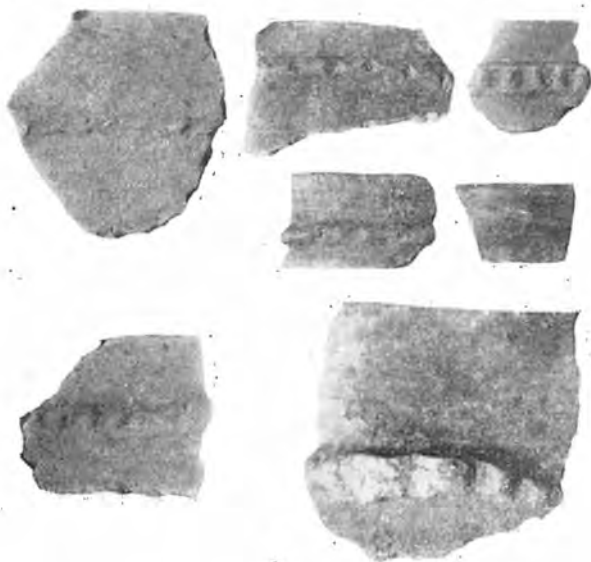
Керамичните фрагменти по време могат да се подразделят на две основни групи, свързани с двата строителни периода на крепостта — ранна група от V—III в. пр. н. е. и късна група от IV—VI в. н. е. Последната е свързана с късния период от съществуването на крепостта през късната античност и ранновизантийската епоха.

Ранната керамика свидетелства за материалната култура на траките от V—III в. пр. н. е. Тя се подразделя на два основни варианта: керамика,

¹³ Резултатите от разкопките на крепостта при с. Градница не са обнародвани.

¹⁴ V. Velkov, Zl. Gocheva. Die thrakische Festung Čertigrad im Balkan. — Thracia, I, C., 1972, с. 101—143, с. 1—18.

¹⁵ А. т. Милчев. Археологическо проучване на Севлиевско и Троянско. — ГСУ ФИФ, т. 50, кн. 1, 1957, с. 502—509, обр. 20—24, карта III.



2



Табл. XIII. 1 — част от тракийската крепост на вр. Голям Острец, гледана от юг; 2 — фрагменти от тракийски глинени съдове от вр. Голям Острец

работена на ръка, и керамика, правена на гърнчарско колело. Прави впечатление, че формите на съдовете са доста разнообразни — намерени са части от широки разлати паници, гърнета и др. Някои от формите не са типични тракийски, а подражават на формите на древногръцки съдове. Тук става дума специално за т. нар. киликсообразни съдове. Те са изработени обаче от местни майстори, които несъмнено изпитали влиянието на гръцката култура. Тракийската керамика от крепостта на връх Голям Острец спада към т. нар. „сива тракийска керамика“, която ни е добре позната от редица археологически обекти, изследвани вече у нас. Повърхността на съдовете често отгън е била грижливо излъскана. Това важи особено за тези, работени на гърнчарско колело. Киликсоподобните съдове имат повърхност, излъскана по механичен начин и отвърте.

Украсата на тракийската керамика от крепостта при връх Голям Острец е също така разнообразна. Тази украса срещаме при съдовете, работени на ръка, и при тези, правени на гърнчарско колело. Декорацията се състои от релефни пояси, от ямички и пъпчици, дълбани с нокът или друг остър предмет. Среща се и свастикоподобна релефна украса, релефни ленти, имитирани виещо се тяло на змия и др. Всичко това говори, че тракийските керамици са били доста изкусни майстори, овладели добре техниката на гърнчарското производство (табл. XIII 2; табл. XIV 1, 2).

В крепостта бяха намерени и други предмети, които свидетелствуват за материалната култура и бита на траките. Открити бяха ръчни мелници (хромели) за зърнени храни, глинени прешлени за вретено, калъп за изливане на метални предмети и др. Това говори, че населението на крепостта на връх Голям Острец се е занимавало освен със земеделие и скотовъдство, още и с предачество и металообработване. То е могло да изработва голяма част от своите метални оръдия на труда. В шахтата за вода бе намерена и фибула от т. нар. „тракийски тип“, която евентуално е също изделие на местен тракийски майстор.¹⁶ Откритите при разкопките на крепостта на връх Голям Острец материали показват, че тя е била населявана през периода от V до края на IV в. и началото на III в. пр. н. е. и вероятно е била разгромена от келтите при преминаването им през Балкана през Русалийския проход.¹⁷

В местността Имането при с. Столът (табл. XV 2) бе проучена друга тракийска крепост, стените на която са градени от ломени камъни със суха зидария без спойка помежду им. Крепостта също и издигната върху трудно достъпен хълм. Тя има неправилна елипсовидна форма, като нейните очертания се приспособяват към релефа на терена. Поради сондажния характер на разкопките и лошото състояние, в което са запазени крепостните стени, не беше възможно да се установят точните размери и планът на крепостта. Характерна особеност на тази крепост е, че от запад и юг тук е имало втора крепостна стена, успоредна на първата. Предназначението ѝ става ясно, като се има пред вид обстоятелството, че от тези страни склоновете на хълма са по-полегати и лесно достъпни. Следователно втората външна стена е служела за подсилване защитата на крепостта откъм най-уязвимите страни.

Характерно е също и това, че входът на външната крепостна стена е бил от югоизток, като между двете стени се е образувал коридор, продължаващ до входа на първата крепостна стена. Така се постига едно повишаване

¹⁶ А. т. Милчев. Цит. съч., с. 502—523.

¹⁷ Пак там, с. 520.



Табл. XIV 1, 2 — тракийска керамика от в. Голям Острец



Табл. XV 1 — селищната могила в м. Функата при Севлиево; 2 — план на крепостта в м. Имането при с. Столът

на защитната способност на крепостта. В случай, че неприятелят преминал през външния вход, той се отзовавал във въпросния коридор, представляващ закрито пространство, където попадал под ударите на защитниците на двете крепостни стени.¹⁸ Във вътрешността на крепостта е проучен пласт с тракийски материали от V — IV в. пр. н. е. Според тях крепостта, подобна на тази от връх Голям Острец, престава да съществува в края на IV и началото на III в. пр. н. е. при нападение на келтите.¹⁹

Двете крепости — при връх Голям Острец и при с. Столът — по време са синхронни, т. е. те са строени в един и същ период — V—IV в. пр. н. е. Между тях установяваме еднакъв начин на строеж — суха зидария без спойка. Различия се наблюдават обаче в плана. Те са наложени от самата конфигурация на терена. Различен е и начинът на укрепване и защита на входа на крепостите. Коридорът между двете крепостни стени при с. Столът отбелязва напредък в крепостното строителство у траките. Крепостите при връх Голям Острец и при с. Столът отстоят на неголямо разстояние една от друга и са свързани може би в единна предримска тракийска система, охраняваща пътищата през Балкана. Погледнати в този аспект, споменатите крепости представляват звена от една обща мрежа укрепления.

¹⁸ А. Г. Милчев. Цит. съч., с. 523.

¹⁹ Пак там, с. 524.

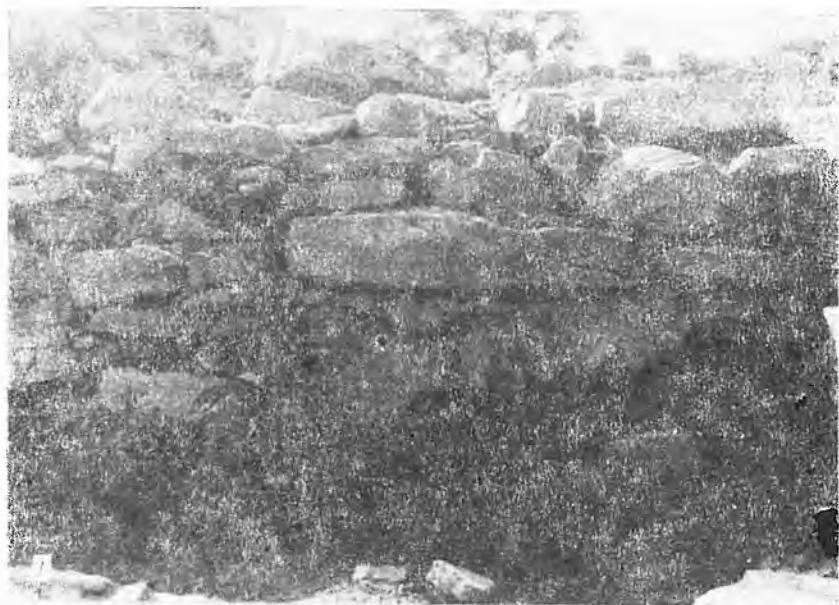


Табл. XVI. 1 — част от тракийската крепост в м. Пречиста при с. Градница, гледана от север; 2 — част от тракийската крепост при с. Градница в м. Пречиста, гледана от североизток

Към същата тракийска крепостна система от [предримската епоха се отнася и крепостта в м. Пречиста при с. Градница, която започнахме да проучваме системно още през 1963 г. Разкопките тук продължават всяка година, но още не са завършени. Крепостта е издигната върху един естествено укрепен хълм със стръмни мъчнодостъпни склонове. Освен това този хълм е ограден от три страни от р. Боазка и това увеличава неговата непристъпност.

Тракийската крепостна стена в м. Пречиста е силно разрушена, запазена е само в субструкция. Тя се нагажда към конфигурацията на терена и спазва неговия релеф. Засега е установена тракийската крепостна стена само успоредно на северния склон на хълма (табл. XVI и XVII). Тя е в посока изток — запад, като в източния си край прави чупка. Не е изключено на това място да е имало кула, основите на която не са очертани. За разлика от крепостите при с. Столът и връх Голям Острец крепостната стена в м. Пречиста при с. Градница е от ломени камъни, споени с кал, а не със суха зидария. Може би благодарение на това зидовете са запазени на някои места на по-голяма височина — от 1,60 до 2,20 м, като за това е спомогнала и дебелината на стените, варираща от 0,90 до 2,60 м. Крепостната стена, разкрита до момента, следва естествената посока на скалния венец почти успоредно на северния склон с малко отклонение северозапад — югоизток. Засега е разкрита само в сектор А, квадрат 1 и в сектор Б, кв. 1, 2, 3, 4, и 5. В сектор А е разкрито само вътрешното лице. Добре се очертават четири реда от субструкцията с височина до 1,1 м и дължина 2,5 м. Стената е наклонена на север. Тук останките ѝ попадат под основите на по-късна крепостна стена, в западната си част е разрушена при изграждането на североизточния ъгъл на църква №2. В сектор Б стената се разкри под северния зид на църквата, след което постепенно излиза под ъгъл напред — към склона на хълма, следвайки неговата посока, но и тук голяма част остава под зида на църквата. Само в един малък участък на сектор Б в квадрат 3 се разкри и вътрешното лице, което дава възможност да се определи дебелината на стената — 2,6 м. В този сектор е разкрита по протежение 7, 5 м от външната и 0,8 м от вътрешната страна. Запазени са само 2—3 реда камъни от субструкцията, което дава възможност да се определи начинът на изграждането ѝ. Двете лица на крепостната стена са изградени от ломени камъни, подредени в редове; някои от камъните достигат размери 0,6 X 0,5 X 0,45 м. Вътрешността е запълнена с по-дребни необработени камъни.

Крепостната стена на северния склон е била силно разрушена при по-късните строежи на това място, като част от строителния материал е използван при строежа на крепостните стени и църквите. Като се има пред вид, че крепостната стена, която въз основа на находките се датира V — IV в. пр. н. е., беше разкрита по северния склон на хълма, който е най-стръмен, може със сигурност да се приеме, че и останалите страни на хълма, особено източната, която е най-уязвима, са били защитени с подобна стена.

Керамични фрагменти от новожелязната епоха се разкриват по цялото разкопавано пространство на хълма на площ от няколко декара. Културният пласт, наситен с тях, е особено интензивен от вътрешната страна на крепостната стена, между северните зидове на църкви 1 и 2, както и във вътрешността на църквите. Тук дебелината на пласта достига до 3,5 м. В останалите части на хълма пластът е значително по-тънък. Във вътрешността на крепостта, където не достигат разрушенията на крепостните стени, тракийските находки се изчерпват на дълбочина от 0,6 до 0,8 м. Тези материали



Табл. XVII. 1 — част от тракийската крепост в м. Пречиста при с. Градница, гледана от североизток; 2 — част от тракийската крепост в м. Пречиста при с. Градница, гледана от север

винаги се откриват върху здравия терен, който има жълто-кафяв до сиво-жълт цвят, получен от изветряването на меките скални породи на хълма. През 1973—1974 г. бяха разкрити останки от две тракийски жилища в сектор Д. Там през 1973 г. беше проучен пластът във вътрешността на църква 1. Двете жилища

са разположени в югозападния и северозападния ъгъл на наоса. Размерите на жилищата не са установени поради малката част от тях, попадаща в разкопаната площ. Останалата, по-голяма част от жилищата попада под зидо-

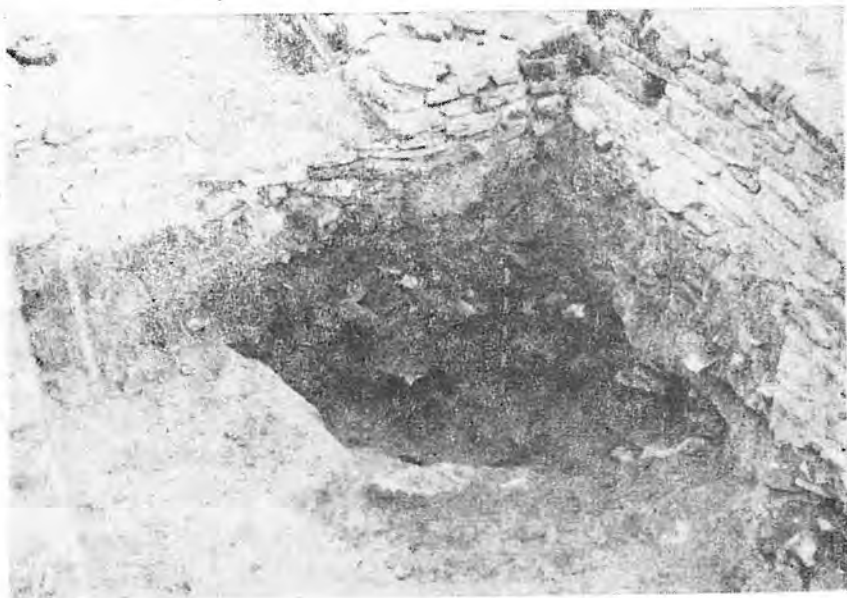


Табл. XVIII. 1 — тракийско жилище в притвора на църква 2 в м. Пречиста при с. Градница; 2 — тракийско жилище в притвора на църква 2 в м. Пречиста при с. Градница

вете на църквата. Освен това жилището в югоизточния ъгъл се разкри отчасти разрушено от иманярски изкоп, а другото — от вкопаното на това място средновековно погребение.

В първото жилище се разчистиха останките от разрушеното огнище и боклучна яма. Огнището е разположено в средната част на църквата. Има

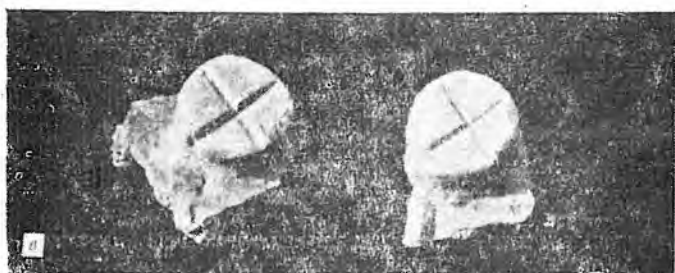
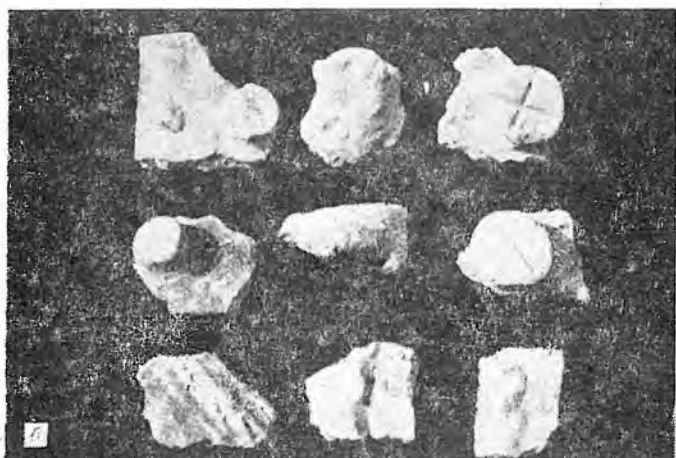
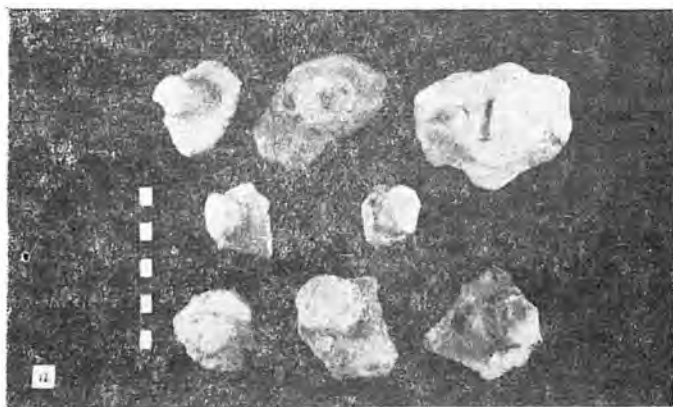


Табл. XIX *a, б, в* — фрагменти от тракийска керамика от м. Пречиста при с. Градница

кръгла форма с диаметър 1,05 м. В основата се разкриха няколко необработени камъка, запазени на място и разположени дъговидно. Дебелината на подовата замазка варира от 0,02 до 0,04 м. Между огнището и апсидата на църквата се разкриха дупки от колове с посока североизток, като линията, образувана от тях, се нарушава от иманярския изкоп. Това не дава възможност да се определи формата на жилището и неговите размери. До южната стена на църква 1 в югоизточния ѝ ъгъл се разкри боклучна яма с почти сферична форма. Максималният ѝ диаметър е 1,20 м, а дълбочината ѝ достига до 1 м. Ямата е вкопана в здравия терен. В нея се откриха голямо количество керамични фрагменти и животински кости.

Част от второто жилище се разкри в северозападния ъгъл на църква 1. Подовото ниво на това жилище е с 0,8—1 м по-ниско от това на първото жилище. Тази разлика се дължи на обстоятелството, че второто жилище е разположено малко по-надолу по склона на хълма. Разкритото в северозападния ъгъл на църква 1 погребение (1971) е нарушило стратиграфията на това жилище. Под нивото на погребението на дълбочина 1,55 м се разкриха останки от огнище с размери 0,3 X 0,25 м. Около замазката на огнището се намериха няколко средно големи камъка.

През 1974 г. се доразкри частта от това жилище, разположена на запад от църква 1. Тази част попада в притвора на църква 2 (табл. XVIII). Насипът на жилището и тук е нарушен от средновековно погребение. Стратиграфски запазен се оказа само най-долният слой. Това даде възможност да се установи, че от южната страна жилищата са били вкопани в наклонения терен. Тук следи от колове по пода не се откриха. Вероятно носещата конструкция на покрива от юг е била разположена върху скосения склон, докато от север е била носена от вертикално разположени колове. В средната част на жилището върху подовото ниво се разкри плочест къмък с неправилна петоъгълна форма. В средата на камъка е пробит отвор, а между него и една от страните е прокаран плитък, широк жлеб. Вероятно е служил като хромел.

Пръстта в насипа на жилищата е сиво-черна, примесена с голямо количество фрагментирана керамика, средно големи и дребни камъни (табл. XIX и XX). Въз основа на находките тракийският пласт и жилищата се датират към V—началото на III в. пр. н. е.

Останки от вкопано в здравия терен тракийско жилище се разкриха и в сектор Е на дълбочина 1,8 — 2 м. Сектор Е обхваща най-високата тераса, разположена на билото на хълма северозападно от конусообразното връхче. И тук жилището не беше разкрито напълно, понеже попада под югозападния ъгъл на късноантично помещение. От север жилищната яма е ограничена от естествена скала с посока изток—запад. В западния край върху жълто-кафявата глинеста пръст се разкри отухлена глинена замазка от огнище с размери 0,6 X 0,5 м. Разкритата част от това жилище е с размери 1,8 X 0,8 м. Насипът на жилището тук е с дебелина 0,3 м. Върху него следва пласт от разрушения. В този пласт се разкри дръжка с печат от тасоска амфора. Печатът дава възможност съдът да се датира към края на III в. пр. н. е.²⁰

Проучванията на обект Пречиста дадоха възможност на базата на находките да се определи времето, през което е бил населяван хълмът. Възникналото през ранножелязната епоха на естествено укрепено място селище

²⁰ А. т. Милчев, Г. Китов. Тракийски могили край с. Градница. — Археология, 1972, кн. 1, с. 46 и сл.

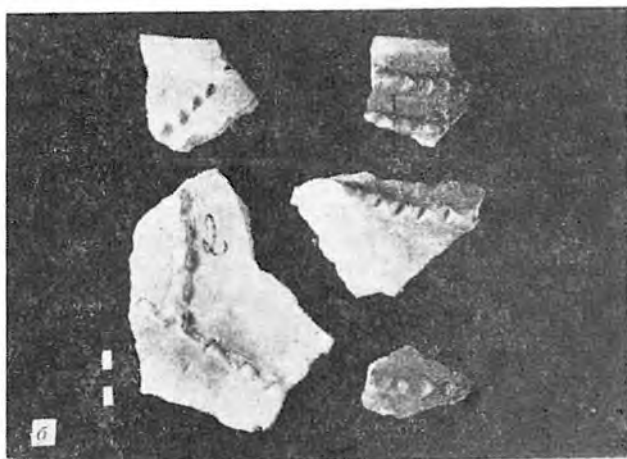


Табл. XX. а, б, в — фрагменти тракийска керамика от м. Пречиста при с. Градница

през новожелязната епоха е обградено със здрава крепостна стена. Изграждането на крепостта съвпада с най-интензивния период от живота на селището—културният пласт, съдържащ материали от новожелязната епоха, е неколкосткратно по-могъщ от предхождащия. За точното датиране на разцвета на крепостта особено много допринесе проучването през 1971 г. на тракийския могилен некропол в м. Поленица, разположена на 2 км северно от Пречиста.²¹

В разкопаната най-голяма могила, висока 7 м, беше разкрито погребение, съдържащо ценни находки — бронзова хидрия с богато украсена хоризонтална дръжка и керамичен скифос, покрит с черен фирнис. Хидрията е датирана в средата на втората половина на V в. пр. н. е., а скифосът — в първата четвърт на IV в. пр. н. е. С помощта на тези датирани находки и останалия материал погребението е отнесено към началото на втората четвърт на IV в. пр. н. е.

Керамичните фрагменти, открити в могилите, са аналогични с тези от насипа на тракийските жилища в крепостта Пречиста. Несъмнено могилените погребения от некропола в м. Поленица принадлежат на траките, обитавали крепостта.

Посочените факти дават основание да се заключи, че степента на икономическото развитие на траките, живели тук, значително нараства в началото на новожелязната епоха, което от своя страна засилва започналия вече процес на класова диференциация.^{21а}

Досегашните разкопки на хълма Пречиста не дават възможност да се установят причините, довели до постепенното намаляване на интензивността на живота в крепостта от края на III в. пр. н. е. до римското завоевание.

Крепостта в м. Витата стена се намира в западната част на карстовото плато „Стражата“ (между селата Яворец и Здравковец) на 6 км югозападно от с. Здравковец. Отвесни скални венци с височина до 95 м отделят повърхността на платото от Севлиевското поле. В средната част платото „Стражата“ е разсечено от дълбокия напречен пролом на р. Янтра. По този начин се оформя труднодостъпна част с дължина изток—запад около 10 км и ширина от 2 до 6 км. Самата местност е с отвесни склонове от юг и запад. Сравнително по-достъпна е от северната и източната страна (табл. XXI).

През 1962 г. ОИМ—Габрово предприема съвместно с Археологическия институт при БАН под ръководството на Атанас Милчев и Кина Койчева разкопки, които продължават до 1965 г. При разкопките се установява, че по-достъпните страни на местността са били укрепени от крепостна стена, градена с ломени камъни на калов разтвор. Във вътрешността на крепостта са разкрити основи на постройки, градени по същия начин от ломени камъни, споени с калов разтвор. Масовият материал — керамичните фрагменти — има характерните особености на тракийската керамика от V—IV в. пр. н. е. В пласта с тази керамика е открита монета, сечена при Александър Македонски (336 — 323 г. пр. н. е.), и други материали.²²

Съпоставката на начина на изграждане на жилищата, които се отнасят към едно и също време — началото на новожелязната епоха, от крепостта

²¹ Ат. Милчев, Г. Китов. Тракийски могили. . . , с. 46.

^{21а} Ат. Милчев. Социално-икономическият и обществено-политически строй на траките, VIII—IV в. пр. н. е. — ИПр, V, 1950, кн. 4—5, с. 52.

²² Непубликувани материали от ОИМ—Габрово.

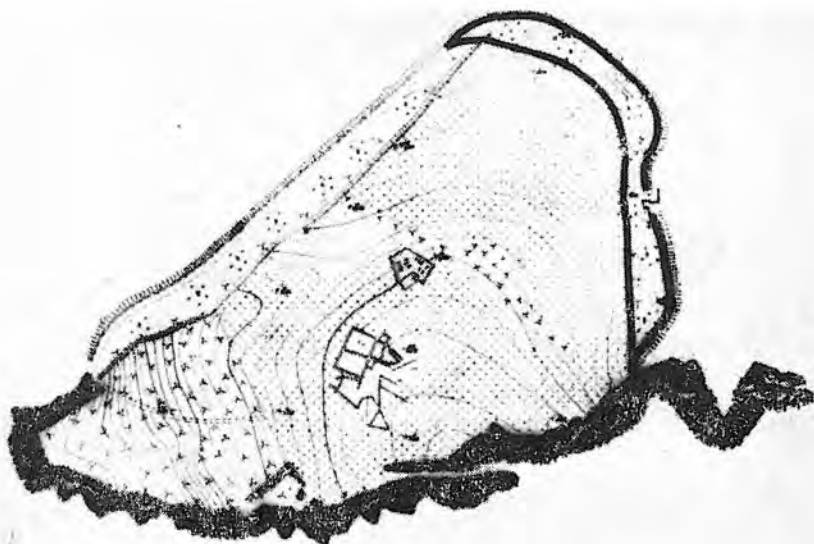


Табл. XXI 1 — топографско-геодезичен план на тракийската крепост в м. Витата стена при с. Здравковец; 2 — общ изглед на платото в м. Витата стена, гледано от юг

на хълма Пречиста и тази на Витата стена поставя въпроса за техните различия. Докато разкритите досега жилища от Пречиста са полувкопани землянки, тези от Витата стена са градени от ломени камъни. Различието се обяснява тук с характерните особености на терена. Върху карстовия терен на Витата стена, въпреки че местността е обитавана през продължителен период от време, културният слой е много тънък, тъй като каменната основа се появява на значителни площи още на 0,2 — 0,4 м. При това положение невъзможността за вкопаване на жилищата е предизвикала необходимостта от



Табл. XXI. 3 — общ изглед на скалния масив на м. Витата стена, гледана от юг

търсене на нови средства и начини за изграждането им. Не е изключено и на хълма Пречиста да се открият подобни жилища.²³

Следи от тракийска крепост бяха установени и при с. Батошево. Високият хълм в м. Градът се издига южно от селото край южния завой на р. Росица, която представлява първото естествено препятствие към крепостта, като загражда хълма от три страни. В това отношение крепостта прилича на тази в м. Пречиста при с. Градница, която представлява също висок хълм. Билото на хълма при с. Батошево е сравнително равно плато, склоновете на което са доста стръмни с изключение на този от изток, който е по-достъпен. През лятото на 1967 г. започват системни археологически разкопки²⁴, които продължават и сега. При разкопките се установява, че в местността е съществувало тракийско селище. Най-ранните следи от поселение на траките в м. Градът при с. Батошево отнасяме към V — IV в. пр. н. е. Разкрити са следи от постройки, които са силно разрушени от по-късни строежи. Въз основа на открития фрагментиран керамичен материал в тях и на един напълно запазен съд с вретеновидна форма датираме тези постройки към V — IV в. преди н. е. Смятаме, че те са влизали в една укрепена част на селището, но самите крепостни стени не сме разкрили още (табл. XXII и XXIII).

Крепостта в м. Стринава се намира над с. Върбаново на 5 км западно от Дряновския манастир. Разположена е в източния край на платото „Стражата“. Наблизо Дряновската река е изсекла подобен на каньон пролом. Платото и тук е труднодостъпно от две страни — северната и южната. Западната и източната обаче са уязвими, което е налагало изграждането на крепостни стени (табл. XXIV).

През 1967 г. бяха направени сондажни проучвания, а на следващата година със средства, осигурени от туристическото дружество „Бачо Киро“ — Дряново, започват редовни археологически разкопки в крепостта Стринава. Разкритият пласт с тракийски материали — керамични фрагменти и фи-

²³ В. Антонова. Тракийско укрепено селище в източния сектор на Шуменската крепост. — Археология, 1973, кн. 3, с. 31—41.

²⁴ Разкопките се провеждат под научното ръководство на Ат. Милчев и К. Койчева от ОИМ—Габрово.

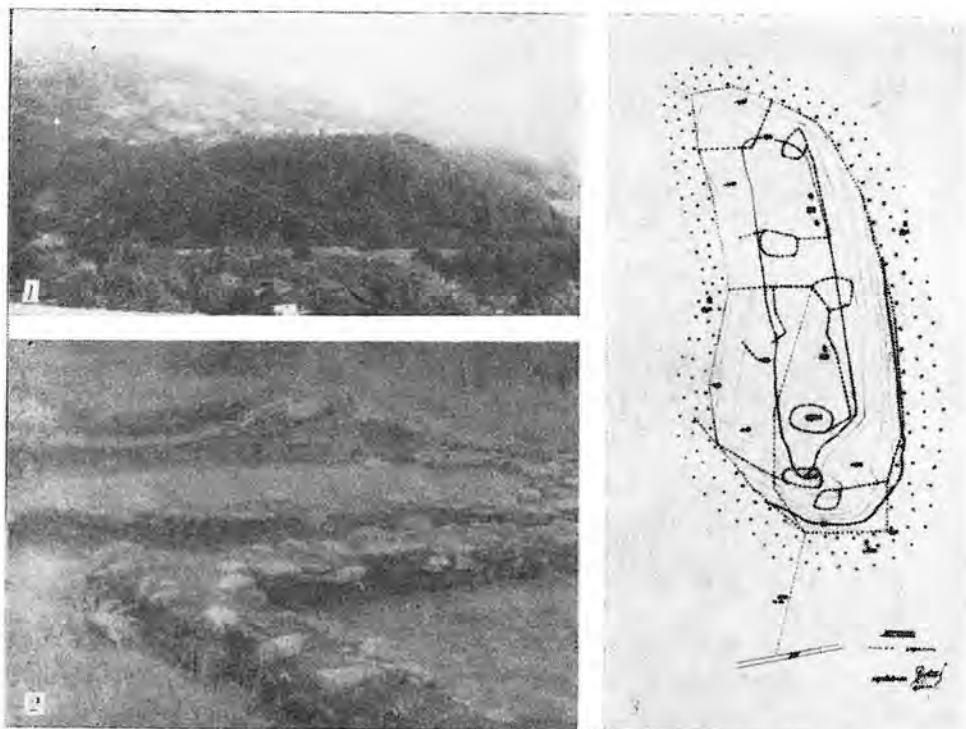


Табл. XII 1 — общ изглед на хълма на м. Градът при с. Батошево, гледано от север; 2 — тракийски помещения в м. Градът при с. Батошево; 3 — тахиметрична снимка на м. Градът при с. Батошево

була тракийски тип дадоха възможност да се датира към V—IV в. пр. н. е. Намерени бяха фрагменти от вносна гръцка керамика, както и амфорни печати от о. Тасос и монети на Александър Македонски.

Крепостта в м. Градът е разположена на 2 км североизточно от с. Вrabците върху вододелната височина между левите притоци на р. Янтра — Синкевица и Паничарка — преди вливането им в нея.

Разкопки не са провеждани. По повърхността се намират фрагменти от тракийска керамика, работена на ръка, от недобре пречистена глина с едри примеси. В резултат на неравномерното изпичане ломът е черен. Срещат се фрагменти с релефен притиснат шнуров орнамент.

Личат следи от крепостна стена, градена от ломени камъни без хоросанова spojка. Според керамичния материал крепостта се отнася към IV — III в. пр. н. е.²⁵

Крепостта в м. Градът до почивната станция на ЦСПС „Люляците“ е разположена на 12 км югозападно от Габрово върху южния склон на едно от северните ребра на Централния дял на Стара планина. Има надморска

²⁵ А т. Милчев и Ц. Петров. Резултати от археологическа обиколка, 11—17. XI. 1961. — ОИМ—Габрово.



Табл. XXIII 1 — тракийско помещение в м. Градът при с. Батошево; 2 — на преден план тракийско помещение в м. Градът при с. Батошево

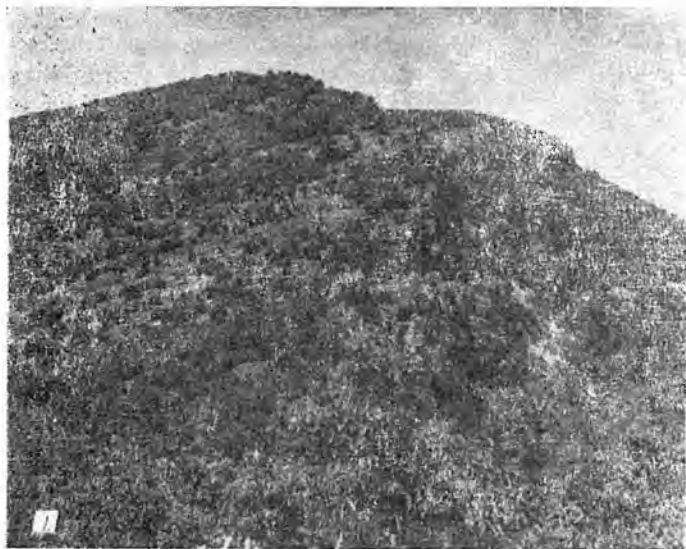


Табл. XXIV 1 — тракийска крепост в м. Стринава при Дряновския манастир; 2 — платото на скалния масив при м. Стринава при Дряновския манастир

височина 820 м. Обградена е с високи скални венци. В северната и източната страна се очертават струпвания от каменни стени. На места се срещат камъни със спойка от бял хоросан. Тези участъци принадлежат на крепостни съоръжения от римската епоха.

През 1961 г. са направени малки сондажни проучвания. Разкритите фрагменти от тракийска керамика в долните пластове ни дават възможност тази тракийска крепост да отнесем към IV — III в. пр. н. е.²⁶

Крепостта в м. Градът се намира на около 3 км югозападно от с. Градище върху невисоко естествено укрепено възвишение. От изток и юг то е

²⁶ Ат. Милчев и Ц. Петров. Резултати. . . Непубликувани материали от ОИМ — Габрово.

заобиколено от малката р. Крапица. На запад е отделено чрез дълбок дол. Единствено достъпната северна страна е укрепена със стена, изградена от ломени камъни.

През 1962 г. са направени няколко сондажа. На дълбочина до 0,7 м се разкрива пласт, който съдържа груба, дебелостенна тракийска керамика. Срещат се фрагменти с малки пъпковидни дръжки. На 12 м навътре от източния склон е разкрита част от зид с посока изток — запад. Зидът е граден от ломени камъни на калов разтвор и е проследен на дължина 4 м (ширина 0,65 м). По намерените керамични фрагменти крепостта е датирана към IV — III в. пр. н. е.²⁷

Крепостта в м. Градът се намира на левия бряг на р. Янтра на 1,5 км източно от с. Иманили. Тук се забелязват останки от крепост с правоъгълна форма. Стената е изградена от различни по големина камъни, споени с калов разтвор. Дебелината на стената достига до 2 м. В източната част на крепостта има останки от постройка. Тя е изградена по същия начин, както и стената. Местното население нарича местността Копаната могила, понеже руините на стените от постройката образуват правоъгълно вдълбнато място. По повърхността се среща голямо количество фрагментирана тракийска керамика, която се отнася към V — IV в. пр. н. е.²⁸

Крепостта в м. Градът се намира на 2 км югозападно от с. Иглика. Разположена е в източната част на платото „Стражата“ и е естествено защитена. Проследяват се останки от разрушена крепостна стена от изток на запад. Градена от камъни без хоросанова spojка. Дебелината на стената е 1,80 м. По повърхността има разпръснати фрагменти от тракийска керамика, която се отнася към V—IV в. пр. н. е.²⁹

Крепостта в м. Градът се намира на 3,5 км югоизточно от с. Кромолин. Разположена е върху неголямо плато, отделено от околния терен чрез дълбоките проломи на р. Магър и неин приток. Източната, южната и западната страна са оградени от отвесни скали с височина до 20 м. Най-южната част на платото се отделя чрез малка седловина. Тук личат каменни струввания от крепостна стена с направление изток — запад и малко отклонение изток — северозапад. В двата си края стената стига до ръбовете на скалните венци. Размерите ѝ трудно могат да се определят без допълнително проучване, понеже на същото място има изградени късноантични стени, запазени на височина до 7 м. Така оформената цитадела има приблизително размери около 80 м изток — запад и до 40 м север — юг. По повърхността в тази част, както и на север от нея има разпръснати голямо количество фрагменти от тракийска керамика, които се отнася към V—IV в. пр. н. е.³⁰

Крепостта в м. Градът се намира на около 2,5 км западно от с. Междене. Тук р. Янтра е изсякла в платото „Стражата“ пролома Устието и прави завой на изток. Местността е разположена на десния бряг на реката на около 90 м над нивото ѝ. Последната тераса, на която се намира обектът, е заобиколена от отвесни скали с височина до 40 м, които го обграждат от три страни.

²⁷ Окръжен исторически музей—Габрово. Сондажни разкопки край с. Градище (1962). Непубликувани материали.

²⁸ ОИМ—Габрово. Материали от археологическо обхождане. Непубликувани материали.

²⁹ А. т. М и л ч е в, Ц. П е т р о в. Непубликувани материали от ОИМ—Габрово.

³⁰ ОИМ—Габрово. Материали от обхождане на обектите през септември 1974 г.

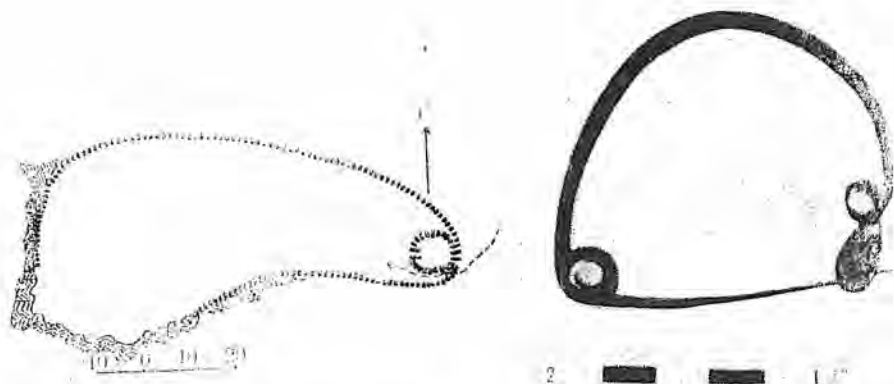


Табл. XXV 1 — план на крепостта в м. Лалева канара при с. Дамяново; 2 —
двупримчести фибули от крепостта при с. Междени

Само от североизток остава стръмен подстъп. Местността е карстова и теренът е силно прорязан от вдлъбнатини с различна дълбочина.

Откъм достъпната страна е била изградена крепостна стена, която се проследява на около 40 м. Стената е изградена от камъни с различна големина, каквито се срещат наоколо. В сегашното си състояние представлява струпване с височина до 2 и ширина до 6 м. Така оформена, крепостта има неправилна форма с приблизителни размери 120 X 80 м. По повърхността се намират фрагменти от груба тракийска керамика, характерна за новожелезната епоха (V—IV в. пр. н. е.).³¹ Местността е известна още под името Калето и тук е намерена двупримчеста дъговидна фибула, недоизработена, което говори за производство в самата крепост (табл. XXV 2).

Крепостта в м. Градът се намира на 1 км североизточно от с. Трънито. Разположена е на плато с площ от няколко декара. Отвесни скални венци ограждат платото от всички страни. Височината на скалите достига до 20 м (табл. XXVI 1). Единственото леснодостъпно място е откъм югозапад, където се оформя естествен вход—проход между скалите с ширина 3 м. Дължината на прохода е значителна — около 15 м и позволява преграждането му с временна преграда, както и успешната му отбрана при вражеско нападение. Източната страна на местността има сравнително по-малък наклон. Тук е разкрита крепостна стена с посока север—юг с ширина до 2,5 м, градена от ломени камъни, споени с хоросан. Тази стена се отнася към късноантичната крепост. На няколко метра от тази стена се забелязват каменни струпвания със същата посока. Това са вероятно руините от по-ранна крепостна стена, тъй като градежът е без хоросанова spojка.

На много места около крепостните стени и във вътрешността на крепостта се забелязват иманярски изкопи. Най-ранните керамични фрагменти (табл. XXVI 2, 3), намерени около тях, се отнасят към началото на новоже-

³¹ А. т. Милчев, Ц. Петров. Резултатите от археологическа обиколка. 10—17. XI. 1961. ОИМ—Габрово.



Табл. XXVI 1 — изглед на крепостта в м. Градът при с. Трънито; 2—
фрагмент от глинена каничка от м. Градът при с. Трънито; 3 — глинена
каничка от м. Градът при с. Трънито

лязната епоха (V—IV в. пр. н. е.), към което време се отнася и тракийската крепост.³²

Крепостта на връх Лалева канара. Разположена е на невисок връх на 0,5 км от с. Дамяново (табл. XXV 1). Върхът е изразен със скален венеч върху южния склон на част от Втората предбалканска поредица — Дамяновски баир или Гюнето (500 м). По повърхността се проследяват силно разрушени крепостни зидове, изградени от камъни без хоросанова спойка. В източната страна личат останки от вероятна кула, разположена встрани от пътеката, която следва най-удобното за влизане в крепостта място. По терена се намират фрагменти от тракийска керамика, която се отнася към V — IV в. пр. н. е.³³

³² ОИМ—Габрово. Материали от археологическа обиколка, септември 1974.

³³ Пак там.

От направения преглед на известните на територията на Габровски окръг тракийски крепости се вижда, че в разположението им съществуват известни закономерности. Всички крепости без изключение са разположени на естествено защитени недостъпни или труднодостъпни места. В случая са използвани труднодостъпните терени в различни части на карстовото плато „Стражата“, завършващите скални венци на вдадените на север части от Централната старопланинска верига и на по-ниските предбалкански ридове, които винаги доминират над околния снижено-хълмист или равнинен терен (Витата стена, Иглика, Стринава, Люляците и Трънито). Използувани са скални площадки във връхната част на проломите на р. Янтра (Междене, Иванили), на р. Росица (Батошево) и притоците ѝ (Градище, Кромолин), р. Боазка — Пречиста. Използувани са били и самотно извисяващи се масиви — Голям Острец (Калето), Леви връх — Имането. Тракийска крепост от предримската епоха на равно място досега не е известна на територията на окръга.

За изграждането на крепостните стени е използван камък, който се среща в близката околност. Характерът на скалните породи определя и начина на изграждане. В повечето случаи е използван ломен камък със средна големина и плочести камъни (много рядко се забелязва използването на речни волутъци, каквито срещаме в по-късните крепостни стени с хоросанова спойка на същите места). Тези характерни особености се забелязват и в тракийските крепости в останалите части на Тракия.³⁴

Разгледаните крепости имат и хронологическа общност. Крепостните стени датират не по-рано от началото на новожелязната епоха (V — IV в. пр. н. е.). Този факт стои в тясна връзка със степента на общественоеикономическото и политическото развитие на тракийските племена през това време. На базата на промените, дошли в резултат на масовото използване на желязните оръдия на труда, на повишеното обособяване на занаятите и произтичащия оттук процес на размяната, съпроводени с крайната форма на разлагане на родовообщинния строй, се обуславя появата на класовото общество в Тракия. Оформянето на класовото общество при наличието на допълнителни условия от външнополитически характер е причина за образуване на Одриската държава.³⁵

2. НЕУКРЕПЕНИ СЕЛИЩА

Разкопки на неукрепено (открито) селище от новожелязната епоха на територията на окръга досега не са провеждани. Изключение в това отношение са краткотрайните сондажни проучвания в м. Функата. Останалите селища са локализиранни при археологически обиколки, организирани от музеите в Габрово и Севлиево.

³⁴ И. Велков, Градища. Опыт за систематизиране и датиране на укрепените селища в българските земи. — ГПлНМ, II, 1950, с. 157—183; В. Велков, З. Гочева, Тракийската крепост Чертиград в Стара планина. — Археология, 1971, кн. 4, с. 51—62; М. Чичкова, Поселищното развитие в Тракия през I хил. пр. н. е. — В: Сб. I конгрес на БИД, С., 1972; Б. Димитров, Тракийски селища и крепости в околностите на Аполония Понтика. — СП ИФ при СУ, т. I, С., 1973, с. 5—17; Г. Жечев, П. Балабанов, Тракийски крепости в района на гр. Пешера. Пак там, с. 22—29.

³⁵ А. л. Фол. Политическа история на траките. С., 1972, с. 138 и сл.; А. т. Милчев, Социалноеикономическият и общ.политич. строй на траките..., с. 526—557; А. л. Фол. Демографска и социална структура на Древна Тракия. С., 1970.

Неукрепеното селище в м. Функата е разположено на ниско възвишение на десния бряг на р. Росица на около 0,5 км северно от гр. Севлиево (табл. XV 1). Площта на селището е над 5 дка. През 1962 г. НМ—Севлиево провежда сондажни проучвания под научното ръководство на Атанас Милчев (за периода 21—25. VIII). Преди разкопките теренът представляваше ниско възвишение, заселено преди години. Заложени са девет квадрата. Културният пласт е изчерпан на дълбочина 0,8—0,9 м. Находките са предимно фрагменти от дебелостенни груби съдове, работени на ръка, както и такива от съдове със сив цвят, изработени на колело. Намерени са и отухлени късове-стенна замазка. Керамиката е характерна за новожелязната епоха (V—IV в. пр. н. е.), към което време се отнася и тракийското селище.

Селище в м. Витаница е разположено на 1,5 км северно от с. Агато̀во.³⁶ Разкопки не са провеждани. След разораване ясно се виждат петна на жилища, вероятно полувкопани землянки. Около тях се намират фрагменти от отухлена глинена замазка. Масовият подемен материал включва керамични фрагменти, работени на ръка, изпечени неравномерно, както и такива със сив цвят, работени на грънчарско колело, от добре пречистена глина. Срещат се и фрагменти от тънкостенни съдове. Тази керамика е характерна за новожелязната епоха.³⁷

Местността Селище е разположена на 3 км югоизточно от с. Агато̀во върху южния слабонаклонен склон на притока на р. Адървец—Дерето. Площта се обработва. Намират се по повърхността тракийски керамични фрагменти на работени на ръка и на грънчарско колело съдове, отнасящи се към V—IV в. пр. н. е.³⁸

В м. Еленча, на 4 км югоизточно от с. Агато̀во (5 км югозападно от с. Крамолин), върху склона на невисок риде открито тракийско селище. Площта се обработва. Личат следи от по-късни постройки, градени от камък. Срещат се фрагменти от тракийска керамика, отнасящи се към IV—III в. пр. н. е. Оттук произхожда хромелен камък с диаметър 0,35 и височина 0,05 м (в дома на Илия Лазаров Пейков от с. Агато̀во).

В м. Бялата глина, разположена на невисок рид на 1 км югозападно от с. Богатово, бе установено тракийско селище. В средата се извисява малко връхче със следи от вероятна крепост. Селището има площ 5—6 дка. Част от площта се обработва, останалата е залесена. Намират се керамични фрагменти от съдове, работени на ръка, характерни за новожелязната епоха, както и неолитни материали.³⁹

В м. Гуля, на 2 км източно от с. Богатово, е открито селище. То заема площ от около 3—4 дка. Открити са тракийски керамични фрагменти, отнасящи се към новожелязната епоха, и хромели.⁴⁰

В района на „Асфалтова база“—Габрово бе установено тракийско селище, което се намира на невисока тераса с малък наклон близо до брега на Янтра. При изкопни работи за канализация през 1972 г. са открити голямо количество керамични фрагменти. Керамиката е предимно дебелостенна, груба, работена на ръка. Срещат се и фрагменти със сив цвят, работени на колело.

³⁶ ОИМ—Габрово. Непубликувани материали.

³⁷ ОИМ—Габрово. Непубликувани материали от обхождане, IX. 1974 г.

³⁸ НМ—Севлиево. Материали непубликувани.

³⁹ Пак там.

⁴⁰ Пак там.

Оттук произхожда и малко глинено съдче (табл. XXVIII 1).⁴¹ Материалите се отнасят към новожелязната епоха. Това са първите тракийски материали от предприемската епоха на територията на град Габрово.

Местността Балевец е разположена на равно било малко над околния терен, на 4 км източно от с. Градище. Тук бе установено тракийско селище. По повърхността се намират керамични фрагменти от съдове, работени на ръка, със сив цвят, характерни за новожелязната епоха.⁴²

В м. Калът, разположена на 2 км югоизточно от с. Градище, бе открито тракийско селище. Наред с керамиката от енеолита, бронза и ранножелязната епоха се срещат и фрагменти от съдове със сив цвят, работени на грънчарско колело, които се отнасят към новожелязната епоха.⁴³

Тракийско селище бе открито и в м. Вареник, разположена на 2 км югозападно от с. Добромирка. При обработка на земята са намирани керамични фрагменти със сив цвят от съдове, работени на грънчарско колело, и железни върхове на копия с надлъжен ръб по средата на листа, отнасящи се към IV—III в. пр. н. е.⁴⁴

Местността Денкови кащи е на 2,5 км североизточно от с. Идилево на брега на р. Янтра. Тук бе установено също тракийско селище. По повърхността се срещат фрагменти от тракийска керамика, работена на ръка, и такава със сив цвят от керамика, работена на грънчарско колело. Керамиката се отнася към IV — III в. пр. н. е.⁴⁵

В м. Карамедово, която се намира на 1 км югозападно от с. Кръвеник при вливането на Пейковска вада в р. Негойчевица, бе зафиксирано също селище. Разположено е върху невисок конусовиден връх, в чието подножие — м. Присойката — има тракийски могилен некропол. От некропола произхождат находки, които се съхраняват в музейната сбирка на с. Кръвеник. По повърхността на селището се срещат фрагменти от тракийска керамика, характерна за новожелязната епоха. Камени струпвания по края на местността дават основание тук да се локализира тракийска крепост от същото време.⁴⁶

В м. Баадалата на 4 км южно от Севлиево бе открито тракийско селище. По повърхността се намират керамични фрагменти и съдове, характерни за новожелязната епоха.

В м. Света гора, която се намира на 3 км южно от Севлиево, бе установено селище. Разположено е върху площ от 5—6 дка. По повърхността се намират голямо количество фрагменти от керамични съдове, работени на ръка и на грънчарско колело, характерни за траките и отнасящи се към IV — III в. пр. н. е.

Местността Даямите, която се намира на 1 км северно от Севлиево, заема площ от 2—3 дка. По повърхността се откриват фрагменти от груба, работена на ръка керамика, както и сива, работена на грънчарско колело. При

⁴¹ Съдчето беше донесено в музея. След посещение на самото място се оказа, че изкопните работи са привършени и каналът е затрупан. Районът наоколо е асфалтиран. Останалите керамични фрагменти бяха намерени в изхвърлената пръст.

⁴² ОИМ—Габрово. Материали от археологически обиколки.

⁴³ А. т. Милчев и Ц. Петров. ОИМ—Габрово. Отчет за археологическа обиколка. 10—17. XI. 1961 г.

⁴⁴ НМ—Севлиево. Необнародвани материали.

⁴⁵ Пак там.

⁴⁶ Пак там.



Табл. XXVII 1 — глинен съд от м. Асфалтова база, Габровско; 2 — тракийска могила в м. Аладжова могила при с. Престой, Тревненско

прокопаване на канал е открита бронзова, едноспирална фибула — тракийски тип.⁴⁷ Присъствието на тези находки дава възможност да се отнесе селището към новожелязната епоха.

Местността Валогът се намира на 1,5 км югозападно от с. Столът в неравна местност от дясната страна на р. Левица. Тук бе локализирано тракийско селище. Наблизо са разположени тракийски надгробни могили. При обработка на земята са намирани керамични фрагменти, работени на ръка

⁴⁷ Н. М. — Севлиско. Необнародвани материали.

и на грънчарско колело, характерни за тракийската керамика от новожелезната епоха.⁴⁸

Местността Събчев бряст се намира на 1,5 км югоизточно от с. Хирево в южните ниски склонове на Дамяновски баир. Тук също бе локализирано тракийско селище. При обработка на земята са намирани фрагменти от тракийска керамика, характерна за новожелезната епоха. Наблизо има тракийски могилен некропол.⁴⁹

Неукрепените тракийски селища от новожелезната епоха, локализирани на територията на окръга, обикновено са разположени в непосредствена близост до разгледаните вече тракийски крепости от същата епоха. Най-голямата отдалеченост от крепостите е в порядъка на няколко километра. Ако се вземат под внимание локализираните крепости от римската, късноантичната и средновековната епоха, където до момента не са открити тракийски материали от желязната епоха и където при археологически разкопки евентуално ще се открият такива, разположението на неукрепените селища добива следния вид. По северните склонове на Централната старопланинска верига неукрепени селища не са открити. Тук не са локализираните и крепости от същото време. Крепостите, както беше отбелязано, са разположени на естествено укрепени места, които доминират над околността, в която са разположени неукрепените селища, които са изключително в долините на р. Янтра, Росица и долното течение на техните притоци. Засега в източната част на окръга, която обхваща Тревненско и Дряновско, неукрепени селища не са открити. Вероятно такива ще се открият, но самият факт за отсъствието им от археологическата карта показва нееднократно по-малката им гъстота. Доказателството за това е наличието на тракийски могилни некрополи, някои от които са проучени.

Засега на територията на Тревненско е известен само един обект, обитаван през желязната епоха. Това е пещерата Килиите, наричана още Велчевски килии. Намира се на 1 км южно от с. Велчевици, на 450 м над морското равнище. Пещерата има отвор на североизток. Дълбочината на галерията е 25 м с едно по-тъсно отклонение от 10 м. В пещерата се намират керамични фрагменти от неолита, енеолита и желязната епоха.⁵⁰ Срещат се и фрагменти от средновековна керамика. Фрагменти от тракийска керамика се намират и извън пещерата. Пластовете се нарушени от иманярски изкопи. Несигурни данни за тракийско селище от желязната епоха има и в района на гр. Трявна.⁵¹

Физико-географската характеристика на източната част на Габровски окръг дава възможност да се обясни отсъствието или изключително малката гъстота на неукрепените селища от новожелезната епоха. Тук преобладава изключително насечено-планински релеф. Долината на Дряновска река не притежава обширните плодородни тераси, каквито намираме в поречията на реките Росица, Видима и по-големите им притоци.

По всяка вероятност населението, което е търсило удобна за земеделие почва, е намирало такава в близките райони, на изток по плодородната долина на р. Белица, както и по долното течение на Дряновска река и началото на средното течение на р. Янтра.

⁴⁸ НМ—Севлиево. Непубликувани материали.

⁴⁹ Пак там.

⁵⁰ К. Пенчев. Нови археологич. находки в Тревненско. — В. Балканско знаме, бр. 14, 15. II. 1961.

⁵¹ К. Пенчев. Следи от миналото. — В. Тревненски зов, бр. 3, 14. III. 1960.

3. ТРАКИЙСКИ НЕКРОПОЛИ

На територията на Габровски окръг са регистрирани вече над 200 тракийски надгробни могили, много от които са от предримската епоха. Само в землището на селата Столът и Кръвеник са наброяват над 80 могили (табл. XXVIII 1, 2 а, б). Както е известно, траките са имали обичай да погребват своите знатни, а именно представителите на господстващата върхушка (а понякога и други членове на тракийските племена) в надгробни могили. Още древногръцкият историк Херодот (V в. пр. н. е.) дава ценни сведения за погребалните вярвания на траките. Той пише: „Богатите се погребват така: трупът държат изложен три дни наред. След това колят разни жертвени животни и се угощават, като най-напред оплакват покойника . . . Погребват го, като го изгарят или го заравят направо в земята. После издигат могила и устройват разни състезателни игри. При това най-големи награди се определят за единборство.“⁵² На друго място същият историк отбелязва, че заедно с покойника била погребвана една от жените му.⁵³

Разкопаните досега надгробни могили и некрополи, особено около селата Столът, Кръвеник, Дебнево, Градница и др., показват някои особености, характерни за тези могили в планинските и предпланинските райони. Както ще видим от следващото по-долу описание на погребалния ритуал, който е установен при разкопките на надгробните тракийски могили в Габровския край, това са особености, които не са били известни на Херодот.

Изграждането на самата могила е ставало по следния начин: най-напред около самото погребение, което обикновено е на равнището на околния терен, са били нареждани в кръг различни по големина необработени камъни. След това на основата на този кръг е била изградена малка каменна могилка. Тя е имала формата на неправилен конус със заоблен връх. След изграждането на тази каменна могила е била насипвана пръстта.⁵⁴ По такъв начин са изградени например могилите в м. Кантона при с. Столът⁵⁵, при с. Дебнево и особено в м. Бабина Йовина могила, м. Пириево и махалата Караивани при с. Кръвеник (табл. XXVIII 2),⁵⁶ в махалата Тафровци при същото село,⁵⁷ в м. Могилите при с. Малък Вършец, Севлиево,⁵⁸ в м. Поленица при с. Градница⁵⁹ и др. (табл. XXVIII 1). Тези могили са типични със своя строеж. Те са характерни за тракийското скотовъдно население, обитаващо планинските и предпланинските райони.⁶⁰ Много от тях за съжаление са унищожени напълно или отчасти при механизираното обработване на земята или пък от иманяри. При това част от някои от изброените могили са съдържали интересни находки, които се съхраняват в музейната сбирка в с. Кръвеник, в Окръжния исторически музей в Габрово и в Историческия музей в Севлиево.⁶¹ Твърде малка част от могилите са проучени при археологически разкопки.

⁵² Herodot, I, 8 (по Г. Кацаров, Д. Дечев. Цит. съч., с. 22).

⁵³ Herodot, V, 5 (по Г. Кацаров, Д. Дечев. Цит. съч., с. 22).

⁵⁴ А. т. Милчев. Цит. съч., с. 462—492, обр. 5, 6, 11, 15—17.

⁵⁵ Пак там, с. 453—488.

⁵⁶ А. т. Милчев, Н. Ковачев. Материали за археологическата карта на Севлиево. — Археология, 1971, кн. 2, с. 47—49, 51—52.

⁵⁷ Пак там, с. 52.

⁵⁸ Пак там, с. 52—53.

⁵⁹ А. т. Милчев и Г. Китов. Тракийски могили при с. Градница, Габровски окръг. — Археология, 1972, кн. 1, 45—61, обр. 1—18.

⁶⁰ А. т. Милчев, Н. Ковачев. Цит. съч., с. 49—55.

⁶¹ Пак там, с. 54.



Табл. XXVIII 1 — тракийска надгробна могила в м. Поленица при с. Градница; 2 — тракийска надгробна могила в околностите на с. Кръвеник

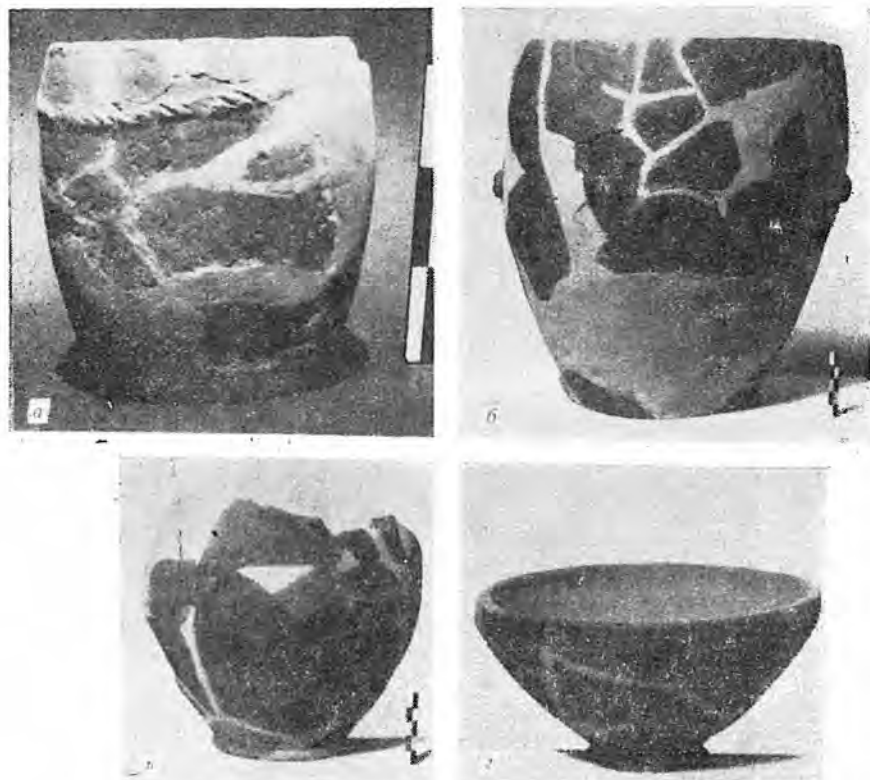


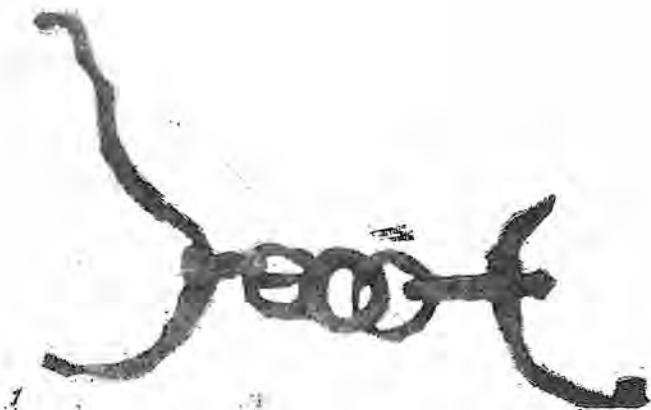
Табл. XXIX *а, б, в, г* — глинени съдове от м. Кантона при с. Столът

Погребението в могила 1 в м. Кантонът при с. Столът е извършено чрез трупоиъгаряне, като пепелта от изгорените кости е била събрана в глинена урна. Инвентарът се състои от глинен фрагментиран съд, бронзова каничка (табл. XXIX), три железни копия, крив тракийски меч, желязна юзда (табл. XXX I) и бронзова апликация. Вън от каменната могила се намериха два глинени съда, обърнати с устието надолу. Изгарянето на мъртвеца не е станало в самата каменна могилка, а вън от нея. Под споменатите глинени съдове е намерено известно количество от горели кости, пепел и въглища, като самата клда се е намирала в северната част на могилата. Тя представлява площадка с кръгла форма и диаметър 2,10 м.

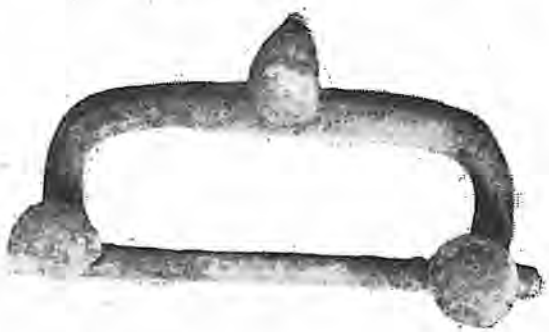
Въз основа на сравнително богатия инвентар и на аналогични находки от българските земи и съседните области погребението се датира към IV в. пр. н. е.⁶²

Могилата 2 в м. Кантонът при с. Столът е оградена от речни камъни, образувачи крепиди. Над самото погребение, извършено с трупоиъгаряне, е била

⁶² А. т. Милчев. Археологическо проучване в Севлиево и Троянско. — ГСУ Фиф, т. 50, кн. 1, 1957, с. 461—471.



1



2

Табл. XXX 1 — желязна юзда от могила 1 при с. Столът, м. Кантона; 2 — бронзов предмет от могила 4 в м. Блатешки рът при с. Столът

издигната каменна могилка. Кладата се намира обаче в каменната могилка, не е въвн от нея и е оградена с речни камъни. Погребалният ѝ инвентар е сравнително беден и се състои от две глинени панички и бронзова дъговидна дву-примчеста фибула. Фибулата дава основание погребението да се датира към VII — VI в. пр. н. е. По този начин то е засега едно от най-ранните тракийски погребения в Габровски окръг.

И в могила 3 в м. Кантонът над погребението е била издигната посредством натрупване каменна могилка. Погребението е с трупололагане, като скелетът е ориентиран изток—запад и е бил положен в каменен гроб. И тук инвентарът е сравнително беден: 3 бронзови фибули от тракийски тип, 3 сребърни халкички и 3 глинени фрагментирани съда. Съдейки по инвентара, погребението може да се датира в IV в. пр. н. е.⁶³ (табл. XXXI).

В м. Блатешки рът при с. Столът бе разкопана друга могила, в която бе намерена засводена гробница от необработени едри блокове без спойка. За съжаление гробницата е разрушена и е била ограбена още в древността.

⁶³ Ат. Милчев, Археологическо проучване на Севлиево и Троянско. — ГСУ ФИФ, т. 50, кн. 1, 1957, с. 477—482.



Табл. XXXI 1 и 2 — съдове от могила 3 при с. Столът;
3 — три сребърни халкички от могила 3 при с. Столът

Ориентирана е север—юг и има дължина 3,25 м и ширина 1,21—1,35 м. При разкриването гробницата имаше височина 0,75 м и дебелина на зидовете от 0,60 до 0,70 м. В нея открихме малка част от погребалния инвентар. Става дума за бронзова дъговидна фибула от тракийски тип, бронзов предмет (табл. XXX 2), един крив железен меч и връх от копие. До входа, но въвн от гробницата бе намерен скелет на куче и фрагментиран глинен съд.⁶⁴ Подобен обичай — погребение на покойника заедно с неговото куче — е засвидетелствуван у траките и в други места в България, като например в могилините

⁶⁴ А. т. Милчев. Цит. съч., с. 482—488.

погребения при с. Мумджилар, Шуменско,⁶⁵ с. Драгойново, Първомайско,⁶⁶ и др.

Надгробната могила при с. Дебнево е изградена по същия начин, както могилите при с. Столът. Погребението е било с трупололагане, като скелетът бил ориентиран в посока изток — запад. Самият гробен инвентар е доста богат и представлява голям научен интерес. Състои се от 6 бронзови дъговидни фибули, част от колан, 4 бронзови отворени гривни (едната завършва с разширение във вид на змийска глава) и 10 маниста от янтар (кехлибар). Въз основа на аналогните установяваме, че всички фибули, открити в тази могила, се срещат предимно у нас и са характерни за материалната култура на траките през периода VII — VI в. пр. н. е.⁶⁷

Интерес представляват и кехлибарените маниста, намерени в каменния гроб в могилата при с. Дебнево. Засега у нас те са единствените маниста, изработени от този материал и открити в раннотракийско погребение. Изглежда, че янтарът е бил внасян в нашите земи от Балтийското крайбрежие, където добиването му е установено в една ранна епоха. Кехлибарът (янтарът), който на гръцки се е наричал електрон, е бил внасян по нашите земи не само от Прибалтика (както се мислеше доскоро), а и от Скития, Румъния, Сицилия, Лигурия и дори от Северна Африка.⁶⁸

Въз основа на фибулите погребението се датира доста точно в VII — VI в. пр. н. е. Следователно още в този ранен период между траките, обитаващи земите на Габровски окръг, и жителите на Балтика са съществували търговски връзки може би на базата на натуралния обмен.⁶⁹

Към предримския период се отнасят и три други могили, разкопани през последните години в м. Поленица при с. Градница. В могила I от този некропол бе намерено погребение с трупоиогряяне. Около него е била натрупана могила от плочести камъни, забити в земята отвесно. По своя строеж тази каменна могила се отличава от познатите ни вече, при които камъните са поставени хоризонтално. Интерес представлява и откритата в могилата каменна стълба с шест стъпала. Става дума за съоръжение, непознато в другите могили от нашите земи. Предназначението на тази стълба е чисто функционално и е свързано със самото издигане на могилата. Тя е служила за изнасяне на пръст и други материали за грамбоване на глината от втория пласт на могилата. До покойника е бил погребан и неговият любим кон, обичай, който е бил разпространен у траките през V — IV в. пр. н. е.

Инвентарът на погребението е сравнително богат. Всред него се откроява особено една бронзова позлатена хидрия с вертикална дръжка, върху която е изобразен бюст на сирена (табл. XXXII 2 а, б). Заслужава да се отбележи и чернофирнисовият скифос, намерен при това погребение. Въз основа на инвентара и особено на скифоса погребението се датира към първата половина на IV в. пр. н. е.

В останалите две могили от този некропол не се откриха погребения. Ясно бе, че те спадат към т. нар. кенотафи, т. е. могили, в които са били извършвани символични погребения, установени вече на редица места в нашите

⁶⁵ Г. Фехер. Могилни находки от Мумджилар, Шуменско. — ИАИ, 1935, с. 106—107.

⁶⁶ Х. и К. Шкорпил. Могили. Пловдив, 1889, с. 142.

⁶⁷ А. т. Милчев. Цит. съч., с. 494—497.

⁶⁸ H. G a m s. Bernstein, Kl. Pauly, I, 1969, 5, Lief, Sp. 868.

⁶⁹ А. т. Милчев. Цит. съч., с. 489—502.

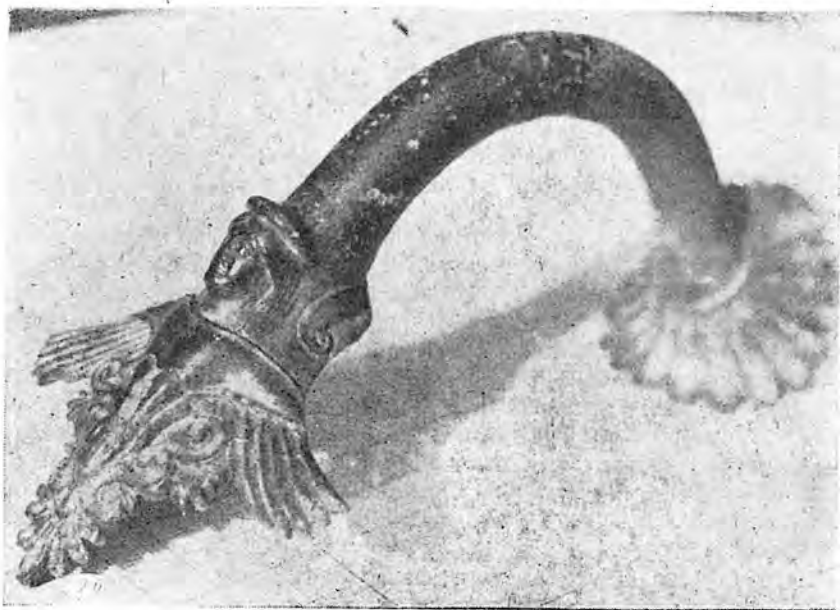
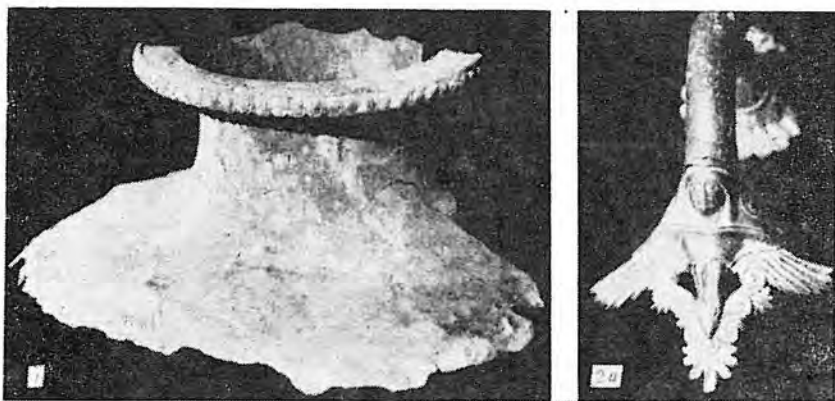


Табл. XXXII 1—фрагменти от бронзова позлатена хидрия от могила 1 при м. Поленица в с. Градница; 2а, б—бронзова дръжка от хидрия от могила 1 при м. „Поленица“ при с. Градница

земи. При тях покойникът е погребан далеч от родината си, а в негова чест в родното му място е била издигната могила, представляваща нещо подобно на надгробен паметник.⁷⁰

Вижда се, че надгробните могили в Габровско са тясно свързани с бита, материалната култура, вярванията и погребалните обичаи на траките. Уста-

⁷⁰ А т. М и л ч е в, Г. К и т о в. Тракийски могили при с. Градница, Габровски окръг. — Археология, 1972, кн. 1, с. 46—71.

новени бяха погребения както с трупоиъгаряне, така и с трупополагане, като понякога в един и същ некропол са засвидетелствувани и двата начина на погребване. По време повечето от разкопаните могили се отнасят към V и IV в. пр. н. е., но има и такива, в които погребенията са по-ранни — от VII — VI в. пр. н. е. Най-ранни засега са погребенията в могила 2, в м. Кантонът при с. Столт и в м. Лъка при с. Дебнево, които са датирани със сигурност към VII — VI в. пр. н. е.

По принцип погребалният инвентар в проучените могили не е богат, особено като се сравни с инвентара на некрополите в Тракийската равнина, като например тези при с. Мезек Свиленградско, Дунавлии, Пловдивско, и др. Малко са предметите, за които може да се приеме със сигурност, че са били внесени от Гърция чрез посредничеството на колонии по бреговете на Егейско, Мраморно и Черно море. Това, разбира се, не означава, че между племената от днешната територия на Габровски окръг и Елада е нямало културни и търговски връзки, довели до някакви взаимни влияния. В Габровско обаче те се проявяват повече в подражаване на известни древногръцки керамични форми и тяхното модифициране от местни тракийски майстори. За пряк внос от Елада би могло да се предполога евентуално хидрията с дръжка и ски-фосът от могила 1 от Градница.

Разглеждайки инвентара в отделни могилни погребения, изтъкнахме, че имаме сведения за връзки между траките, населяващи Габровско, и племената, установили се покрай Балтика, на територията на древна Скития и днешна Румъния. Това говори за сравнително висока степен на развитие на тракийските племена и за оживен търговски, а оттам и културен обмен с далечни страни и народи.

Една от общите черти е наличието в повечето от могилите на каменни могилки, типични за тракийските скоговъдни племена, населяващи планинските и предпланинските райони и особено Стара планина, Средна гора, а дори и Родопите. Такъв е случаят и на племената в чашата на дн. язовир „Батак“ (пък и в Югозападна България), например около язовир „Искър“. Прави впечатление, че по принцип погребалните съоръжия в Габровско са сравнително прости по план и устройство и представляват обикновени каменни гробове или гробници, градени от ломен камък без спойка или с такава от кал. Изключение в тази насока представлява стълбището с 6 стъпала от могила 1 при с. Градница, което по характера си е уникално и не е познато от други проучени досега могили у нас.

4. ПАМЕТНИЦИ НА ТРАКИЙСКАТА МАТЕРИАЛНА КУЛТУРА И ИЗКУСТВО ОТ ПРЕДРИМСКАТА ЕПОХА

При досегашните проучвания и разкопки на територията на окръга не са открити останки от производствени помещения. Разнообразните находки от керамика, метал и друг материал обаче свидетелствуват за наличие на развито занаятчийско производство. Най-масовите находки са керамичните изделия. Намерени са случайно по повърхността и при разкопки цели глинени съдове и огромно количество фрагменти, изработени на ръка или на грънчарско колело.

Керамични фрагменти, украсени с букели, са намерени при разкопките на тракийското селище в м.Пречиста при с. Градница. Характерен елемент

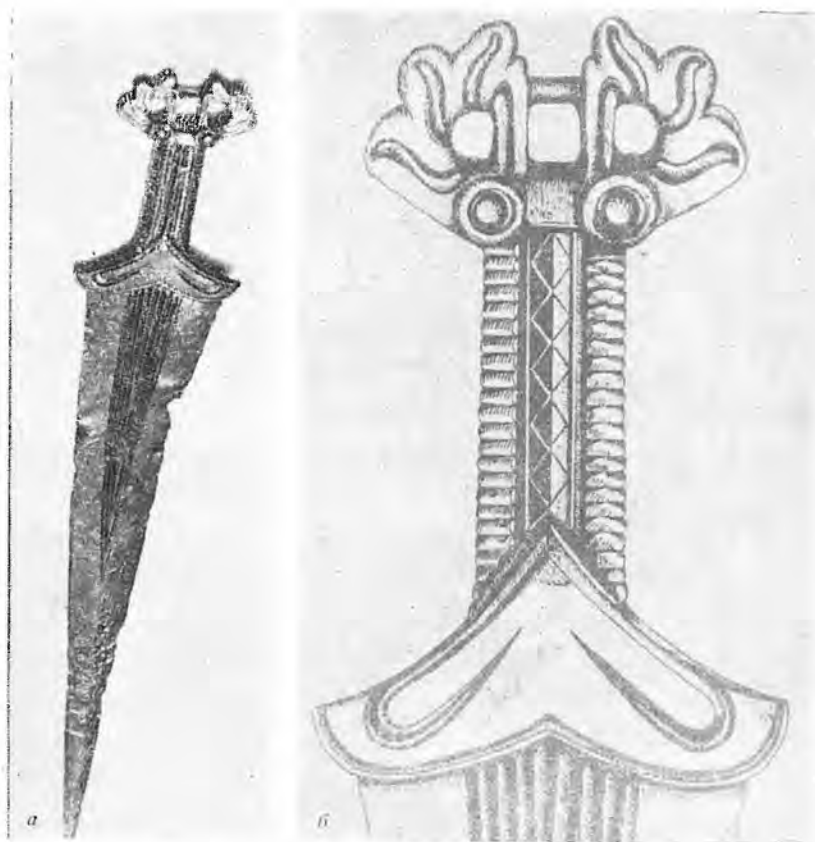


Табл. XXXIII а, б — железен меч от с. Агато̀во

на тази керамика е черно-кафявата и сиво-черната излъскана повърхност. Излъскването обаче не е равномерно, като се очертават полета с неправилна форма. Керамика, украсена с букели, е открита вече на много места у нас, например в тракийската крепост при Шумен, в селището при Пшеничево и др., и се отнася към ранножелязната епоха.⁷¹

Някои от намерените цели глинени съдове и фрагменти от тях на територията на окръга и отнасящи се към новожелязната епоха са изработени на ръка, а други вече на грънчарско колело. Стените на отделни съдове и фрагменти са богато украсени с релефни ивици, притиснати с пръст или насечени на малки интервали чрез острие. Релефната украса е разположена под различни ъгли и в най-разнообразни съчетания. Срещат се релефни орнаменти, оформени като змийска опашка или свастика.⁷² Наред с местните керамични

⁷¹ М. Чичикова. Керамиката от старата желязна епоха в Тракия. — Археология, 1968, кн. 4, с. 21; Д. П. Димитров. Троя VII В 2 и балканските тракийски и мизийски племена. — Археология, 1968, кн. 4, с. 10, обр. 3.

⁷² А. Т. Милчев. Цит. съч., с. 513, обр. 31 б, в табл. XX, обр. 1 а, б.

образци се среща вече и вносна керамика. Намерените фрагменти с амфорни печати от о. Родос и Тасос показват търговските връзки и обмен на Габровски окръг с колониите по Черноморието, Егея и Мраморно море.

Известно е, че траките са били изкусни воители и че са умеели да обработват добре още отрано металите. Това се потвърждава от няколко паметника, открити на територията на окръга. Имам пред вид няколко железни копия и криви ножове, един бронзов шлем и няколко меча, изработени от местни тракийски майстори. Такъв е например бронзовият меч, намерен в м. Дълбоки—Мешето при с. Крушево. Той има дължина 64 см и ширина в средата 3,80 см. Неговата ръкохватка в горната си част е отчупена, а долната се разширява и има две дупчици, към които се е прикрепвала дръжката, която сега липсва. Три врязани линии опасват острието на меча.⁷³ По форма той е сходен с друг меч от Северна България — от с. Байкал (бивше Бешли), Оряховско, и се датира към X в. пр. н. е. Типологично този меч представя най-ранното нападателно оръжие на траките в нашите земи. С течение на времето този тип мечове претърпява промяна и от него още през желязната епоха в резултат на развитие се създава нова, усъвършенствувана форма тракийски мечове, получила доста широко разпространение през VI — V в. пр. н. е. Мечът от Крушево е интересен като прототип на по-късните тракийски мечове.

Друго оръжие на траките е била двойната брадва, която, както видяхме, типологически и хронологически се отнася към бронзовата епоха. Бравди от този тип са открити при с. Кръвеник и с. Столът.

Но да се върнем за малко на тракийските мечове. Представител на спомнатия по-горе късен тракийски тип мечове представлява този от с. Агато̀во, Севлиево.⁷⁴ Той е сравнително добре запазен и има дължина заедно с дръжката 73 см и ширина на острието 7 см. Мечът има доста масивна кръстачка, която е слабо издадена навън и е оформена като крила на пеперуда. По дължината на острието минават 9 жлеба, сливащи се в средата в един. Кръстовището е украсено с релефни езичета, разположени симетрично две по две от двете страни. Ръкохватката завършва в горния си край с два израстъка-антени, украсени със силно стилизирани животни и птици и с растителни орнаменти (табл. XXXIII а, б). За пръв път у нас се открива меч с подобна форма и украса на антените, изработени в т. нар. „зверинен стил“. По тип и украса мечът от Агато̀во се доближава до скитските мечове, изследвани вече обстойно в съветската научна литература.⁷⁵ Приемаме, че той е работен от тракийски майстори, които са изпитали силно влияние на скитските ковачи на оръжия. В този меч откриваме ярко изразени скитски и тракийски местни елементи, съчетани обаче умело в едно цяло.

Тези мечове са били твърде разпространени и са едно от често употребяваните оръжия на траките. Те били изработени от бронз или желязо, като железните често представляват по форма копие на бронзовите. Сведения за тракийски мечове ни дава още Омир. Така например в „Илиада“, песен XIII, ст. 576 — 577, се говори, че Хелен, син на Приам, ударил противника си

⁷³ А. т. Милчев, Н. Ковачев. Необнародвани паметници от Севлиево. — Археология, 1967, кн. 2, с. 40, обр. 1.

⁷⁴ А. т. Милчев, Н. Ковачев. Необнародвани паметници от Севлиево. — Археология, 1967, кн. 2, с. 40—42, обр. 2.

⁷⁵ А. И. Мелюкова. Вооружение скифов. — Археология СССР, Свод археологических источников, вып. Д 1—4, М., 1964, с. 53—60.



Табл. XXXIV. Бронзова статуетка на еленче от Севлиево

Дейпир с „голям тракийски меч“. На друго място в „Илиада“, песен XXIII, ст. 598 — 810 се съобщава, че Ахил, синът на Пелей, подарил като награда за състезание „хубав тракийски меч, обкован в дръжката със сребърни пирони“. И в двата случая Омир нарича тракийския меч с едно и също название „ξίφος“. Може следователно да се приеме, че още през Омировата епоха гърците са познавали вече специален тракийски тип мечове, които били твърде ценени.⁷⁶ Не е изключено тези мечове да са приличали на този от с. Крушево, който, както казахме, е прототип на мечовете с антени.

Към ранножелязната епоха се отнася и друг уникален и твърде интересен паметник на тракийското изкуство — бронзовата статуетка на еленче, открита случайно в Севлиево (табл. XXXIV). Тя се отличава с геометризацията на формите си и може би е във връзка по своето художествено изпълнение с т. нар. „геометричен“ стил. Това говори за ранни връзки на населението от нашите земи и по-конкретно на траките от днешния Габровски окръг с древна Елада, които са довели до известни културни влияния в областта на изкуството. Независимо от влиянието, идващо от юг, при бронзовата статуетка на еленче от Севлиево, чиито рога са стилизирани като глави на птици, този паметник е бил дело на тракийски майстори и може да се третира по всяка вероятност като култов паметник, свързан с религията и с разпространението на ловуването на елена у древните траки.⁷⁷ Засега това е единственият паметник на древната бронзова пластика не само в българските

⁷⁶ Chr. M. Dánoff. Zum Kriegswesen der alten Thraker während des Periode der Militärdemokratie. — Studii Clasice, III, 1960, Bucuresti, S. 39—47.

⁷⁷ G. J. Kazanow. Beiträge zur Kulturgeschichte der Thraker. Sarajevo, 1916,

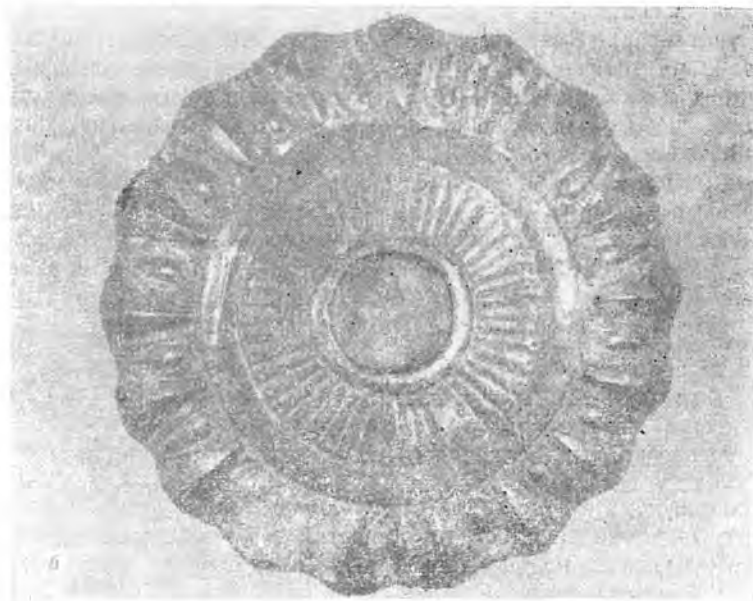


Табл. XXXV. а, б — сребърно фиале от с. Градница

земи, но и в съседните страни. По време тази статуетка се отнася към VIII — VII в. пр. н. е.^{7,8}

От околностите на с. Градница произлиза едно сребърно тасче (фиале) (табл. XXXV), което по своята изработка и стил принадлежи към интерес-

^{7,8} А т. Милчев. Трако-кимерийски находки в българските земи. — ИАИ, XIX (Сб. Г. И. Кацаров, II), С., 1955, с. 365, обр. 9; Каталог на Изложбата на тракийското изкуство, С., 1972, с. 26, № 56.

ните паметници на местната тракийска художествена промишленост и се отнася към IV в. пр. н. е.⁷⁹

В Габровско са открити освен това и няколко интересни накити, които определено могат да се припишат като изделия на тракийската материална култура и на тракийското ювелирно изкуство. От намерените двупримчести фибули в крепостите при с. Междене, на които елипсовидната пластинка е пригодена за иглодържател и не е завършена, се вижда, че този тип фибули е работен сигурно в самата крепост (табл. XXV 2). По време тези фибули се поставят към VII — VI в. пр. н. е.

Сребърните и бронзовите фибули, открити в Царева ливада (дн. Върбано-во), махалата „Дряна“ при с. Кръвеник⁸⁰ от V—IV в. пр. н. е., както и споменатите фибули от крепостта при връх Голям Острец и от могилите при с. Столът свидетелствуват, че имаме работа с няколко разновидности, които общо спадат към т. нар. фибули от тракийски тип, наименование, което се покрива с етническата принадлежност на майсторите, които са ги произвеждали. Към наakitите спадат и четирите бронзови гривни от могиленото погребение при с. Дебнево, за които вече споменахме. Една от тях завършва със змийска глава, декоративен мотив, който е бил разпространен нашироко в изкуството на траките. Наличието на чисто тракийски накити в планинските райони, какъвто е Габровският, говори за развито тракийско ювелирно изкуство, което е изминало свой собствен път на развитие и има твърде характерни черти.

И така от изложението дотук се вижда, че на територията на Габровски окръг са намерени, макар и невинаги при разкопки, отделни находки, които хвърлят светлина върху развитието на материалната култура на траките, обитавали този район. Установява се при това, че нивото на тази култура не е изостанало в никое отношение от общото развитие на културата и изкуството на съседните племена и народи.

5. ОБРАЗУВАНЕ НА ТРАКИЙСКАТА ОДРИСКА ДЪРЖАВА И ВКЛЮЧВАНЕ НА ТЕРИТОРИЯТА НА ДНЕСНИЯ ГАБРОВСКИ ОКРЪГ В НЕЙНИТЕ ГРАНИЦИ

Въз основа на писмени и археологически данни се установява, че в края на бронзовата епоха тракийското общество в нашите земи се намирало в стадий на разложение на патриархално-родовия строй и преход към военна демокрация. Разлагането на родовия строй през VII — VI в. пр. н. е. отишло толкова далеч, че в ръцете на отделни представители на рода започнали да се съсредоточават златни и сребърни съкровища и др. богатства. Появява се частната собственост преди всичко на добитък. Тези представители на рода се обособяват в отделна група. Започва се процесът на образуването на класите. Този процес на разложението на родовия строй у траките проследихме и на територията на Габровски окръг, проучвайки откритите досега крепости и крепостни съоръжения, оръдията на труда, оръжия, произведения на изкуството, накити, предмети, изработени от благородни метали, погребални

⁷⁹ А. т. Милчев, Н. Ковачев. Материали за археологическата карта на Севлиево. — Археология, 1971, кн. 2, с. 53—54, обр. 10.

⁸⁰ А. т. Милчев, Н. Ковачев. Материали за археологическата карта на Севлиево. — Археология, 1971, кн. 2, с. 51; Б. Филков. Два могилни гроба в Балкана. — ИАД, I, 1910, с. 156—158, обр. 3—5.

съоръжения и др. През VI — V в. тракийското класово общество създава тракийската одриска държава. Тракийското общество в този период познавало вече частната собственост, имущественото неравенство, робството и експлоатацията. Средствата за производство не били собственост на рода, а принадлежали вече на отделни представители на обществото — богати робовладелци и отчасти дребни собственици — свободни селяни. Между образуващите се класи на богати и бедни, на роби и робовладелци обаче още нямало значителни социални противоречия и сблъкновения, още не били напълно унищожени преживелиците на родовия строй и общинните отношения.

В процеса на производството вземали участие не само роби, но и свободни селяни. Царската власт още не била напълно станала оръдие за господство на една класа над друга. Тази власт все още се опирала на военната дружина. Въз основа на всичко това можем да поддържаме, че в VI—V в. пр. н. е. в Тракия се образувала робовладелска държава, но от неklasически тип.⁸¹

Възникналата тракийска Одриска държава в Югоизточната част на Древна Тракия бързо разширява своите граници на север и достига до р. Истрос (Дунава). През този период на разширение била включена още през V в. пр. н. е. в границите на Тракийската одриска държава и територията на Габровски окръг.

6. ТЕРИТОРИЯТА НА ГАБРОВСКИ ОКРЪГ ПРЕЗ ЕЛИНИСТИЧЕСКАТА ЕХОПА И ПО ВРЕМЕ НА УСТАНОВЯВАНЕ НА РИМСКОТО ВЛАДИЧЕСТВО В НАШИТЕ ЗЕМИ (III В. ПР. Н. Е. — I В. Н. Е.)

Нямаме сигурни сведения, доколко тракийските племена северно от Стара планина, в т. ч. и тези, населяващи територията на днешния Габровски окръг, са били включени в Македонската държава на Филип II и неговия син Александър Македонски. Знае се само, че Александър, управлявал между 336 и 323 г. пр. н. е., предприема наказателна експедиция срещу тракийските племена северно от Балкана, които се били разбунтували срещу македонците. Според известни учени по време на тази експедиция той минал през Шипченския проход и оттам през Габровско се е насочил към Дунава. Това обаче не е доказано още.

След смъртта на Александър Македонски и особено през III — I в. пр. н. е. земите на днешна България са пострадали от набезите на келти, бастарни, гети и други племена. През III в. пр. н. е. тракийските племена южно от Стара планина попаднали под краткотрайното владичество на келтите, които основали тук своя държава. През II в. пр. н. е. започват нападенията на бастарните, а през I в. пр. н. е. — на гетите. Досега на територията на Габровски окръг не са открити паметници, които по пряк или косвен начин да се свържат с материалната и духовната култура на келтите и които да говорят за келтско влияние върху тракийските племена, населяващи този окръг. Това ни кара да се съмняваме, че през III в. пр. н. е. територията на днешния Габровски окръг е била включена в пределите на келтската държава.

⁸¹ А. т. Милчев. Социално икономическият обществено-политически строй на траките (VIII—IV в. пр. н. е.). — ИПр, кн. 4—5, 1950, с. 526—552.

Известно е, че през II в. пр. н. е. римляните започват постепенно да се настаняват на Балканския полуостров. През 148 г. пр. н. е. след неколкократно войни те завземат Македония, а през 146 г. пр. н. е. подчиняват и Елада. В края на II в. пр. н. е. през 129 г. те турят ръка както на Тракийския Херсонес (дн. Галиполски полуостров), така и на крайбрежието на Егейско море и по този начин завладяват окончателно южната половина на Балканския полуостров. Едва сега, осигурили тила си, те насочват погледите си на север, към коренните земи на траките и по-специално към Дунава, представляващ за тях естествен мост към богатите с руди и други минерални богатства земи на даките, етническа група, сродна с траките и живееща подобно на тях, разделена на много племена. При това римляните проявили интерес не само към Дунав, но и към гръцките градове-колонии по Черноморието, които представлявали важни икономически, търговски и културни центрове. В началото на I в. пр. н. е. тези градове се съюзават с понтийския владетел Митридат IV Евпатор (120 — 63 г. пр. н. е.), след разбиването на който римляните организират поход и срещу неговите съюзници — гръцките колонии по Черноморието. Те превзели Апология (дн. Созопол) и Месемврия (дн. Несебър) и установили своя контрол по крайбрежието.

След разпадането на племенния съюз на даките римляните се опитват да установят господството си и над цялата територия от Дунав до Черно море. Те обаче успяват трудно да сломят съпротивата на тукашните тракийски племена. Поради това те били принудени да създадат васално на Рим тракийско царство, начело на което поставят верния им съюзник Реметалк I. Границите на това царство са достигали на запад до р. Осъм, а на изток до Черноморието, като в него била включена и част от днешната Тракийска равнина. Вероятно е и земите на Габровски окръг да са спадали също към това васално на Рим царство. Заедно с Реметалк I римляните са успели да привлекат на своя страна част от племенната управляваща местна върхушка, която започва да се романизира, да възприема римски начин на живот и култура, а по-късно да промени по римски образец дори и своите имена.

Широките народни маси обаче в отделните тракийски племена посрещат римските нашественици с нескрита омраза и им оказват ожесточена съпротива. Те вдигат на няколко пъти въстание срещу завоевателите през I в. пр. н. е. и I в. н. е. Така например през 6 г. пр. н. е. избухва мощното Далматинско-панонско въстание, потушено с голяма жестокост. По-късно, вече през 15 г. н. е., Рим присъединява към империята земите северно от Балкана до Дунав и организира тук своята провинция Мизия. Царството на Реметалк I запазва все още своята привидна самостоятелност, защото в същност то било васално на Рим. След смъртта на Реметалк обаче в държавата му настъпват династически борби между неговите наследници, съпроводени с размирици. Тракийските племена използват това, за да вдигнат през 21 и 26 г. н. е. въстания, потушени с голяма жестокост и кръвопролития от римляните. Тези въстания от своя страна подтикнали римляните да присъединят и царството на Реметалк I към своята империя и да организират тук през 46 г. н. е. римската провинция Тракия. Така към средата на I в. н. е. след повече от два века и половина ожесточени борби се туря край на независимостта на тракийските племена.

След установяването на римското господство в провинция Мизия настъпили коренни промени. По Дунава започват да се строят римски градове и кастели, свързани с изграждането по долното течение на тази река на една

мощна отбранителна система — т. нар. Долнодунавски лимес. Във военните лагери били настанени римски гарнизони, състоящи се не само от легиони, но и от помощни войски. В Тракия нямало легиони на гарнизон. Тук почти не възникват римски укрепени градове и крепости. Целият административен и военен живот бил съсредоточен предимно около заварените тук предприемски центрове като Филипопол (дн. Пловдив), Кабиле (недалеч от Ямбол), черноморските колонии и др.

Трудно е да се определи в коя от двете провинции: Тракия или Мизия е била включена първоначално територията на днешния Габровски окръг.⁸² През 86 г. н. е. римляните предприемат ново административно деление на северната половина на Балканския полуостров, при което разделят дотогавашната провинция Мизия на две: Горна и Долна Мизия. Границата между тях е минавала по течението на р. Цибрус (дн. Цибрица). Трябва да се отбележи, че по това време Стара планина не е била граница между Мизия и Тракия. Тази граница е минавала някъде по север. Знае се, че земите на днешния Габровски окръг след административното деление на Римската империя през 86 г. са спадали към провинция Тракия.⁸³

V. МАТЕРИАЛНА КУЛТУРА И ИЗКУСТВО НА ТЕРИТОРИЯТА НА ГАБРОВСКИ ОКРЪГ ПРЕЗ РИМСКОТО ВЛАДИЧЕСТВО И РАННАТА ВИЗАНТИЙСКА ЕПОХА (I—VI в. н. е.)

1. КРЕПОСТИ И СЕЛИЩА ПРЕЗ ВРЕМЕ НА РИМСКОТО ВЛАДИЧЕСТВО И РАННАТА ВИЗАНТИЙСКА ЕПОХА

Най-важно средище от градски тип на територията на Габровския окръг през римската епоха било тържището Дискодуратера при днешното с. Гостилица, Дряновско. То е било значителен икономически център и се е намирало недалеч от един от най-големите римски градове у нас — Никополис ад Иструм при днешното с. Никюп, Търновско. Дискодуратера е спадало към т. нар. емпории и е вече достатъчно добре изследвано чрез системни разкопки, проведени през 1958 — 1961 г. под ръководството на Б. Султов от Окръжния исторически музей — В. Търново. Самото тържище се е намирало в м. Градището на 3 км югоизточно от днешното с. Гостилица. То е било оградено с крепостна стена от добре огладени каменни блокове (квадри), споени помежду си с бял хоросан. Дискодуратера е имало почти правилна правоъгълна форма със слабо отклонение на южната крепостна стена, наложено от конфигурацията на терена. Дебелината на крепостните стени варира между 1,00 и 1,40 м, като дължината на четирите стени не е напълно еднаква. Северната стена е дълга 114 м, южната—127 м, западната—94 м, а източната — 85 м. Входът на тържището е бил от юг. Дължината на южната стена до входа е била 42 м, а от входа до югозападния ъгъл 85 м заедно със самия вход, ширината на който не е точно установена.

Така укрепеният център е имал в четирите си ъгъла по една кула с различни размери и дебелина. Ъгловите кули не са еднакво запазени. Така на-

⁸² Б. Геров, Северната граница на провинция Тракия, — ИАИ, XVII, 1950, с. 11—25.

⁸³ История на България, Изд. БАН. Т. I. С., 1961, с. 35—36.

пример югоизточната е напълно разрушена до основи, докато срещуположната ѝ — североизточната, е запазена на височина 2,20 м. По всяка от четирите крепостни стени е имало също кули, броят на които не е точно установен. Приема се обаче, че на всяка стена е имало най-малко по една кула. По форма те са били правоъгълни или четвъртити. Засега само на източната стена не е разкрита кула. Приема се като доста сигурно, че такава е съществувала, но изглежда, че тя е била разрушена до основи.

Тържището е построено по образец на римските градове и укрепени центрове. През главната, в случая южната, порта е минавала централната улица в посока север—юг, т. нар. кардо. Тя се пресичала с другата главна улица, декумануса, имаща посока изток—запад и свързваща източната и западната порта. На мястото на пресичането се е намирал централният градски площад — форумът. В Дискодуратера са разкопани части от двете главни улици, които са били постлани с големи каменни плочи.

При разкопките на южната крепостна стена е била разкрита квадратна постройка с размери 7,50 X 7,50 м. Тя е изградена от ломени камъни, споени с кал. Прави впечатление относително голямата дебелина на основите — 0,70 м. Върху основите на тази сграда по-късно е била изградена друга постройка с по-големи размери. За съжаление нейните зидове са така силно разрушени, че формата, планът и размерите на тази постройка не можаха да бъдат установени.

В северната част на тържището е проучена и друга сграда. И тя е построена от ломени камъни, споени с кал. Тази сграда има форма на неправилен четириъгълник с дължина на отделните стени: 20,65 X 20,52 X 19,00 X 21,20 м. По план тази постройка е била перистилна и е имала колонада. При разкопките се попада и на следи от трета сграда с каменно стълбище. Планът и размерите ѝ не са установени.

Между намерените тук материали на първо място трябва да споменем подставките на статуи (постаменти) с надписи, в които е споменато и самото име на тържището — Дискодуратера. Открити са и архитектурни фрагменти: бази, колони и капители, които говорят, че в тържището е имало постройки с доста богата и разнообразна архитектурна украса. Намерени са и други епиграфски паметници, които ни дават сведения за датировката на селището. То е основано от град Августа Траяна (дн. Стара Загора) по време на император Аврелий (161 — 180) и било подчинено в административно отношение на същия град.¹ След средата на III в. тържището преминава в подчинение към Никополис ад Иструм. Именно към късната императорска епоха (III, IV в.) се отнася и разцветът на Дискодуратера. В тържището са намерени голямо количество керамични фрагменти, накити, части от железни оръдия на труда и др. Открити са общо 345 монети, най-ранните от които са от император Септимий Север (193—211), а най-късните — от Анастасий I (491 — 518).²

Откритите материали и особено керамичните фрагменти говорят, че през Втората българска държава на мястото на тържището е имало селище от XII — XIV в. Друго такова селище от същата епоха е било разположено

¹ И в. Велков. Антични паметници из България. — ГИМ, 1922—25, с. 127—137;

² Б. Султов. Археологическо проучване на Дискодуратера от 1958 до 1961 г. — Известия на ОМВТ, III, 1966, с. 25—43; Един нов епиграфски паметник от Дискодуратера. — Известия на ОМВТ, I, 1962, с. 21—22.

на 50—60 м северозападно от Дискодуратера.³ Очевидно е, че между тези две селища, разположени толкова наблизко, е съществувала някаква връзка. Следователно може да приемем, че околностите на днешното село Гостилица са били населявани до падането на България под турско владичество.

На хълма „Хисаря“ при с. Горско Косово, представляващ сега полуостров в язовир „Ал. Стамболийски“, през римската епоха възникнало митническото тържище Пиретензиум, което съществувало до III в. и е било на границата между провинциите Тракия и Мизия. Покрай него по долината на р. Росица е минавал римски път, който се отклонявал от Никополис ад Иструм и е отивал към Севлиевското поле.

Освен Дискодуратера и тържището при Пиретензиум на територията на Габровски окръг е имало редица други селища и крепости, повечето от които все още не са проучени посредством системни археологически разкопки. Установени бяха главно при обхождането на терена, като на редица места по повърхността се наблюдават разпръснати множество керамични фрагменти и други материали, характерни за римската и късноантичната епоха.

Така и в м. Селището на 3 км югоизточна от с. Агато̀во бе установено антично селище. При обработване на почвата тук са разкрити основи от някаква сграда, която, изглежда, е имала право̀гълна форма. Тя не е разчистена обаче изцяло, поради което размерите ѝ не са установени, пък и предназначението ѝ е неизяснено. Хронологията на селището се установява въз основа на разпръснатата по повърхността керамика. Личи, че то е било обитавано през римската и късноантичната епоха.

В м. Церковец на 2 км югоизточно от с. Богатово на площ около 2,30 дка са открити следи от римско и средновековно селище от Втората българска държава. По терена има разпръснати следи от строителна керамика — тухли и керемиди, а също и камъни с хоросан.

Интерес представлява крепостта на 2 км югоизточно от с. Врабците и на 300 м западно от днешната почивна станция „Люляците“ в м. Градът. Тя заема площ от 1,5—2 дка. Под насипа в посока север — юг личат два зида с дължина 50—60 м. От север площта се затваря от друг зид с притъпени ъгли. От тази местност се открива широк поглед към с. Батошево и неговата крепост и на северозапад към крепостта в м. Витата стена при с. Здравковец. Това говори за особеното стратегическо разположение на крепостта при с. Врабците, която, изглежда, през античността е имала голямо значение.⁴ При изкопни работи за построяване основите на почивната станция „Люляците“ се попадна също на следи от късноантично селище.

На 5 км североизточно от Габрово в м. Градище е имало късноантична крепост, за което говори наличието тук на дебели крепостни стени на височина до 3 м с характерния за тази епоха строеж. Те са били изградени от ломени камъни, споени с бял хоросан. На места дебелината им достига до 3,05 м. Интересно е, че тук както в площта, оградена от крепостни стени, така и вън от нея се виждат над повърхността останки от зидове. По терена са разпръснати множество фрагменти от строителна керамика — тухли, керемиди,

³ В. Султов. Един нов епиграфски паметник от Дискодуратера. — Известия ОМВТ, I, 1962, с. 21—22.

⁴ П. Цончев. Из общественото и културно минало на Габрово. С., 1930, с. 262—263; в. Балканско знаме, Габрово, бр. 73 от 18. VI. 1963.

миди, а също и камъни с полепнал по тях хоросан. Намират се и фрагменти от късноантична керамика, която ни дава обща представа за времето, когато е издигната крепостта. На това място през 1920 г. са правени сондажни разкопки от Историографското дружество „Габрово“. При това освен керамични фрагменти са били открити и някои битови предмети: железни ножчета, бронзова фибула, глинени прешлени за вретено, железни върхове за стрели, една медна монета от Анастасий I (492 — 518), две медни монети от Юстиниан I (527 — 565), които отнасят съществуването на крепостта към V — VI в.⁵

Проведените археологически разкопки и проучвания през 1975—1978 г. в м. Градище, Габровско, дадоха изключително важни резултати. Разкрита беше голяма част от източната крепостна стена, която е дебела 2,50 до 3,50 м и е изградена от ломени камъни с добре оформено вътрешно и външно лице, споени с бял хоросан. На места крепостната стена е запазена на височина до 2 м и се отнася към 1-вата пол. на IV в. Особено важно откритие представлява разкритата трикорабна базилика с тристенна апсида на централния кораб. В източната част при апсидата зидовете са запазени на височина до 2 м. Отвътре на църквата по стените са запазени фрагменти от стенописи. Базиликата е била разрушена по време на силен пожар. Въз основа на откритите материали вътре и вън от църквата, предимно на керамика и главно на две монети: едната от времето на Анастасий I (492—518) и другата от Юстин I (518—527), а също от плана на базиликата с тристенна апсида на централния кораб ние датираме тази монументална сграда към нач. на V в.⁶ Тази крепост в м. Градището заема площ от 30 декара и е охранявала важния римски път, който е идвал от римския град Нове при Свищов и е вървял на юг към гр. Павликени, след това покрай римското тържище Дискодуратера, м. Градището, Габрово, и през Шипченския проход за Тракийската равнина.

На 15 — 16 км южно от Габрово по стария път Габрово — Червен бряг — Шипка в м. Узункуш е имало друга крепост. Освен типичната строителна керамика тук са открити голям брой керамични фрагменти от римската епоха.

Необходимо е да отбележим и това, че на 2 км южно от Габрово между реките Янтра и Паничарка в м. Киселчова могила е открита постройка от римската епоха с правоъгълен план и размери 20 X 25 м. Предполага се, че тази сграда е била тракийско светилище. На самото място не са провеждани обаче археологически разкопки и липсват материали (по-специално оброчни плочки), които да осветляват на кое божество е било посветено то. Тук се открива доста керамика, между която и фрагменти, украсени с лентеста декорация. Това говори, че тук е имало селище, съществувало през римската епоха, а може би и по-рано. Това може да бъде уточнено едва след провеждане на археологически разкопки на по-широка площ. Тогава ще се реши въпросът, дали разкритата сграда е наистина светилище:

И така само около Габрово досега са установени, и то само при обхождане на терена, две римски и късноантични крепости, едно селище и едно вероятно светилище. Това говори, че този край е бил гъсто населяван през късноантичната епоха, когато, както знаем, император Юстиниан I (527 — 565) наредил да се поправят крепостите и останалите съоръжения, охраняващи

⁵ П. Цончев. Цит. съч., с. 259; в. Балканско знаме, Габрово, бр. 73 от 18. VI. 1963.

⁶ А. Милчев, К. Койчева, Ранновизантийска базилика в м. Градище край Габрово. — Археология, 1978, кв. 4, с. 25—33, обр. 1—10.

старопланинските проходи, а освен това издигнати били и крепости и укрепления.

В м. Градът на около 1 км североизточно от с. Тръните установихме късноантична крепост. Тук на места личат части от крепостните стени, градени от ломени камъни, споени с хоросан. Крепостта е разположена на скалисто възвишение, твърде изолирано и мъчно достъпно. От намерените находки в крепостта — фрагменти от глинени съдове, железни предмети, накити, монети и др. — се вижда, че първоначално тук е имало тракийско население от IV — III в. пр. н. е. По-късно, през късната античност (IV — VI в.), тук е била издигната крепост, разположена на важния път от Габрово, през с. Тръните, с. Врабците, с. Мечкова чука, Острец, Тъжа.

В м. Калът при с. Градище е установено селище от римската епоха. То може да се свърже с намерената тук оброчна плочка на Тракийски конник, която ще разгледаме по-долу.

Едно друго римско селище е установено в м. Балевец на 4 км източно от с. Градище. От разпръснатата по терена керамика личи, че площта на селището е била 3—4 дка. Между фрагментите, намерени тук, се открояват тези от фина римска керамика, която може би е била внесена отвън. Наред с нея са намерени фрагменти от недобре пречистена и неравномерно изпечена глина. Те сигурно са били местно тракийско производство.

Интересно селище е установено и в м. Градът на 4 км източно от същото село. Площта му е около 3 — 4 дка. Тук е разпръсната римска строителна керамика и фрагменти от късноантични и средновековни съдове от Втората българска държава. Това ни води до извода, че в това селище животът е бил доста интензивен и е продължавал чак до падането на България под турско робство.

Не е изяснено още дали споменатите римски селища около с. Градище са били укрепени. Засега в тях не са установени следи от крепостни стени от римската и късноантичната епоха. При обхождане на терена обаче попаднахме на две крепости от времето на Втората българска държава, намиращи се в землището на това село.

През последните години се започна систематично и планово разкопаване на крепостите на платото „Стринава“ и в м. Боруна около Дряновския манастир. Разкопките, организирани от Окръжния исторически музей в Габрово, започват от 1969 г. и продължават до днес.

Платото в м. Боруна е оградено отвсякъде от високи отвесни скали. Тук теренът е сравнително труднодостъпен. По-леко проходим е той само от юг и от северозапад — откъм Дряновския манастир.

По-стари жители на околните села, особено на селата Горни и Долни Върпища, помнят, че на това място е имало крепост, и наричат местността Градът. Според техни разкази (сведения) оттук по-рано е взиман много строителен материал — камъни и блокове, използвани за градеж на къщи в споменатите села. Последното се потвърждава и от направените проучвания. Така например селянинът от Долни Върпища Генчо Генов е взел оттук част от римска надгробна плоча с размери $0,85 \times 0,45$ м, която вградил в хармана на двора си. От надписа са запазени части от шест реда с различна височина на буквите: на I ред — 11 см, на II, III — по 9 см, а на IV, V и VI — по 7 см. Надписът е заобиколен от висока релефна рамка, по която е връзан ред от къси двойно извити спирали.

При обхождане на терена на платото „Боруна“ бяха намерени по повърхността железни върхове от стрели, както и римски и ранновизантийски монети. Открити бяха освен керамични фрагменти и парчета от стъклени гривни, късове хоросан и разхвърляни камъни от строежи.

Разкопките започнахме в южната част на платото, известна на селяните под името „Портите“. Тук установихме следи от стар калдъръм, който селяните наричат „римския път“. На това място установихме основите на кула с размери 9,00 × 0 8,60 м. Тя има подковообразна форма и е обърната на юг, откъдето платото е най-достъпно. Кулата е градена от каменни блокове, споени с розов хоросан. Дебелината на стените е различна. Докато северната стена е дебела 1,90 м, източната и западната са по 2,50 м, а извивката на кулата е дебела 3,20 м. Подът на кулата е бил постлан с каменни плочи. Интересно е, че подложката на пода се състои от пет различни по структура и дебелина пластове: най-долният първи пласт (деб. 60 см) е от дребни ломени камъни, примесени с тухли. Вторият пласт (деб. 3,50 см) е от тухли без примеси, а третият (деб. 8 см) — от дребни камъчета и счукани тухли. Четвъртият пласт (деб. 3,50 см) е отново само от тухли без примеси, подобно на втория пласт. Най-горният пети пласт е от хоросанова замазка с розов цвят.

Под пода на кулата личат следи от по-голяма постройка, която е по-ранна от кулата и не е още проучена. Изглежда, че самата кула е била двуетажна, като долният етаж (мазе) е бил използван за водохранилище. За това говори обстоятелството, че стените на кулата тук са били замазани с два пласта хоросанова мазилка, която е много фина (обща дебелина 3 см, на долния пласт — 2 см и на горния — 1 см). На нивото на пода се откри канал с височина 25 см и широчина 20 см: Голяма е неговата дължина — 2,50 м, колкото е дебела стената на кулата в тази страна. Той е бил постлан с тухли. Предназначението на този канал не е съвсем ясно. Допускаме, че е служил при почистване на помещението. Каналът се намирал от западната страна на кулата. От южната, извита напред страна е имало жлеб, предназначението на който поне засега не е ясно. На това място стената е запазена на височина 3,20 м. Квадрите за градеж тук са големи и между тях има фуги, запълнени с хоросан. Трябва да се обърне внимание на обстоятелството, че от юг, откъдето платото е най-достъпно и следователно откъдето би могло да се очаква вражеско нападение, стената е най-дебела.

Входът на крепостта е бил от изток. Тук минава зид с дължина 2,50 м и дебелина 1,50 м, който е перпендикулярен на кулата.

В самата крепост при разкопките се установиха няколко стопански и казармени помещения (табл. XII 3). Стопански характер има например сграда 1, която е дълга 30 м и широка 10 м. Градена е от камъни, споени с кал. В нея се откриха останки от животински кости, а освен това — фрагменти от римски съдове, глинени прешлени за вретено, каменни брусове, железни ножеве, две византийски монети от император Юстиниан I (527 — 565), коестени шила и др.

При кулата бяха разкрити шест християнски погребения, ориентирани изток — запад и положени в каменни гробове. Инвентарът в тях се състои главно от накити: при погребение № 2 се откри медна патинирана гривна, при погребения № 4 и 5 — четири медни обици (при погребение № 4 — 1 бр. и при погребение № 5 — 3 бр.). Освен това в погребение № 2 се намери медна кукичка.

В зида, перпендикулярен на кулата, се откри таен вход — потерна, зазидана допълнително. Входът е от тухли, споени с хоросан, докато зазиждаването е от камъни.

Друга крепост, източно от Дряновския манастир, е разположена в м. Стринава. Подобно на тази в Боруна и тя е разположена върху високо плато с наклон север — юг и е труднодостъпна. Уязвима е била главно от запад и изток. Тази недостатъчност е правела платото удобно и подходящо за издигане на това място на крепост. По повърхността се откри тракийска керамика и фибули от V — IV в. пр. н. е., което говори, че още през предримската епоха на това място е имало тракийско селище. Същото се доказва от намерените по терена монети от Александър Македонски (336 — 323 г. пр. н. е.). Намерена е също фрагментирана гръцка вносна керамика и парчета от амфори с печати на остров Тасос. Те свидетелствуват, че местното тракийско население е поддържало стопанско-икономически и културни връзки с центровете на древногръцката култура. Не е установено обаче със сигурност дали тракийското предримско селище в м. Стринава е било укрепено. Ясно е обаче, че то е представлявало значителен център в тази част от Балкана.

На същото място през римската и ранновизантийската епоха е имало мощна крепост. Стената е от едри одялани блокове (квадри), споени с хоросан. Освен части от укрепителната система при разкопките се разкриха и стопански помещения, в които бяха намерени оръдия на труда, оръжия, керамични фрагменти и голямо количество (над 1000 бр.) римски и ранновизантийски монети. Най-добре са запазени 97 монети от времето на император Теодосий II (408 — 450).

Сравнително добре е проучена крепостта на платото „Витата стена“ при с. Здравковец. По време тя се отнася към римската императорска епоха (II — IV в.), но е била използвана и през късната античност (IV — VI в.), а също и през времето на Втората българска държава (XII — XIV в.). Най-ранните намерени римски монети тук са от времето на император Траян (96 — 117). Не е изключено тази крепост да е издигната по време на походите на този император срещу даките. Тя имала стратегическо предназначение — охрана на пътищата от Тракия, водещи през Балкана. Характерно е, че тя е имала сравнително дебели стени — до 2,60 м.

Добре са запазени зидовете и на крепостта на върха Калето при с. Кормянско. На местното население този връх е известен и като „Царева дупка“. По начина на строеж и по откритата по повърхността керамика, както и намерените монети от времето на Юстиниан II (567 — 569) крепостта се датира към късната античност (IV — VI в.). Нейната площ е сравнително малка — само 1,5 дка. На места крепостните стени са запазени на височина до 3 м и имат дебелина 1,50 — 2 м. Личат и очертания на сграда с правоъгълен план и размери 5 X 7 м. Зидовете са от ломени камъни, споени с бял хоросан, и са дебели до 3 м. Това ни кара да смятаме, че тази неголяма постройка е във връзка със системата от крепостни съоръжения. По повърхността на хълма са открити и фрагменти от керамика от Втората българска държава. От това следва изводът, че крепостта е била използвана и през епохата на Търновското царство също както повечето от крепостите в Габровско.

По всичко личи, че селището, намиращо се в м. Качица при с. Крамолин, е било значително и важно. По повърхността тук личат части от колони, а също много фрагменти от архитектурни детайли: капители, бази и др. Предназначението на тези сгради, както и тяхната датировка не са установени,

тъй като на това място не са правени археологически разкопки. Селището в най-общи линии може да се отнесе към късната античност. Що се касае до характера на сградите, следи от които личат, засега не може да се каже дали те са имали култово-религиозно или пък друго (обществено) предназначение.

На 3 км северно от с. Маноя върху високия и стръмен хълм „Калето“ се намира друга късноантична крепост. На някои места и нейните стени са много добре запазени, но на други те са напълно разрушени. Така че и тук без археологически разкопки не може да се установи планът на крепостните съоръжения (стени, кули и порти). Въз основа на откритата по повърхността керамика, монети и други находки крепостта може да се отнесе към късната античност (IV — VII в.). Това е една от малкото крепости в Габровски окръг, за която нямаме данни, че е използвана през Втората българска държава.

На 2,5 км западно от с. Междене на хълма, известен на местното население като „Калето“, върху площ от 3 — 4 дка се намира друга късноантична крепост. Разположена е върху склоновете на хълма, които са доста стръмни. Тук има крепости от две различни епохи. По-ранната от тях е от късната античност, а по-късната — от Втората българска държава. Зидовете, ограждащи ранната крепост, са запазени на места до 1,5 м. Дебелината им е сравнително малка — 0,60 — 0,70 м. По повърхността са открити различни битови железни предмети, както и стъклени манисти, медна късноантична фибула и керамични фрагменти и монети от последните римски императори и от ранновизантийската епоха. Разкопки тук не са провеждани. Сведения за крепостта ни дава д-р П. Цончев.⁷ Установено е, че и тази крепост е просъществувала и през Втората българска държава.

Друга късноантична крепост се е намирала на 5 км западно от Севлиево в м. Джевизли бунар (Орехов кладенец) и на стръмния десен бряг на р. Росица. Тя е изградена на непристъпно, важно в стратегическо отношение място. И тук не са провеждани археологически разкопки, но над терена са запазени останки от крепосна стена, издигаща се на височина 1,50 м. По повърхността е разпръснато голямо количество късноантична керамика и римски монети от III в. Това ни дава основание да датираме крепостта към края на римската императорска епоха (III в. н. е.). Тя е съществувала и през късната античност (IV — VII в.) Събраните по повърхността находки говорят, че и през епохата на Втората българска държава (XII — XIII в.) животът тук е продължавал.

Късноантично селище се намира и в м. Трите могили при с. Ряховците. По повърхността тук е разпръсната характерна, но много фрагментирана късноантична керамика. И тук не са правени археологически разкопки, тъй щото не може да се каже със сигурност дали селището е било укрепено. Върху терена не личат останки от крепостни стени, но не е изключено те да са порутени и затрупани с дебел пласт от насипи и разрушения.

Интерес заслужава и крепостта при с. Трънито в м. Градът, сведения за която дава д-р П. Цончев.⁸ И тук не са правени разкопки и данните за крепостта се основават на впечатленията ни от обхождането на терена. Входът и глав-

⁷ П. Цончев. Цит. съч., с. 260; в. Балканско знаме, Габрово, бр. 73 от 16. VI. 1963.

⁸ П. Цончев. Цит. съч., с. 262—263; в. Балканско знаме, Габрово, бр. 73 от 16. VI. 1963.

ната порта са се намидали може би на запад. Стените са били строени от ломени камъни, споени с бял хоросан. И тази крепост е на възвишение, като по най-високата част личат следи от постройка с правоъгълни очертания. Освен късноантична фрагментирана керамика в постройката е намерен и каменен хромел. Въз основа на събраната керамика и на други намерени находки може да се предположи, че крепостта е била използвана и през Втората българска държава, нещо характерно за крепостите в Габровско.

Късноантична крепост е известна също и при с. Шумата в м. Имането. Тази местност е разположена на скалистия и хълмист терен в северната част на масива „Разслатец“. Интересното тук е, че оградената от крепостни стени площ има елипсовидна форма, което е наложено може би от конфигурацията и характера на теренния релеф. Около крепостта има запазен античен насип с дължина 160 м. Не е изключено това да са останки от земен вал, ограждащ крепостта. Наистина на други места не е запазен подобен вал. Допустимо е обаче такива землени укрепления да е имало и другаде, но те да са били разрушени при обработката на терена.

Керамиката, събрана тук по повърхността, говори, че крепостта е била използвана както през късната античност, така и през епохата на Втората българска държава.

На 500 м южно от с. Градница, върху хълма Пречиста, който р. Боазка огражда от три страни, освен тракийската крепост, за която споменахме, се откри и мощна римска и късноантична крепост. Стените са разкрити от изток и запад (табл. XIV, 1 а, б). При провеждане на разкопките се откриха една църква—базилика от VI в., много стопански и граждански постройки и много находки, предимно керамика, железни оръдия на труда, оръжия, накити и монети, които ни дават възможност да датираме крепостта от III—IV в. пр. н. е., но същата крепост е просъществувала и през късната античност—IV—VII в. Тук е била изградена мощна укрепителна система от крепостни стени, кули и порти през Втората българска държава. На хълма Пречиста се е намирала важна крепост за охраняване на Русалийския (Марагидишки) проход през античността. По-късно през епохата на Втората българска държава тук се е намирало предмостово укрепление, предпазващо столицата Търново от юг.

Друга късноантична крепост се откри в м. Градът при с. Батошево. Споменахме, че и тя е била обитавана още от траките през предримската епоха. През късната античност тук са били издигнати мощни крепостни стени с деб. до 2,00 м, които са ограждали цялото плато. Намерени са много находки, предимно керамика, железни предмети, накити и др., които потвърждават тази датировка. Крепостта е съществувала и през Втората българска държава, когато е била също предмостово укрепление на столица В. Търново.

Всички изброени крепостни съоръжения съставляват сигурно част от единна и добре замислена крепостна система, т. е. от една мрежа укрепления, създадени през римската епоха и късната античност. Тези укрепления са били предназначени да охраняват изброените в началото на изследването пътища, свързващи провинциите Мизия и Тракия и проходите през Стара планина. Значението на тази гъста мрежа от крепости е нараснало особено много през късната античност вследствие на зачестилите нахлувания на „варварските“ племена на Балканите, които са опустошили цели области, а в други са се заселили като наемници на византийска военна служба. Не е изключено, че именно през късната античност са построени редица от разгледаните по-

горе крепости. През този бурен период може би стените на други да са били подновени, подсилени и заздрави. Така именно мрежата от крепости в Габровско през късната античност е станала по-гъста поради нарасналата нужда от охрана на пътищата, водещи през Балкана.

За съжаление, както вече се отбеляза, повечето крепости в Габровско не са проучени все още чрез системни разкопки. Представа за тях добиваме главно от запазените над терена стени и от събраните по повърхността на различните обекти материали: керамични предмети, железни оръдия на труда, оръжия, монети, различни битови предмети и накити. Тези материали ни дават възможност да приемем наличието на значителен брой крепости през римската епоха и особено през късната античност. Някои от тях, като например тази при с. Здравковец, където е намерена монета от император Траян, са издигнати през време на принципата (II — III в.). Само след разкопаването и проучването им ще може да се установи точно кои крепости кога са построени и кои от тях са преустройвани, подсилвани и заздравявани през късната античност.

Събраният по повърхността материал ни позволява да направим и друг съществен извод, а именно, че повечето от крепостите, макар и строени през античността (римската императорска епоха и късната античност) са били използвани и през Втората българска държава. Това е лесно обяснимо, като се има пред вид, че Габровският окръг се намира в непосредствена близост до столицата на тази държава — Търново, и че крепостите в този край отново се превръщат в звена от добре обмислена сложна укрепителна система, предпазваща и охраняваща подстъпите към столицата от юг, от Византия, най-опасния противник на средновековна България.

Когато бъдат завършени провежданите разкопки на крепостите при Градница, Батошево, Дряновския манастир и на платото Витата стена при с. Здравковец и когато бъдат напълно обработени резултатите от тези разкопки, както и когато се извърши системното проучване на други крепости в Габровско, ще може да се добие по-пълна и детайлна представа за крепостната система в Габровски окръг през античността и за нейното значение за отбраната на дн. Северна България от вражески нападения. Наред с това ще се изясни по-пълно и детайлно цялостният бит, поминък, икономика, материална култура и изкуство в този така богат с антични археологически паметници край.

2. ОБРОЧНИ ПАМЕТНИЦИ ОТ РИМСКАТА ЕПОХА

Откритите досега случайно паметници ни дават известна представа за религията и духовната култура на траките, населяващи Габровско през епохата на римското владичество. Поради крайно недостатъчните разкопки в окръга по този важен въпрос можем да съдим днес само по отделни паметници, намерени случайно на територията на Габровски окръг и съхранявани в Окръжния исторически музей в Габрово, в музея в Севлиево, в Дряновския манастир — музейната сбирка, в музейните сбирки в с. Батошево и с. Кръвеник. Касае се предимно за оброчни каменни плочки и бронзови статуетки на божества, посещавани им по различни поводи от техните тракийски почитатели. Макар и малко на брой, те ни дават важни данни и за развитието на релефната и статуарна пластика в Габровски окръг през античността.

През епохата на римското владичество траките в нашите земи са почитали всички онези божества, които са влизали в пантеона на римската религия, а заедно с това и някои местни божества. По характер и функции всички божества, почитани от траките по тези места, могат да се групират в три основни групи: 1) местни божества, например Тракийският конник, който е бил главното божество на траките; 2) гръко-римски божества и 3) източни, т. е. ориенталски божества, чиито култове са проникнали в нашите земи по време на римското владичество било чрез легионите, служещи в римските балкански провинции и особено в крайдунавските крепости, било чрез търговци и занаятчии, идващи от Ориента и заселващи се у нас. Те оказвали силно влияние не само върху стопанството и икономиката, но и върху развитието на материалната култура и изкуство на траките в Тракия и Мизия.

По време на римското владичество траките започнали да изработват масово фигурални паметници на почитаните от тях божества. Широко разпространение получават оброчните паментици, но главно т. нар. вотивни плочки. Преобладават паметниците, посветени на главното божество на траките — Тракийския конник, наричан още Херос. Броят на плочките, посветени на него, надхвърлят отдавна вече 2000. Открити са плочки с това изображение, разпръснати из цяла България, вкл. и в Габровския окръг.

Тракийският конник е представен главно като ловно божество. Г. И. Кацаров каталогизира още през 1936 г. познатите му паментици на това божество и въз основа на иконографията обособи три основни групи изображения: А. Херосът представен, когато отива на лов в спокоен ход; В. Херосът, галопиращ или препускащ по време на лов, и С. Херосът, завръщаш се от лов, държащ често в ръката си убито животно (например заек).⁸ В последно време много по-пълно обобщение на иконографията на изображенията направи немският археолог М. Оперман в неговия дисертационен труд, част от който е отпечатана.⁹ Въпросите тук са разгледани по нов начин, обособени са стилови групи. Вниманието е спряно на важния проблем за работилниците на оброчните плочки, съществуващи при отделните светилища. Поставен на по-широка основа, въпросът е разгледан в повечето аспекти и така получи по-пълно и цялостно осветление.

В случая ни интересуват само паметниците на Тракийския конник, открити в Габровския окръг и в непосредствена близост с него. Такава е например плочката от с. Бериево. Тя е изработена от дребнозърнест мрамор и има трапецовидна форма. Запазена е сравнително добре. Отчупена е само част от горния десен ъгъл, така че липсва главата на коня. Фигуралното поле и самото изображение е заобиколено от доста широка и висока рамка. Конникът е представен в бяг надясно с вдигната нагоре дясна ръка, в която държи копие. С левия си преден крак конят е стъпил върху нисък олтар. Между двата му предни крака е представена предната част (т. нар. протоме) на тялото на глиган. Имаме работа с изображение на ловуващия конник, спадащо към иконографския тип В на Кацаров. При паметниците от този тип обикновено пред конника е представено дърво, около което се вие змия. Това са обаче допълнителни, незадължителни изображения за иконографската сцена и за-

⁸ G. J. K a z a r o v. Die Denkmäler des Thrakischen Reitergottes in Bulgarien. Budapest, 1936, с. 3.

⁹ М. О п е р м а н. За оброчните плочки на ловуващия Тракийски конник от България. — Археология, 1970, с. 19 и сл.

това в плочката от Бериево, както и в редица още паметници те липсват. Независимо от това, че релефът е доста висок, той е изработен грубо и не се отличава с голяма изящност и прецизност. Прави впечатление, че оръжието на конника — копието, е предадено доста релефно, докато обикновено върху тези плочки то се изобразява с червена боя. Стилните особености говорят, че паметникът е дело на тракийски майстор, добре запознат с каноните на иконографията на божеството. Той обаче не е притежавал големи творчески възможности, в произведението му липсва динамиката на напрегнатата ловна сцена, като за това пък се чувствува неговата несръчност и скованост.¹⁰

Както повечето оброчни плочки на Хероса, така и тази от с. Бериево се отнася към II — III в. н. е. и има близки аналогии с плочките от с. Борец, Пловдивско,¹¹ с. Голямо Буково (бивше Коджа бук, Средецко), Бургаски окръг.¹² При последната обаче глиганът е изобразен изцяло.

Намерена е също мраморна релефна оброчна плочка с изображение на Тракийския конник от околностите на с. Крамолин (сега в музея в София). Тя спада към групата паметници от т. нар. „обогатена група“ на М. Оперман, тъй като тук композицията е обогатена чрез прибавяне към нея на фигурата на аколита и адорантите. Паметникът от Крамолин свидетелства, че мотивът на аколита, който държи опашката на коня, се среща в случаите, когато в дясната част на плочката липсват съответстващите му адорантки. Този релеф се датира към първата четвърт на III в.¹³

Тази плочка е твърде интересна и с посветителния си надпис на един управител на имение (auctor), което показва, че на територията на Габровски окръг в римско време е имало едри земевладелски стопанства (латифундии).

В околностите на Габрово е намерена мраморна оброчна плочка с изображение на Хероса, която са датира в III в. Тя се намира в Археологическия музей в София.¹⁴

Наред с Тракийския конник траките са почитали и богинята на лова Диана, отговаряща на гръцката Артемида и на тракийската Бендида. Корените на култа към нея у траките се намират в широкото разпространение на лова в този народ и в пристрастяването на знатната върхушка към ловуване още през предримската епоха. Знае се например, че през тази епоха траките са имали своя богиня на лова, наречена Бендида, култът към която през VI в. пр. н. е. е бил твърде много разпространен в Пирея, главното пристанище на Атина.¹⁵

През римската епоха Диана е била изобразявана като ловджийка — било права в ход надясно или яздейца любимото си животно — сърната. У нас са известни много паметници на Диана, но тук ще се спрем на онези, които са открити в Габровски окръг и неговата околност. В м. Калът при с. Градище са открити две оброчни плочки на Диана. Върху първата богинята е представена във висок релеф с лице надясно. Тя язди сърна, галопираща също надясно. Лицето ѝ е силно повредено, косата ѝ е представена като обща не-

¹⁰ А. т. Милчев, Н. Ковачев. Необнародвани паметници от Севлиево. — Археология, 1967, кн. 2, с. 44, обр. 6.

¹¹ G. J. Kazanov. Цит. съч., № 948, обр. 422.

¹² Пак там, № 539, обр. 271.

¹³ Пак там, № 556, обр. 285.

¹⁴ G. J. Kazanov. Цит. съч., № 949.

¹⁵ Платон. За държавата, 327—328 (По Г. Кацаров, Д. Дечев. Цит. съч., с. 107—108). За култа на Бендида вж. Д. Дечев. Култът на Артемида в долината на Средна Струма. — ИАИ, XIX (Сб. Г. И. Кацаров, II), 1955, с. 95—109.

разчленена маса, вчесана с две букли и свита отзад на кок. В лявата си ръка тя държи типичния си лък. Реалистично е предадено елегантното и стройно тяло на животното с характерната му удължена муцуна и дълги уши. Също както при изображенията на коня на Хероса сърната е стъпила с предния си крак върху пън. В това отношение има сходство и прилика между иконографските канони на двете божества.¹⁶

В случая имаме следователно работа с изображение на ловуваща Диана. Посочихме вече наличието на известна връзка, водеща до иконографски аналогии в изображението на двете божества. Връзката се изразява конкретно и в наличието на еднакви съпровождащи животни — глиган, а понякога и куче. В случая това води до синкретизъм, смесване на иконографските изображения на двете божества. Това развитие е типично не само за нашите земи, но и за цялата Римска империя — както за Италия и Рим, така и за провинциите. В случая синкретизмът има своите корени в обстоятелството, че както Тракийският конник, така и Диана са пряко свързани с лова и в тяхната иконография основно място е отделено на ловната сцена, която умишлено е акцентувана.

Плочки, подобни на тази от с. Градище, са известни от с. Садина, Поповско,¹⁷ с. Остров, Оряховско,¹⁸ и др.

Споменахме вече, че е установен и втори иконографски тип изображения на Диана. Тук богинята е изобразена пеша, т. е. без сърна, в ход надясно. Тя и тук отново е представена като ловджийка, носеща колчан със стрели (табл. XXXVI). В това отношение между двата иконографски типа има подчертано сходство.

Заслужава да се отбележи, че в м. Калът при с. Градище, Габровско, на едно и също място са намерени две плочки с изображения на Диана в двата иконографски типа. Първата плочка вече разгледахме. Втората е правоъгълна със заоблен горен край. Рамката около фигуралното поле е висока, с профилиран вътрешен ръб. Релефното изображение е грижливо изработено. Диана е представена в ход надясно, с безръкавен, препасан хитон и с дълги развяващи се краища. По този начин се изразява картинно бързото движение на богинята. Обути са с къси ловни ботуши, с релефни издадени навън кончове. В лявата си протегната напред ръка тя държи лъка, а с дясната, вдигнатата нагоре, вади от колчана, праметнат през рамото ѝ, стрела. Косата, както при предишната плочка, е предадена доста сумарно и отзад е свързана на кок — стилос белег, общ за двете плочки от с. Градище. Разликата между тях се състои в това, че изпълнението на втората плочка е по-грижливо и прецизно. Майсторът, сигурно тракиец, е показал по-голямо умение в художествено отношение и е постигнал по-големи творчески успехи. Той се е приближил до стила на сравнително добрите каменodelци и скулптори от римската епоха.¹⁹

¹⁶ А. т. Милчев, Н. Ковачев. Необнародвани паметници от Севлиевско. — Археология, 1967, II, с. 45.

¹⁷ В. Добруски. Материали по археологията на България. — В: Сб. НУ, 1894, с. 93—94, табл. XVII, 1.

¹⁸ В. Добруски. Материали по археологията на България. — В: Сб. НУ, т. XVI—XVII, 1900, с. 29—30, обр. 11.

¹⁹ А. т. Милчев, Н. Ковачев. Необнародвани паметници от Севлиевско. — Археология, 1967, кн. 2, с. 45, обр. 8.



Табл. XXXVI. Мраморна оброчна плочка с изображение на Диана от с. Градище

По своята изработка плочката се доближава до такива известни паметници на изкуството като статуята на Диана от Лувъра²⁰ и до плочата на същата богиня от гр. Вълчедръм, Михайловградско.²¹ Тя има своите иконографски паралели в някои други подобни паметници от Чирпан,²² Глава Панега, Луковитско,²³ и др.

Подобна плочка на Диана от същия иконографски тип е открита недалеч от Габровския окръг при с. Сухиндол, В. Търновско. Привличаме я тук, защото доскоро беше неизвестна.²⁴ Касае се за горна част на оброчна плочка, върху която личи само главата и бюстът на богинята. Отчупена е долната част на

²⁰ F g o s h e r. Notice de la sculpture du Louvre, с. 98; S. R e i n a s c h. Répertoire de la sculpture, I, табл. 49, обр. 4—9.

²¹ В. Д о б р у с к и. Материали по археологията на България. — В: СБНУ, XVI, 1900, с. 32, обр. 13.

²² Пак там. — В: СБНУ, 1900, с. 31—33, обр. 14.

²³ В. Д о б р у с к и. Тракийски конници и други богове — ездачи. — Археологически известия на Народния музей, I, С., 1907, с. 81, обр. 59.

²⁴ А т. М и л ч е в, Н. К о в а ч е в. Необнародвани паметници от Севлиево. — Археология, 1967, II, с. 45, обр. 9.

плочата заедно с долната част от тялото и от дясната ръка, в която тя държи лъка. Ръзликата между нея и втората плочка от с. Градище е в стила — тук изработката е още по-съвършена и по-изящна. Има различия и в третирането на косите. Тук те са буйни и дълги, къдрави, вчесани назад, без обаче да са свити на кок. Имаме работа с по-динамично предадена и по-раздвижена сцена. В това отношение най-близък паралел до тази плочка е една друга от Пловдив.²⁵ Въз основа на стиловите белези тя се датира към II в., към периода на разцвета на римската скулптура и релефна пластика през императорската епоха.

Разгледаните три плочки с изображения на Диана потвърждават изказаното по-горе мнение, че наред с Хероса траките в планинските и предпланинските райони са почитали и тази богиня и че между двете божества е съществувала известна близост, изразена в тяхното смесване не само в иконографията, но и в религията, което довело до споменатия синкретизъм. Изтъкнахме също, че корените на последния трябва да търсим в особеното привилегировано положение на лова в живота на траките и особено на знатните племенни вождове и представителите на ръководните среди.

От оброчните плочки узнаваме и за култа на едно друго божество в Габровски окръг, заимствуван от гръко-римския пантеон, а именно на бога на търговията Меркурий, отговарящ на гръцкия Хермес. Той е бил почитан още от древните траки и особено от племенната върхушка и аристокрацията. Сведения за това ни дава Херодот.²⁶ През римската епоха той бил наречен Меркурий, но запазил атрибутите и иконографията, създадена още от гърците. Главните му атрибути като бог на търговията са били кесията и кадуцей, а като вестител на боговете — крилата и сандалите.

Бронзова оброчна плочка на Меркурий е намерена в м. Бабино Маховичино при с. Кръвеник. По форма тя е трапецовидна, а рамката ѝ отгоре е оформена като фронтон, подпрян на две колони, при капителите на които има по един запален пламък, предаден като акротер. Така рамката е оформена като малко светилище — едикула, в която е поставено изображението на бога. Той е предаден гол, обърнат напред към зрителя. Долу е заобиколен от фигурите на агне и петел, предадени доста сумарно. Това са били свещени животни на Меркурий, но те не се срещат често в неговата иконография и не се явяват като негови „задължителни“ атрибути. В дясната си ръка Меркурий носи кесия, а в лявата си — своя кадуцей, жезъл с крила, около горния край на който са извити телата на две змии, вплетени във вид на осморка и явяващи се задължително при изображение на това божество.²⁷

Подобни изображения на Хермес, но без агне са ни известни от една оброчна плочка от Михайловградско,²⁸ с. Крумово, Асеновградско,²⁹ Перу-

²⁵ В. Добруски. Материали за археологията на България. — В: СБНУ, XVI, 1900, с. 30, обр. 12.

²⁶ Herodot, Historia, V, 7 (По Г. К а ц а р о в, Д. Д е ч е в. Цит. съч., с. 24); Х р. Д а н о в. Древна Тракия. С., 1968, с. 212 и сл.; Altthrakien, Berlin, 1975, S. 44, 161, 175.

²⁷ А т. М и л ч е в, Н. К о в а ч е в. Необнародвани паметници от Севлиевско—Археология, 1967, II, с. 43, обр. 4.

²⁸ И в. В е л к о в. Принос към религията на Мизия. — ИАИ, XIV, 1942, с.182—183, обр. 247.

²⁹ Г. И. К а ц а р о в. Антични паметници из България. — ИАИ, VI, 1932, с.122, обр. 215.

щица,³⁰ а също от римски автономни монети.³¹ В случая следователно при с. Кръвеник, Габровско, е намерена бронзова плочка с изображение на Хермес и един иконографски тип, намерил доста широко разпространение в нашите земи през II — III в., към което време се отнасят повечето фигурални паметници, вкл. и бронзовата плочка от с. Кръвеник.

Също в Кръвеник, в махалата „Лумпари“ е открита бронзова статуетка на Меркурий. Тя също е била оброчна, т. е. принесена в дар на бога от някой от неговите почитатели. И тук той е представен гол, с буйна коса. На главата си има малки крилца, част от които са отчупени. При бронзовата оброчна плочка от Кръвеник Меркурий е без крила. В стилово отношение прави впечатление стремежът на бронзолеяря да предаде идеализиран образ на бога, без обаче да изобразява детайли от тялото му и да подчертава анатомически подробности.³² Подобна статуетка е публикувана от Б. Филов, без да се посочи къде е намерена.³³

Пак в съседство с Габровски окръг, при с. Сухиндол, Търновско, е намерена оброчна плочка на трите нимфи, божества на изворната и текуща вода. Тези богини са свързани особено с плодородието на планинските и предпланинските райони, където напояването е сравнително обилно и представя решаващ фактор за плодородието и добрата реколта. Това обяснява разпространението на култа на тези божества в планинските и предпланинските райони, вкл. и в Габровско. Не е изключено в бъдеще при по-системни разкопки и в самия Габровски окръг да се намерят паметници с изображения на нимфите.

Върху плочката от Сухиндол трите богини са представени с дълги, двойно препасани хитони с къси ръкави, в поза, типична за иконографията им и установена едва ли не като канон за тях — обърнати са с лице към зрителя, телата им са силно доближени едно до друго, така че ръцете им се допират и се създава впечатление, че са се уловили за ръце.³⁴ Плочки с изображения на трите нимфи са ни добре известни от провинциите Мизия и Тракия. Известни са и няколко светилища на тези богини, т. нар. нимфеуми, като този от Глава Панега, Луковитско,³⁵ Меден Кладенец (бивше Бал бунар), Ямболско,³⁶ и Огняново, Пловдивско³⁷. Светилището от Глава Панега е било сравнително голямо и се намира недалеч от територията на Габровски окръг, и то пак в планински район.

Наред с тракийските и гръцко-римските божества през римската епоха траките са почитали и няколко божества, които, както е известно, проникнали в Тракия и Мизия посредством войници от източен произход, търговци и

³⁰ Г. И. Кацаров, Ив. Велков. Антични паметници от България. — ГНМ, 1921, с. 206, обр. 215.

³¹ В. Ріска. Die antiken Münzen von Dacien und Moesien, I, № 637—8, 739, 1146, табл. XVI, 22; В. Рузicka. Die Münzen von Pautalia, XI, 1939, с. 90.; 25—27, № 201, табл. III, 18, с. 148, № 566—9, табл. III, 19.

³² А. т. Милчев, Н. Ковачев. Необнародвани паметници от Севлиевско. — Археология, 1967, с. 43—44, обр. 5.

³³ Б. Филов. Новооткрити старини. — ИАД, IV, 1914, с. 292, обр. 272.

³⁴ А. т. Милчев, Н. Ковачев. Необнародвани паметници от Севлиевско. — Археология, 1967, II, с. 45—46, обр. 10.

³⁵ В. Добруски. Други паметници на култа на Асклепий в Тракия. — Археологически известия на Нар. музей, I, С., 1910, с. 84, обр. 64.

³⁶ Г. И. Кацаров. Антични паметници от България. — ИАИ, V, 1928, с. 83, обр. 94.

³⁷ В. Добруски. Материали по археологията на България. — СБНУ, XIII, 1896, с. 415, № 20; табл. XX, 6; с. 421, № 30—84, обр. 2—3, 10—15.

други преселници от Изток. Такива ориенталски божества били например Митра, Долихен и др. Между тях е бил и Сабазий, култът на който прониква в Гърция още през предримската епоха, но получава по-голямо разпространение едва след учредяването на Римската империя.

Типични паметници на Сабазий са т. нар. вотивни ръце, изработвани обикновено от бронз и кухи отвътре. Характерно за тези паметници е специалното разположение на пръстите на ръката, превити в поза, позната като „римска благословия“ (*benedictio latina*), възприета по-късно в католическата литургия. Вторият характерен белег за тези ръце е, че по вътрешната и външната им страна са релефно предадени много фигури на животни и други предмети.

Доскоро у нас култът на Сабазий бе засвидетелствуван само от писмени паметници — надписи, посветени често на този бог и на Меркурий-Хермес. Неотдавна в с. Градница, Габровско, бе намерена вотивна ръка на Сабазий, единствен и уникален засега по рода си паметник у нас (табл. XXXVII).



Табл. XXXVII *a, б* — бронзова ръка на Сабазий от с. Градница

В паметника ярко са изразени изтъкнатите вече характерни белези на тези вотивни ръце — свитите пръсти на ръката и многобройните релефни изображения по нея. Между последните правят впечатление многото фигури на животни: жаба, гущер, костенурка, змия и др., предадени твърде реалистично. Изобразени са и много предмети, някои от които са атрибути на Сабазий и Меркурий — ключ, панта с резе, кесия, кадуцей, глава на овен, монети, калъп за леене на монети и др. От култа и атрибутите на Дионис е взет неговият тирс — лозовата пръчка.

Вотивната ръка от Градница разкрива нови аспекти от култа на Сабазий в нашите земи през римската епоха.³⁸ Откриването ѝ в Габровски окръг не трябва да ни учудва. Недалеч от територията на окръга се е намирал важният римски център Никополис ад Иструм при с. Никюп, Търновско. Голяма част от неговите жители са били преселници от Ориента. В този град са открити вече епиграфски паметници — посвещения на Сабазий и Меркурий. Не е изключено Никополис ад Иструм да е бил един от центровете, от които ориенталската религия е проникнала в останалата част на северната половина на полуострова. Влиянието от Никополис ад Иструм в Габровско е лесно обяснимо, тъй като на територията на този окръг се намира тържището Дискодуратера при с. Гостилица, Дряновско, влизащо в градската територия на този важен римски център.

Всички разгледани тук оброчни паметници (плочки, статуетки, вотивната ръка на Сабазий от Градница) се отнасят, общо взето, към II—III в., като повечето от тях спадат към III в. Те имат помежду си редица общи черти, посветени са на божества, свързани с основния поминък на траките — земеделието и скотовъдството, както и тяхното занимание — лова. Такива божества са Тракийският Херос, Диана, трите нимфи и др. Появата на паметници на бога на търговията Меркурий в Габровско не бива да ни учудва. През територията на окръга са минавали, както видяхме, четири важни друма, прокарани и поддържани наистина предимно от стратегически съображения, но допринесли и за развоя на търговията в този район. Освен това в Габровско са се намирали тържището Дискодуратера и митническата станция Перитензиум, където Меркурий е бил по всяка вероятност високо тачен. Неслучайно и върху оброчната ръка на Сабазий от Градница така релефно е подчертан синкретизмът между Сабазий и Меркурий. Това говори ясно, че в Габровско култът към Меркурий е имал широко разпространение.

Друга обща черта за повечето оброчни паметници от Габровско е, че те са изработени доста несръчно, характеризират се със стилизация, стигаща до схематизъм. По принцип това важи за повечето оброчни паметници от нашите земи. В Габровско изключение правят две от плочките, посветени на Диана — едната от м. Калът при с. Градище, а втората от Сухиндол. Тук изображенията са прецизни и плочките, особено тази от Сухиндол, притежават качества на художествено изработени произведения на изкуството. Всички разгледани паметници са дело на местни майстори от ателиета и работилници, които са се намирали в днешните български земи. За съжаление в Габровски окръг няма все още открита работилница на античен майстор — скулптор или бронзолеяр.

³⁸ А. т. Милчев. Към култа на Сабазий в Долна Мизия и Тракия. — ГСУ ФИФ, т. LXVI, кн. III, С., 1975, с. 37—76.

Прегледът на античните недвижими и движими вещевени паметници на културата в Габровски окръг показва, че независимо от това, че територията на Габровско още не е проучена достатъчно в археологическо отношение, и от сегашния стадий на проучване се вижда, че траките, обитаващи този район, са имали значителна материална култура и изкуство. Тук са били създадени още в предримската и римската епоха отделни уникални паметници на изкуството, като например бронзовата статуетка на еленче от Севлиевско и култовата ръка на Сабазий от Градница.

Началните резултати от археологическите разкопки в Габровски окръг са повече от обнадеждаващи и това ни дава основание да очакваме тук още много и интересни паметници, осветляващи по-пълно историята, бита и поминъка, развитието на материалната култура и изкуството на траките, населяващи този район.

GABROVO UND SEIN KREIS IN DER PRÄHISTORISCHEN UND ANTIKEN EPOCHE

Atanas Milčev

(Zusammenfassung)

Vorläufige Untersuchung stellt der erste Versuch in der wissenschaftlichen Literatur dar, die historische Vergangenheit der Gabrovoer Kreis im Altertum (sowie in der Urgeschichte, wie auch in der Antike) auf Grund des neuesten archäologischen Materialien, die vom Autor selbst in den letzten einigen Jahren entdeckt worden sind, wiederherzustellen.

Der historische Prozess im urgeschichtlichen Zeit, und zwar im Paläolithikum, Äneolithikum und in der Bronzezeit auf dem Territorium des Gabrovoer Kreises wird auf Seiten 13—28 geschildert. Der Akzent wird dabei vor allem auf die Funde aus der Bačo-Kirohöhle beim Drjanovkloster gelegt, wo die frühesten Spuren vom Leben des urgeschichtlichen Menschen nicht nur in Bulgarien, sondern auch auf dem ganzen Balkanhalbinsel aufgedeckt wurden. Der Verfasser zieht auch die Funde von den anderen Höhlen bei den Drjanovkloster (w. z. B. der „Poličkite“ und bzw. „Der Grossen Höhle“), sowie seine eigenen und bisher nicht veröffentlichten Funde und Beobachtungen von Tells aus dem Neolithikum und Äneolithikum heran. An Hand dieser Materialien ist er bestrebt, ein vollständigeres Bild des Menschenlebens in der prähistorischen Zeit auf dem ganzen Gebiet des Gabrovoer Kreises zu zeichnen.

Der Abschnitt IV, der „Die Zersetzung der Gentilordnung und Entstehung des thrakischen Odryszerreiches“ betitelt ist, enthält eine Reihe relevanter Materialien aus dem geräumigen Zeitabschnitt vom XII. Jhd. v. u. Z. bis I. Jhd. u. Z. Hier werden sowohl die Denkmäler aus der Hallstat-un La-Tèneperiode, als auch diejenigen aus den folgenden Jahrhunderten geschildert und historisch verwertet.

Als besonders ergiebig in diesem Zusammenhang erwiesen sich die Funde, die aus den Nekropolen, Festungen und unbefestigten Siedlungen aus dieser Zeit vom Territorium des Kreises stammen, aber in manchen Fällen auch die Zufallsfunde. Im selben Abschnitt wird auch die Frage nach der Stellung und Bedeu-

tung des heutigen Kreises vom Gabrovo in den Grenzen des thrakischen Odryserreiches, wie auch während der hellenistischen Epoche, besprochen.

Besonders umfangs- und inhaltsreich ist der V. Abschnitt, der „Materielle Kultur und Kunstschaffen auf dem Gebiet des Gabrovoer Kreises in der römischen und frühbyzantinischen Zeit“ (S. 79—112) betitelt ist. Hier werden die einzelnen Festungsanlagen und zivilen Siedlungen auf dem Gebiet des Gabrovoer Kreises eingehend beschrieben. Begreiflicherweise legt der Verfasser den Akzent hauptsächlich auf jenen Siedlungen und Festungen, die unter seine Leitung ausgegraben und untersucht, bzw. lediglich besucht und besichtigt worden sind. An Hand des archäologischen Materials, besonders der Votivs- und der Grabdenkmäler (wir meinen hier an erster Stelle an der Weihplatten mit Darstellungen von verschiedenen einheimischem, griechisch-römischen und orientalischen Gottheiten), entwirft der Verfasser ein aufschlussreiches Bild des religiösen Lebens in diesem Teil der bulgarischen Länder zur Zeit der Römerherrschaft.

С Ъ Д Ъ Р Ж А Н И Е

Уводни бележки	371
I. Географско положение	374
II. Пътища през античността	375
III. Материална култура и изкуство през праисторическата епоха	377
IV. Разпадане на родообщинния строй и образуване на Одриската държава у траките. Бит и култура на траките в окръга през предримската епоха	388
V. Материална култура и изкуство на територията на Габровски окръг през римското владичество и ранната византийска епоха	439
<i>Athanas Milčev</i> — Gabrovo und seinen Kreis in der prähistorischen und antiken Epoche	457