

ГОДИШНИК НА СОФИЙСКИЯ УНИВЕРСИТЕТ
ТОМ 69 ИСТОРИЧЕСКИ ФАКУЛТЕТ 1975
ANNUAIRE DE L'UNIVERSITÉ DE SOFIA
TOME 69 FACULTÉ D'HISTOIRE 1975

ГАБРОВО И НЕГОВИЯТ ОКРЪГ
ПРЕЗ СРЕДНОВЕКОВИЕТО
(VII — XIV В.)

АТАНАС МИЛЧЕВ

—

GABROVO UND SEIN KREIS WÄHREND DES
MITTELALTERS (VII—XIV JHD.)

ATHANAS MILČEV

Р е ц е н з е н т

ст. асист. *Стефка Ангелова*

Р е д а к т о р

проф. *Петър Тивчев*

УВОД

Тази студия е продължение на студията ми „Габрово и неговият окръг през праисторическата и античната епоха“. В нея се прави за първи път цялостно археологическо и историческо проучване на Габрово и неговия окръг през Средновековието (VII — XIV в.). Въз основа на проведените от мен археологически разкопки и дългогодишни проучвания на този интересен и богат на археологически паметници край ще направя опит да проследя културно-историческото му развитие през Средновековието.

Старите антични пътища на територията на окръга, които разгледах подробно в предишната си студия, продължават да се използват и през Средновековието, а редом с тях се създават и нови (вж. карта I).

Както е известно, повърхността на Габровски окръг е разнообразна. Територията му не е изолирана географска област. Пет прохода прорязват планинската верига на Стара планина: Русалийският (Марагидишки), Ясенският, Шипченският, Тревненският и Проходът на Републиката (бившият Хаинбоазки (вж. карта I). През тях в Средновековието са минавали пътища за Южна България, откъдето се е осъществявала връзка с Мала Азия, Средиземноморския басейн и др. Откритото и равно Севлиево поле и Дунавската равнина са били път за североизток и северозапад към Дунава.

Използуването на проходите през Средновековието е засвидетелствувано от наличните няколко стари пътища, следи от които са запазени и до днес. Така например от Търново към крепостта „Крън“ в южните склонове на Хемус е съществувал т. нар. „Верейски път“,¹ който вървял по вододела между Янтра и Дряновската (Тревненска) река.

От пътя Севлиево — Габрово се отделял клон на юг край крепостта Града при с. Трънето и през с. Врабците, през местностите Големия пролез, Осиновец, Николчева чешма, Каменливия лом и Корита, който през Ясенския (Химитлийски) проход е слизал на юг към Тракия (вж. карта I).

През Втората българска държава територията на днешния Габровски окръг е споделяла съдбините на близката столица Търново. В края на XIII и началото на XIV в. тя е граничела с Крънската хора с център при гр. Крън (днес с. Крън, Казанлъшко). Пътят е преминавал през Шипченския проход или през Верейския път, като по такъв начин градовете на Мизия се свързвали в търговско отношение с тези на юг от Стара планина в Тракия.²

Интересът към поселищната история и материалната култура и изкуството на територията на Габрово и Габровски окръг се породи у мен рано. Обаче

¹ П. Цончев. Из общественото и културното минало на Габрово. С., 1934, с. 263; К. Н. Пенчев. От Трявна до х. „Планинец“. — Турист, 1960, кн. 2. с. 23.

² Н. Ковачев. Местните названия в Габровско. С., 1965, с. 10—11.

едва в 1951 г. предприех тук първите археологически разкопки. Проучванията ми се задълбочиха през 1962 г., когато бяха предприети под мое научно ръководство системни археологически разкопки на важни крепости, като тези в местностите Пречиста при с. Градница, Витата стена при селата Здравковец и Яворец, Градът при с. Батошево, Стринава и Боруна при Дряновския манастир, Градището при Габрово, Долни ливади при Севлиево. Освен това обходих и имах възможност да локализирам почти всички селища, крепости и некрополи на територията на Габровски окръг, което ми даде възможност въз основа на материалите, които бляха намерени по повърхността и от направените сондажни разкопки на много места, да ги датирам и по такъв начин да съставя за пръв път подробна археологическа карта на цялата територия на окръга за средновековната епоха (VII—XIV в.).

От автора

I. РАННО СРЕДНОВЕКОВИЕ. ВКЛЮЧВАНЕ НА ТЕРИТОРИЯТА НА ГАБРОВСКИ ОКРЪГ В ГРАНИЦИТЕ НА СЛАВЯНОБЪЛГАРСКАТА ДЪРЖАВА

1. Нашествие и заселване на славяните на Балканския полуостров през VI и първата половина на VII в.

Икономическата и социалната революция у славяните през V—VI в. довежда до възникването на военна демокрация в славянското общество. От сведенията, които ни дава Прокопий Кесарийски (VI в.), се вижда, че славяните и антите не се управлявали от един човек, а са живеели в народовластие.³ Продължителната борба на славяните срещу Византийската империя се е увенчала най-после с успех, като те се заселили върху обширни пространства на Балканския полуостров, които преди това били владение на Византия. За да се противопостави тя на нападенията на славяните, по Дунавския лимес били изградени мощни крепости, кастели и лагери, а също и три укрепителни линии във вътрешността на българските земи. Познаваме имената на възобновените или новопостроени крепости през първата половина на VI в. по Дунавското крайбрежие, по височините и проходите на Хемус (Стара планина), Средна гора, а също и по Родопите.

Прокопий Кесарийски съобщава, че били издигнати или поправени няколко отбранителни пунктове в Дакия, Епир, Тесалия и Македония.⁴

На територията на Габровски окръг са известни редица крепости от късната античност, които са били разрушени от славяните и аварите през VI в. и първата половина на VII в. и сега се намират в състояние на руини. Например за охрана на Русалийския (Марагидишкия) проход са били издигнати през късната античност крепостите при с. Батошево, Градница, Дебнево и вр. Голям Острец, а на билото на самия връх Мара Гидик е имало преградна крепостна стена. Шипченският проход е бил охраняван от късноантичните крепости в местностите Градището при Габрово и Витата стена при с. Здравковец. Тревненският проход е бил охраняван от късноантичните

³ Procopii Caesariensis De bello Gothico, III, 14 и 22; А. В. Мишулин и н. Древние славяны в отрывках писателей VII в. — ВДИ, 1941, кн. 1, с. 237.

⁴ Procop. De aedif., VI, 1—8; А. В. Мишулин. Цит. съч., с. 244.

крепости в местностите Боруна, Стринава при Дряновския манастир и Калето при Трявна (вж. карта I).

Тези крепостни строежи не били обаче в състояние да осигурят солидна отбрана на тези земи срещу нашествия от север. Славяните при нападенията си южно от Дунава се настанявали първоначално в разрушените или полуразрушени крепости, които им служели като изходна точка за по-нататъшните им набези. Освен това местното население престанало да отбранява границите на империята и понякога посрещнало славяните като свои съюзници срещу общия им враг — Византия. Готският историк Йорданес (VI в.) ни съобщава, че имало ежедневен натиск от страна на анти и славини, както и на прабългари над Византия.⁵ През VI и първата половина на VII в. славяните станали вече основно население на Балканския полуостров. Този факт има голямо общоевропейско значение.

През VI и VII в. славяните се настанили и на територията на Габровски окръг като постоянни жители на този район. Така например при разкопки в местността Долни ливади при тухларната фабрика в Севлиево бяха открити славянски землянки с раннославянска керамика от VI — VII в. Това недвусмислено доказва заселването на славяните в този район още през един ранен период. Повече от тракийските селища и крепости, както и тези от римския и ранновизантийски период, които разгледахме по-горе, били заети от славяните. Сега, през Ранното средновековие, продължават да се използват и всички римски и ранновизантийски пътища, които са свързвали отделните крепости със старопланинските проходи в древността.

2. Включване на територията на Габровски окръг в пределите на славянобългарската държава

Образуването на славянобългарската държава през 681 г. създава решаващите обществено-политически, икономически и културни предпоставки за формирането на старобългарската култура и оттук и на българската славянска народност. На основата на раннославянската култура, в процес на взаимоотношения с местната тракийска, провинциално-римска и ранновизантийска култура и на дошлите по Долния Дунав през втората половина на VII в. прабългари се формирала и старобългарската култура. Тъй като в нея се запазва славянският бит и език, тя по своята основа и характер си остава славянска. Византийската империя е била принудена да признае „де факто“ новата славянобългарска държава със столица Плиска — първата славянска държава в Европа.

Територията на Габровски окръг се включва в границите на новообразуваната славянобългарска държава още през първите години след 681 г. Споменахме вече, че славяните се установяват на територията на окръга през VI и първата половина на VII в. и са спадали вероятно към по-голямото племено обединение между Дунава и Стара планина, в което са влизали седем славянски племена. Образуваната славянобългарска държава, чиято южна граница в началото е била Стара планина, поверила на славяните, населяващи територията на Габровски окръг, да охраняват петте прохода: Русалийския, Ясеновския, Шипченския, Тревненския и Прохода на Републиката (бившият Хаинбоазки) срещу пристъпите на византийците от юг.

⁵ J o r d a n e s. Romaika, 388; Getica, 119 (по Извори за българската история. II. — В: Латински извори. I. С., 1958, с. 334 и 344).

По времето на Испериховия приемник хан Тервел (701—718) славяно-българската държава разширила своята територия на юг от Стара планина в Тракия и за около 4 десетилетия тя станала решителен фактор на Балканския полуостров, като била призната от всички нейни съседи.

През VIII в. — времето на междуособиците в България — на територията на Габровски окръг славянското население е укрепilo старопланинските проходи и въпреки честите нападения на византийския император Константин V Копроним (741—775) той не е могъл да премине от юг на север в тази част на Балкана.

Кардам (777—802) успява в кратък срок да сложи край на междуособните борби сред прабългарската военно-племенна аристокрация и да заздрави вътрешното положение на държавата. Всички опити на Византия да нанесе съкрушителен удар върху България били безуспешни. За това спомогнали твърде много славянобългарските укрепления на проходите на Балкана.

През царуването на хан Крум (803—814) в резултат на победоносните войни срещу аварите и Византия границите на славянобългарската държава били значително разширени — на север от Дунава чак до Карпатите, а на юг в държавата била включена цяла Тракия, както и областите на югозапад. Така за дълго време била отстранена византийската опасност от юг.

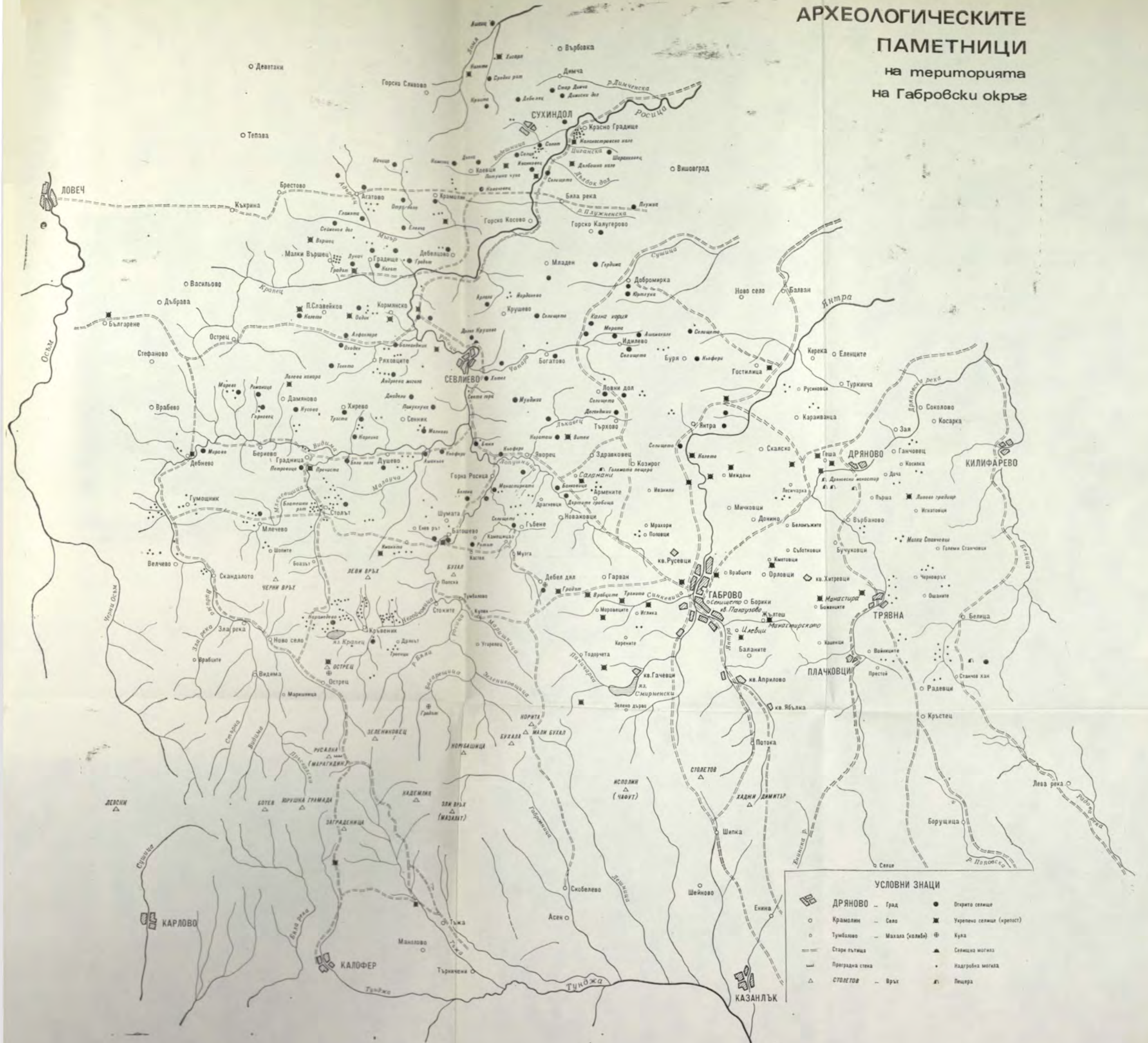
По времето на византийския император Никифор I Геник над България надвиснала смъртна опасност. В 811 г. той успял да превземе Плиска, столицата на славянобългарската държава, като опожарил двореца на хана и заграбил съкровищата му. Хан Крум обаче организирал укрепяването на всички старопланински проходи, преди всичко в централната и източната част на Стара планина, където са били разположени византийските войски. Така в кратък срок били отново укрепени и подсилени с нови съоръжения и изброените по-горе пет планински прохода на територията на днешен Габровски окръг. Само така било възможно Хан Крум със своите славянобългарски войски да нанесе на 26 юли 811 г. съкрушителен удар на византийските войски в един старопланински проход, близо до Плиска, като при това били избити не само голяма част от обикновените войници, но и почти всички военачалници начело с император Никифор.

Значението на територията на днешен Габровски окръг през управлението на следващите български ханове, князе и царе, като Омуртаг, Маламир, Борис, Симеон и Петър и др., е било по-малко. Тази територия се намира в центъра на Стара планина и местните жители са охранявали важните старопланински проходи. Разбира се, след като границите на България се установяват далеч на юг от Балкана, то тук на територията на окръга, продължили да се поддържат крепостите. На тях им се възлагали охранителни функции като укрепления на юг от българските столици Плиска и Преслав.

3. Селища и крепости и намеренията в тях находки на територията на Габровски окръг през Ранното средновековие

През този период продължават да съществуват някои от крепостите от късната античност (IV — VI в.), като биват възстановени, разширени и укрепени тези в Габровски окръг, главно в местностите Витата стена при с. Здравковец, Калето при с. П. Р. Славейков, Градът при с. Батошево, Пречиста при с. Градница, Градът при Габрово, Градът и Зъбът при с. Градище, Градът при с. Кормянско, Градът при с. Междене, Имането при с. Шумата,

АРХЕОЛОГИЧЕСКИТЕ ПАМЕТНИЦИ на територията на Габровски окръг



УСЛОВНИ ЗНАЦИ

	ДРЯНОВО – Град		Открито селище
	Крамолин – Село		Укрепено селище (крепост)
	Тумболово – Мазала (коляби)		Кула
	Старе пътища		Селищна могила
	Преградна стена		Надгробна могила
	СТОЛЕТОВ – Врх		Пещера

Калето при Трявна и мн. др., а също и селищата в местностите Кулата при с. Ряховец и Севлиево, Харбалий при с. Ловни дол, Джевезли бунар при с. Крушево, Ловджийската чешма при Севлиево, Долни ливади при Севлиево, Селища при с. Агато̀во, Църквището при с. Батошево, Черковец при с. Богатово, Юртлука при с. Добромирка, Цоневски бостан при с. Хирево, както и крепостта при с. Крамолин и мн. др. (вж. карта I).

При тези селища и крепости са открити при редовни разкопки, при обработка на земята или при случайни изкопни работи досега немного на брой оръдия на труда и оръжия, многобройни фрагменти от глинени съдове с типична за тази епоха врязана вълнообразна и линейна украса, а също и много битови предмети, костени изделия, накити и др. Всички тези открити материали датират посочените крепости и селища в началните векове на Ранното средновековие (обр. 1 а, б, в; 2 а, б, в, г).



Обр. 1.

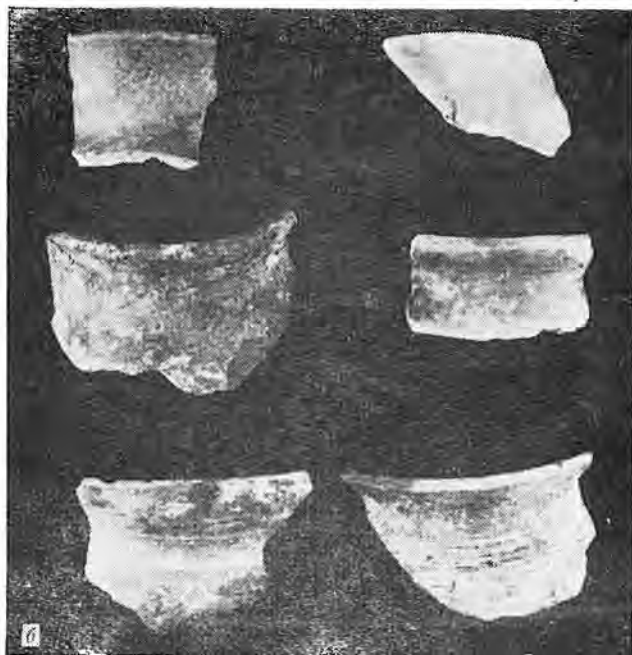
а — фрагменти от глинени съдове от местността Пречиста при с. Градница

В местността Бряста, която се извисява над Дряново, са открити следи от славянско езическо светилище. По предание на това скалистото възвишение до началото на нашето столетие е стърчал многовековен бряст. Той, макар и кух, е бил толкова дебел, че трябвало 6 души да се заловят като за хоро, за да го обгърнат. Някъде в низината в същата местност се намирало Само-

дивското изворче.⁶ Българските славяни са имали езически светилища, които били издигнати предимно в скалисти местности. Славянски светилища, подобни на това в местността Бряста, са ни известни и на други места, като например в местността Св. Илия при с. Челопеч, Софийско, над Банско в подножието на Пирин планина и при Глава Панега и мн. др., отнасящи се към VII в. н. е.⁷

В местността Бряста на определени християнски празници по запазена стара езическа славянска традиция в определен ден от годината до най-ново време под споменатото дърво се колел курбан.⁸

През 1001 г. византийският император Василий II начело на многочислена войска успява да завладее североизточните български земи, като подчинил градовете Преслав, Дръстър, Преславец и Плиска. Под византийска власт попада и цялата територия на Габровски окръг. В старопланинските крепости населението, отделни боляри и войводи оказали ожесточена съпротива на византийците. Това важи особено за крепостите при селата Градница и Батошево, при местността Витата стена край с. Здравковец, тези при селата Крамолин и Градище, в местността Градище при Габрово и др. Въпреки ожесточената съпротива на българския народ през 1018 г. България пада под византийска власт.

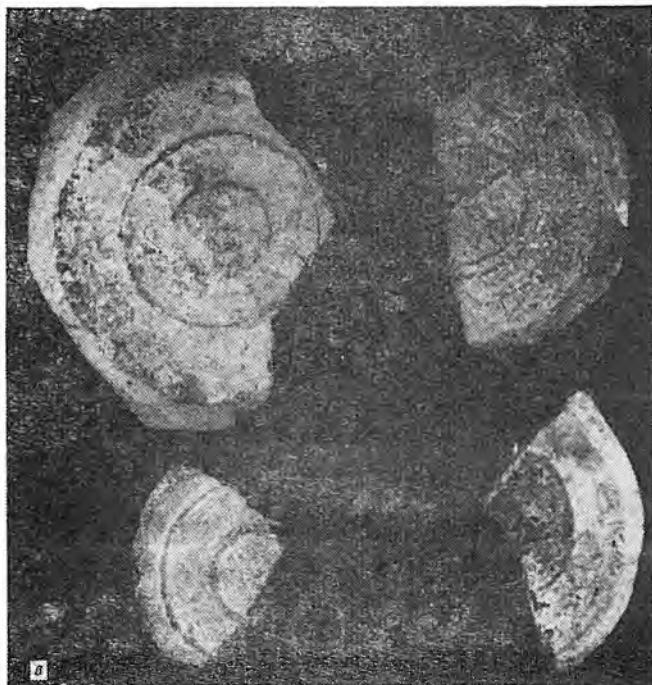


Обр. 1
а — фрагменти от глинени съдове от местността Пречиста при с. Градница

⁶ П. Чолов. История на Дряново. С., 1969, с. 13.

⁷ Ив. Велков. Славянското светилище до Глава Панега. — ИАМ, XIX, 1952, с. 375—384.

⁸ П. Чолов. Цит. съч., с. 13.



Обр. 1
 а — фрагменти от дъна на глинени съдове със знаци от местността Пречиста при с. Градница

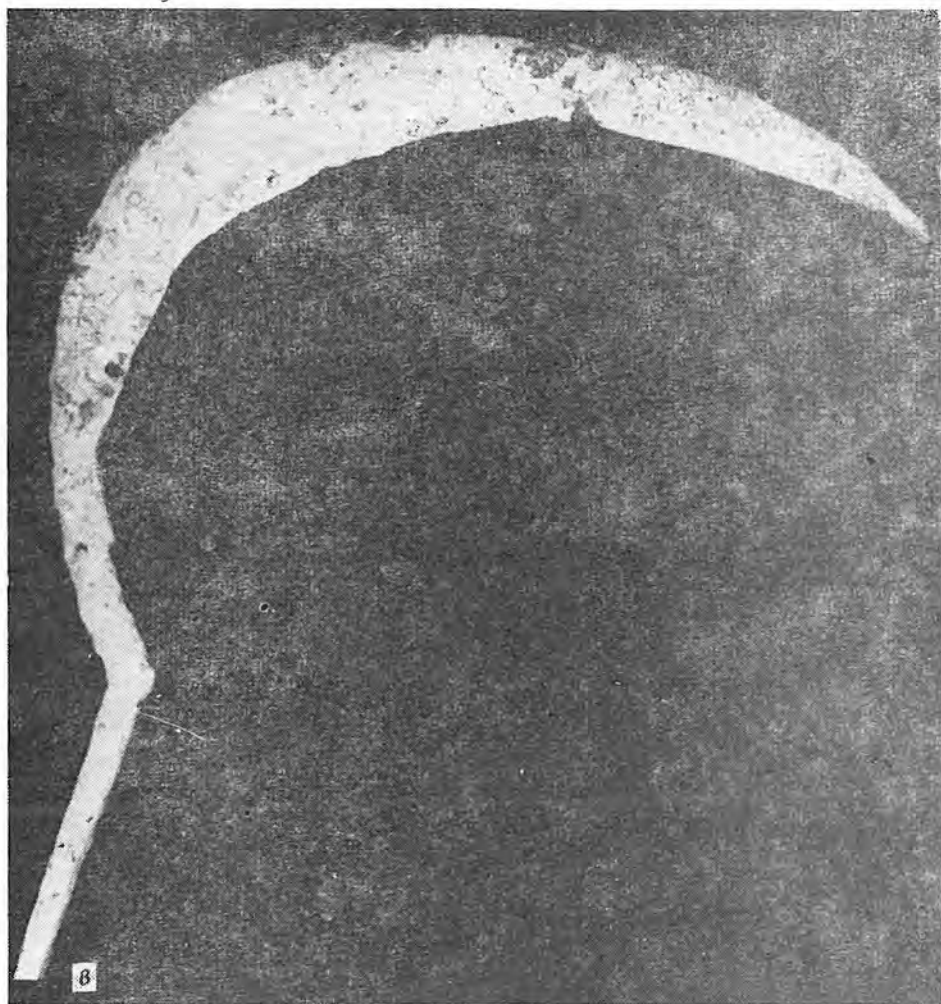


Обр. 2
 а — фрагменти от глинени съдове от местността Витата стена при с. Здравковец



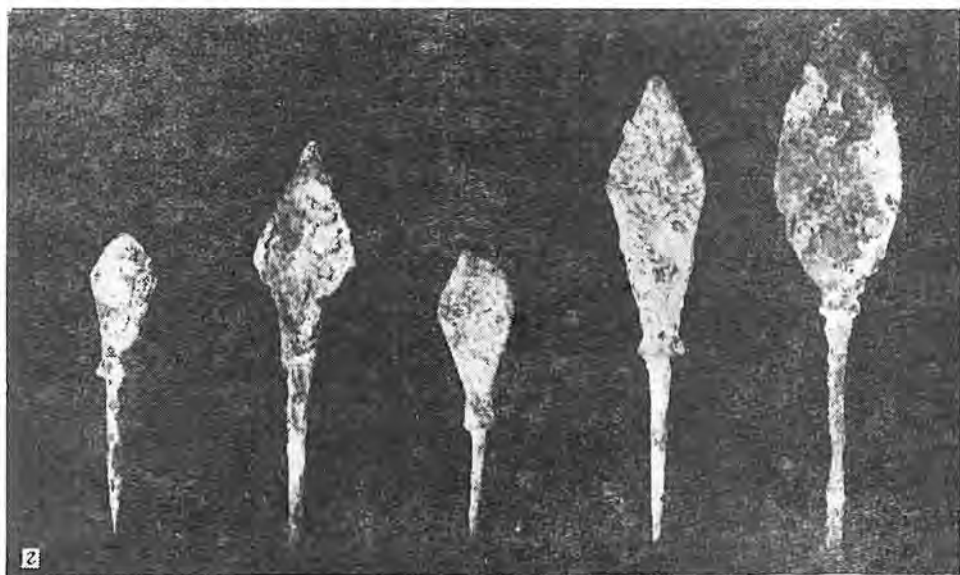
Обр. 2

б — фрагменти от глинени съдове от местността Градът при с. Батошево



Обр. 2

в — железен сърп от местността Пречиста при с. Градница



Обр. 2

2 — железни върхове за стрели от местността Пречиста при с. Градница

II. ТЕРИТОРИЯТА НА ГАБРОВСКИ ОКРЪГ ПРЕЗ ПЕРИОДА НА ВИЗАНТИЙСКОТО ВЛАДИЧЕСТВО (1018—1185)

След окончателното завладяване на българската държава нейната територия била разделена на няколко административни области (теми) по образец на Византийската империя. Земите между Дунав и Стара планина били включени в областта (темата), наречена с името Паристрион (Подунавие). В тази област била включена и цялата територия на днешния Габровски окръг.

В продължение на повече от 25 години през първата половина на XI в. печенезите, които тогава живеели на север от Дунава, предприемали походи в областта на Дунавска България особено след 1025 г., след смъртта на император Василий II. Печенезите грабели и убивали местното българско население, разрушавали крепостите и опожарявали много от техните селища. През 1048 г. няколко стотици хиляди печенези се настанили в днешна Добруджа и оттам нападали земите между Дунава и Балкана, в това число и територията на днешния Габровски окръг.⁹ Така през втората четвърт на XI в. печенезите нанесли големи щети на българските селища и крепости на територията на окръга, които били изградени през Ранното средновековие.

През втората половина на XI в. се появили и узите, един народ, сроден с печенезите. По такъв начин областта Паристрион фактически била загубена за Византийската империя, понеже всички крепости в Добруджа били завладени от печенезите и узите.¹⁰ Местното българско население, лишено от всякаква закрила, намерило на края спасение в това, че се присъединило към

⁹ История на България. Т. I. 1961, С., с. 156.

¹⁰ П. Мутафчиев. История на българския народ. П. С., 1944, с. 19—20.

„варварите“ и заедно с тях се обявило срещу империята. В 1091 г. император Алексий I Комнин с помощта на куманите разгромил печенежките пълчища при гр. Енос и с това византийската власт била отново възстановена в българските дунавски земи. Но едва печенезите престанали да създават грижи на империята, тяхното място заели куманите, които също навлизали в земите между Дунава и Балкана и опустошавали територията на днешен Габровски окръг, като отделни групи се заселили тук като постоянни жители. По бит куманите не стояли много далеч от печенезите, били като тях номади, а по войнственост дори ги надминавали. Те се отличавали от тях, както и от съвременните им тюркски племена, по своята културна възприемчивост.

Така през близо двувековното византийско иго местното население твърде много пострадало, особено в Североизточна България. Постоянните набези на печенези, узи и кумани довели до някои етнически промени между Дунава и Балкана, а отгук — и на територията на днешен Габровски окръг. И до днес в него има селища, имената на които загатват за кумански произход — например Куманите и Кумановци при Дряново, Куманова махала¹¹ в Габрово и изкуствено издигнатата Кумановска могила западно от с. Кумани. В квартал Априлово в Габрово и до днес има фамилия Кумани, местност Кумановска и др.

Византийското владичество не се отразило особено много на планинските укрепени селища с техните полунезависими владетели на територията на Габровски окръг. В тях намират защита хора от равнината от нападенията на печенези, узи и кумани. Тук в планинските части се установяват и власите, които пасели стадата си в балканските и предпланинските райони.

1. Селища и крепости от византийското владичество на територията на Габровски окръг и откритите в тях находки

През XI — XII в. в повечето от крепостите и селищата, съществували през епохата на Ранното средновековие, животът продължавал да се развива. Някои от тях наистина били разрушени по време на завладяването им от византийците, а по-късно и от нападенията на печенези, узи и кумани, но други крепости били издигнати наново. Появили се и нови крепости и селища в непристъпните планински местности. В тях се заселили много българи пред заплахата от нашественици.

Някои от разрушените до основи крепости се издигат, както казахме, отново. Това важи особено за тези, които са имали стратегическо значение за охраната на петте старопланински прохода на територията на Габровски окръг.

През периода на византийското владичество биват възобновени, разширени и новопостроени главно крепостите на територията на Габровски окръг в местностите Пречиста при с. Градница, Градът при с. Батошево (обр. 3 а, б), Градът при с. Крамолин, Градът при с. Градище, Боруна, Стринава при Дряновския манастир и др. Срещу с. Злагевици, западно от с. Живково, върху две скални тераси на платото Стража има руини от крепост, които местното население нарича Сарая (Кулата). По начин на градеж на недобре запазените стени и по намерената по повърхността керамика крепостта може да се отнесе към XI — XII в.

¹¹ Хр. и П. Гъбенски. История на града Габрово и габровските въстания. Габрово, 1963, с. 61.



Обр. 3

a — стопански и жилищни сгради от местността Градът при с. Батошево



б

Обр. 3

б — фрагменти от глинени съдове от местността Градът при с. Батошево

На територията на Габровски окръг са регистрирани също редица открити селища, като тези в местностите Ограден при с. Душево, Сулу Караач и Страца при с. Хирево, Шипкова стена и Горните гръстеници при с. Батошево, Букят при с. Г. Росица, Селището при с. Идилево и с. Добромирка, Пънчиша при с. Кормянско и др.

Тези селища и крепости са открити при редовни разкопки в селата Батошево и Градница; в местностите Витата стена при с. Здравковец, Боруна и Стринава при Дряновския манастир. При обработване на земята и случайни изкопни работи досега са открити немного на брой оръдия на труда и оръжия, многобройни фрагменти от глинени съдове, типични по форма и орнамента



Обр. 3
в — Бронзов кръст — енколпион от местността
Пречиста при с. Градница

ция за XI — XII в., много битови предмети, костени изделия с богата орнаментация, накити, кръстовете енколпиони (обр. 3 в), монети и др. Особено важни са монетите, открити в селата Градница и Батошево, в местностите Боруна и Стринава при Дряновския манастир, които са сечени от византийските императори от династията на Комнините, отнасящи се предимно към XII в. Всички тези открити материали и особено керамиката и монетите датират посочените крепости и селища към XI — XII в.

III. ВТОРО БЪЛГАРСКО ЦАРСТВО И ВКЛЮЧВАНЕ НА ТЕРИТОРИЯТА НА ГАБРОВСКИ ОКРЪГ В НЕГОВИТЕ ПРЕДЕЛИ

Въстанието на братята Асен и Петър през 1185 г. довело до освобождението на България. То завършило успешно благодарение на своята добра организация и на своя всенароден характер. За успеха на въстанието и за затвърдяването на новоосвободената българска държава допринесло и разположението на крепостите в Габровски окръг, които, както казва Никита Хониат, „повечето, дори всички са построени по стръмни скали и над задоблачни

височини¹². На тези крепости се опират братята Асен и Петър за успешното смъкване на византийската власт. Власите, жители на някои от тези крепости, участвуват във въстанието против византийците. Те, като жители на планинските и предпланински части от Габровски окръг, са оставили и редица свои названия в топонимията. Така например от средата на XIII в. до нас достигат имената на четири селища: Батошево, Витен, Рибаре¹³ и Хотел¹⁴.

Твърде много спомогнал за успеха на държавата решителният удар, който бил нанесен на византийския император Исак II Ангел в 1190 г. в един от старопланинските проходи. Немного подир това обаче настъпили нови изпитания за новоосвободена България.

Немският император Фридрих Барбароса застанал начело на Третия кръстоносен поход и потеглил с войските си към Мала Азия, а оттам за Ерусалим. През 1187 г. той преминал през Балканския полуостров. Между ридарите и византийците избухнал остър конфликт, който Асен и Петър използвали с оглед на своята политика спрямо Византия. Скоро обаче конфликтът между Фридрих I Барбароса и Исак Ангел бил изгладен и кръстоносците продължили пътя си за Мала Азия, а оттам за Ерусалим.¹⁵ Сега византийската войска започнала военни действия срещу българи и сърби, които по това време действували съвместно срещу Византийската империя.¹⁶ Исак II Ангел преминал с войските си Източна Стара планина и се насочил към Търново (пролетта на 1190 г.). Той обсадил града, който по това време бил вече здраво укрепен, но бил принуден да се върне обратно, понеже откъм Дунава преминали силни кумански отряди. На връщане от Търново българската войска му устроила засада в един от старопланинските проходи (вероятно в Тревненския).¹⁷

При разглеждане на поражението на Исак Ангел в 1190 г. В. Златарски приема също, че то е станало в Тревненския проход.¹⁸ Този въпрос не е вече оспорван. Напротив, във всички съвременни военни истории, като например изследванията на Ив. Кинов, Щ. Атанасов,¹⁹ както в „Атласа на българска история“ и в картата на II българска държава през 1185—1241 г. е означено, че битката е станала при Тревненския проход.²⁰

8

¹² Nicetas Choniati Historia, p. 487, p. 17—19.

¹³ В. Добруски. Материали по археология на България. Старобългарски надпис от Батошевския манастир. — СБНУ, XIII, 1927, с. 440—442; В. Иванова. Два надписа от Асеневици — Батошевския и Врачанския. — Известия на Археологическия институт (ИАИ), XV, 1946, с. 114—195.

¹⁴ Н. Ковачев. Един неизвестен надпис от Батошевския манастир. — ИАИ, XXII, 1959, с. 352—356.

¹⁵ История на България. С., 1961, с. 171.

¹⁶ Пак там, с. 171

¹⁷ Пак там, с. 171.

¹⁸ В. Златарски. История на България. Т. III. С., 1940, с. 71.

¹⁹ Ив. Кинов, Щ. Атанасов и др. Кратка история на военното изкуство. Т. I. С., 1964, с. 227.

²⁰ В. Аврамов. Войната на България с Византия през 1190 г. и погромът на император Исак Ангел при гр. Трявна. С., 1929, с. 113.

1. Локализиране на крепостта Стринава

В Тревненския проход през 1190 г. бил нанесен съкрушителен удар на византийците. Сам Исак II Ангел, след като загубил шлема си, едва успял да се добере с бягство до Верея (днешна Стара Загора) и оттам до Цариград.²¹ След тази голяма победа над Византия българите минали в решително настъпление и разширили границите на освободена България.

Победата в Тревненския проход свидетелствува косвено, че тук е имало здрава укрепителна система, създадена може би веднага след освобождението на България. Така и петте старопланински прохода на територията на Габровски окръг, укрепени вече с мощни крепости, били насочени главно срещу техния южен враг — Византия.

Във връзка с тази битка изниква и друг въпрос — къде се е укрепил Асен и коя е била обсадената от Исак Ангел крепост през 1190 г.?

При отговора на този въпрос ни идват на помощ византийските извори, от които черпим сведения за войната през 1190 г. Така Никита Хониат, съвременник на това събитие, съобщава, че „освен това страхът откъм скитите (става дума за българите — б. м.) подбуждал императорът да се върне по-скоро назад... За съжаление той не пожелал да се върне назад по същия път... а започнал да търси друг, най-кратък, смятайки да се спусне по него през тамошните долини направо във Верея (днес Стара Загора), и с това погубил по-голямата част от своята войска и ако бог не би го закрилял, той би се преселил в ада.“²²

Г. Акрополит, бивш логотет на империята (1217—1282), съобщава, че „Асен (става дума за цар Асен I — б. м.) със своята войска се затворил в крепостта, наречена Стринава. Исак установил тук лагер и обсадил българите... Но когато минавали през един тесен проход българите връхлетели върху него.“²³ По същия въпрос дава сведения и една анонимна византийска хроника.²⁴

И така от византийските извори се узнава, че Асен бил обсаден с войската си в крепостта Стринава и че отстъплението на Исак Ангел е станало по най-късия път, който водел през днешния Крънски проход направо за Верея.

Остава обаче открит въпросът, къде се е намирала въпросната крепост Стринава. Името ѝ се споменава само от Г. Акрополит²⁵, който я нарича *Strina Vos* „българска столица“. Ф. И. Успенски²⁶, В. Златарски²⁷, Йорд. Венедиков,²⁸ П. Мутафчиев,²⁹ Н. Станев, Томашек, Хайзенберг и др.

²¹ Nic. Choniatae. *Historiae*. — In: ONNAE. 1883, p. 561—565; Ив. Кинов, Щ. Атанасов. Цит. съч., с. 543.

²² Nic. Choniatae *Historiae*..., p. 561; Ив. Кинов, Щ. Атанасов и др. Цит. съч., с. 543.

²³ G. Acropolitae. *Historiae*..., p. 11; Извори за българската история, XV; Византийски извори, VIII, С., 1972, с. 153.

²⁴ В. Аврамов. Цит. съч., с. 12—13; П. Чилев. Една анонимна византийска хроника. — Изв. Бълг. истор. д-во, кн. I, 1905, с. 43—51.

²⁵ G. Acropolit. *Ibid.*, p. 19,5—13; В. Златарски. История на България. III. 1940, с. 67.

²⁶ Ф. И. Успенский. Образование Второго болгарского царства. Одесса, 1878, с. 157.

²⁷ В. Златарски. Цит. съч., с. 71.

²⁸ Й. Венедиков. Войните за обединение на българите през XII в. С., 1918, с. 171.

²⁹ П. Мутафчиев. Търново и Стринава. — Училищен преглед, XXXI, 1932, с. 1154—1163.

твърдят, че Стринава е Търново. В. Аврамов не се съгласява с тази постановка на въпроса и смята, че Търново и Стринава са две различни крепости. В подкрепа на твърдението си той привежда редица сериозни аргументи.³⁰ Той привежда данните на византийския историк Г. Акрополит, който споменава както Търново, така и Стринава, без да дава сведения някъде, че това е една и съща крепост или град. Освен това в грамоти и документи, във византийски, домашни и чужди извори Търново винаги се споменава само с едно име. Г. Акрополит съобщава, че „той влезе в така наречената Стринава“. Оттук следва изводът, че един византийски автор не може да нарече даден град „така наречен“, когато става дума за столица. И по чисто стратегически съображения Търново също така не би могъл да бъде Стринава. В околностите на Царева ливада (днешно Върбаново) и Дряново има много височини с малки плата, върху които са установени развалини на стари крепости — в местностите Липово Градище, Добунски чукар, Велика страна, Велика поляна, Денина страна, Дочовска страна и др. (карта I и II), които също трябва да се имат пред вид при третирането на този въпрос. Освен това разстоянието между обсадената крепост, в която се е намирал Асен със своята войска, и мястото, където е станала през 1190 г. битката с византийците, е било малко и погромът на византийците е бил в същия ден на тяхното оттегляне от крепостта. Разстоянието от Търново до Тревненския проход е 56 км и за придвижване на войската при нормални дневни маршове са били необходими около 3 дни.

Има обаче и други съображения в полза на становището, че Стринава и Търново не са тъждествени. Стринава според нас трябва да се търси на север от Балкана в близост до Тревненския проход, където минава най-краткият път, водещ за Крън — Стара Загора (карта I). Разстоянието от мястото на битката до Стринава не е могло да бъде голямо, тъй като е било необходимо войската да го измине за 1 ден.

Въпросната крепост може да бъде според нас идентифицирана с естествено укрепената, скалиста и висока местност, наричана и днес от местното население Стринава, намираща се срещу Дряновския манастир, съвсем наблизо до Царева ливада (днес Върбаново) (карта II). Това плато има около 2 км ширина и 0,5 км дължина и е сравнително достъпно само от югоизточната страна, там, където е нямало отвесни скали. Там са били изградени мощни каменни стени от ломени камъни без хоросанова спойка (обр. 4 а, б). Последното говори, че тези стени са били изградени много набързо.

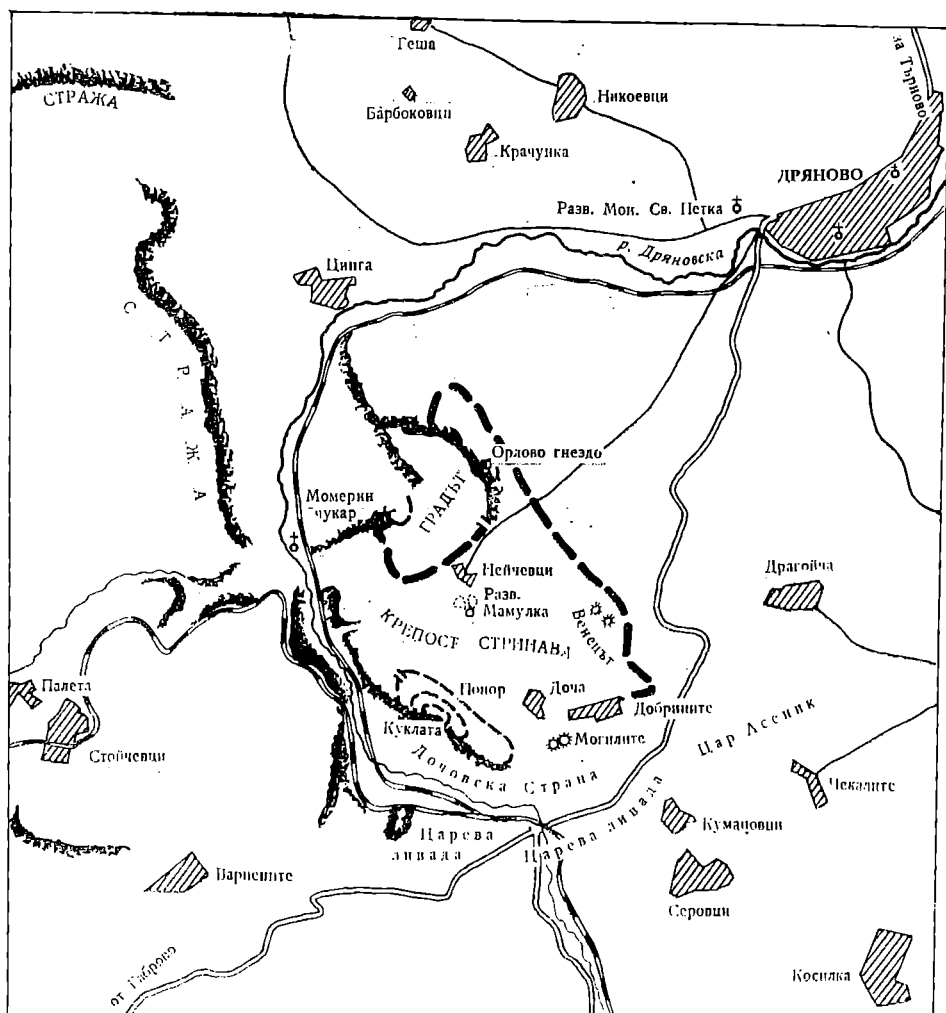
Разстоянието от това естествено укрепено място до Трявна е 11,5 км, а оттам до вр. Преслапа има още 14 км, или от местността Стринава до мястото на битката има около 25 км, които могат да се изминат за 1 ден от тогавашната войска при ускорен марш. Становището на В. Аврамов беше подкрепено на времето само от видния български историк Ю. Трифонов. Крепостта Стринава заема важно стратегическо място и позволява тя да служи като ключ към Габровския и Тревненския проход.

Въз основа на запазените до днес имена на местности, като Асенин, Цар Калоянник, Царовището, Царска курия и др., може да се предполага, че феодалните владения на братята Асеновци са били земите на днешно Дряновско и Тревненско.

Местността Стринава е естествено укрепено плато, извисяващо се на 500 м над морското равнище и издигащо се към източната част на Дряновския

³⁰ В. Аврамов. Цит. съч., с. 113—127.

манастир. Цялата площ на платото е 600—700 дка. По площ това е най-голямата средновековна българска крепост от епохата на Втората българска държава. Тук се проведеха сондажни археологически разкопки.³¹ Открити бяха две сгради със стопанско предназначение и беше доразкрита известната от публикацията на В. Аврамов еднокорабна църква от XIII в. Разкритите



Карта II — Местоположение на Стринавската крепост и гр. Дряново (по В. Аврамов)

материали, предимно керамика, оръдия на труда, оръжия, накити и други битови предмети, една монета от XIV в. и др., датират църквата и цялата крепост към XII — XIV в. По време на разкопките обаче бяха разкрити материали от различни епохи — от римската, ранновизантийската, ранно-

³¹ Разкопките се проведеха под научното ръководство на Ат. Милчев. Новооткритите сгради, крепостните съоръжения и материалите не са обнародвани.

средновековната българска и особено много материали от времето на Втората българска държава.

От особена важност в случая е обаче самата крепост в местността Стринава, отнасяща се по време към периода XII — XIV в. Крепостните стени на нейната западна страна са добре оформени, изградени от ломени камъни,



Обр. 4

а, б — част от западната крепостна стена в местността Стринава при Дряновския манастир

без хоросанова спойка. Дебелината на стените е около 2 м, а запазената височина е 0,70 м. Запазени са основите на по-горе посочената еднокорабна църква, която, както казахме, въз основа на формата и начина на градеж и на откритите в нея материали се датира в XIII в. Източно от крепостта се намира местността Куклите. И тук вероятно също е имало крепост. И до днес тук са запазени части от крепостна стена и развалини от сгради. Намират се също фрагменти от керамика, битови материали и др., които ни дават основание да отнесем и тази крепост към периода XIII — XIV в.

Отбелязано бе вече, че по въпроса, къде се е намирала крепостта Стринава, за която съобщават византийските автори — дали при Търново или при Дряновския манастир, в научната литература съществуват две становища. Според едното, което се поддържа от много учени и особено от П. Мутафчиев, никъде в българските земи няма крепост Стринава и у византийските автори, като например Г. Акрополит, споменаването на тази крепост

се дължи на погрешна транскрипция на правилното название на същата крепост Търново (Τρινοβος). Другото становище е на В. Аврамов и Ю. Трифонов. Според тях крепостта Стринава е съществувала отделно от Търново и може да се локализира при Дряновския манастир.

Проучванията чрез археологически разкопки, които се направиха на крепостта срещу Дряновския манастир, която и днес е наричана от местното



Обр. 5

a — част от южната средновековна българска крепостна стена в местността Боруна при Дряновския манастир

население Стринава, не ни дадоха нови данни в тази насока освен тези, публикувани още от В. Аврамов, който е правил тук разкопки през 1923—1926 г.

Цялото плато е със силен наклон към Дряновската (Тревненската) река и много от културните напластявания са измити от пороищата и отнесени в реката. Личи ясно обаче, че на това плато се е издигала мощна крепост, която е била разположена на огромна за онова време площ. Освен това точно срещу това плато се намира друго (с по-малки размери), познато на местното население под името Боруна. И тук, както при платото Стринава, се установяват културни напластявания от различни епохи — римска, ранновизантийска и от Втората българска държава. При проведените разкопки на платото Боруна бяха открити в южната част две крепостни стени: една късноантична или ранновизантийска крепостна стена с порта и кула, а на 35 м южно от нея и втората крепостна стена и порта от времето на Втората българска държава (обр. 5 *a, б*). Така че тук в дефилето на Дряновската (Тревненската) река от двете страни на Дряновския манастир е имало цяла система от крепости

и други укрепителни съоръжения, разположени в местностите Стринава, Боруна и Куклите. Те са осигурявали охраната на Тревненския проход от нападения откъм юг и са били един вид предни укрепления на столицата Търново. Като се има пред вид тъкмо тази силна укрепителна система от мощни крепости при Дряновския манастир, а също и топонимичните данни, би могло да се приеме, че тук на територията на Дряновско и Тревненско



Обр. 5

б — част от южната средновековна българска крепостна стена с портата в местността Боруна при Дряновския манастир

се е намирало царско феодално владение. От съобщенията на византийските автори може да се заключи също, че именно на това място се е намирала крепостта Стринава, където още на времето е локализирана правилно от В. Аврамов.

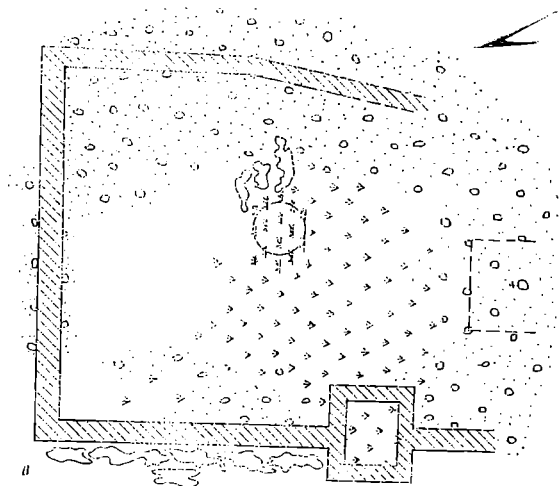
По същия начин системата от укрепления на юг по посока на Тревненския проход и Тракия може да бъде проследена и въз основа на развалините, които се установяват на редица места.

В Тревненско има следи от развалини при Белноврѣх и в местността Голямата калимявка. Преданията разказват, че се касае за остатъци от дворци на Калоян, за когото византийският историк Н. Хониат съобщава, че „бил роден и възпитан на Хемските планини“³².

Освен това на 300—400 м североизточно от Трявна в местността Калето се виждат и до днес остатъци от крепостни стени. В техния северен край се

³² Nic. Choniatae. Historiae..., p. 561.

очертават основите на четириъгълна кула. Тази крепост заема площ от около 20—25 дка. Тук са открити находки по повърхността, главно керамика, чрез които може да се датира крепостта в периода XIII — XIV в. (обр. 5 в). Тази крепост, която заедно с разгледаните вече други крепости е била изградена, за да охранява Тревненския проход срещу набезите на византийците. За гр.



Обр. 5
в — крепостта при местността
Калето при гр. Трявна

2. Селища, крепости и откритите в тях находки на територията на Габровски окръг от Втората българска държава

Трявна има предположение, че е възникнал около църквата „Св. Архангел“, издигната още през XII в.³³

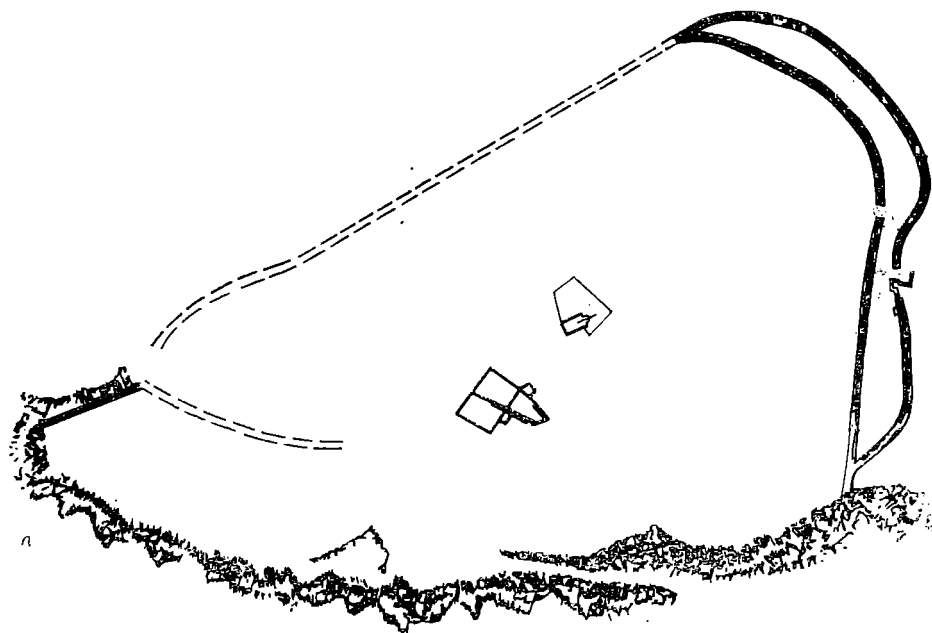
Територията на Габровския окръг по време на Втората българска държава имала изключително важно стратегическо значение. Видяхме, че тук е била изградена сложна система от укрепителни съоръжения, бихме казали цяла верига от крепости, разположена в полукръг и служеща за охрана на петте прохода, които минавали през тази част от Стара планина. Така тук се създадо важно предмостово укрепление на територията на окръга за охрана от юг на столицата Търново. Заедно с това се подновяват и стари римски и ранновизантийски крепости като тези в местността Стринава и особено в местността Боруна при Дряновския манастир, при с. Батошево, с. Градница, с. Здравковец, с. Градище и др. Изграждат се и нови други крепости.

Разкопките, които проведохме в местностите: Градът при с. Батошево, Пречиста при с. Градница, Витата стена при с. Здравковец, Стринава и Боруна при Дряновския манастир, напълно потвърдиха нашето схващане за съществуване на низ от укрепления, разположени в полукръг южно от столицата Търново.

В местността Витата стена, разположена в западната част на карстовото плато Стражата при село Яворец и на 6 км югозападно от с. Здравковец,

³³ И в. Батаклиев. Характерни историко-географски черти на нашите Старопланински градове. — Известия на Българското историческо дружество (ИБИД), кн. 16—18, 1940, с. 17—24.

Габровско, бяха проведени неотдавна археологически разкопки, които дадоха твърде интересни данни.³⁴ В средната си част платото Стражата е разсечено от дълбок напречен пролом на р. Янтра. По този начин се оформя труднодостъпна част — естествено укрепено високо плато с дължина изток — запад около 10 км и ширина от 2 до 6 км. Самата местност е с отвесни



Обр. 6

а — план на крепостта в местността Витата стена при с. Здравковец

склонове от юг и запад, с височина на скалите до 95 м. Само от север и изток местността е по-лесно достъпна и затова тези две страни са били укрепени с крепостни стени и кули. Тук се откриха културни пластове от античността и Ранното средновековие.

Особено интензивен живот в крепостта в местността Витата стена проследяваме през епохата на Второто българско царство. По време на проведените разкопки от север и изток, където местността е по-лесно проходима, бяха разкрити сложни укрепителни съоръжения (каменни стени и кули) (обр. 6 а). В най-уязвимата източна част се установи и втори укрепителен пояс от каменни стени, подобно на протейхизмата в укрепителната система през късната античност в нашите земи. На места крепостните стени са запазени на височина до 3 м и имат навсякъде почти еднаква дебелина — 2,5—2,6 м. Стените са изградени от големи и малки камъни, одялани от външната си страна, като между двете лица (външна и вътрешна) на зида има блокаж от по-дребни ломени камъни, споени с бял хоросан. На най-важните стратегически места — по ъглите на крепостта — са били издигнати кули. При раз-

³⁴ Тези разкопки се проведоха под научното ръководство на Ат. Милчев и К. Койчева. Резултатите и намеренията при разкопките материали не са публикувани.

копаване на главния вход на крепостта — източната порта, над нея бе разкрита четириъгълна кула с две врати, която е охранявала самия вход. Стените на кулата са запазени на височина до 2 м и са били изградени от ломени камъни, обработени от лицевата страна и споени с бял хоросан. За подравняване на зидовете са употребени сантрачите (обр. 6 б, в).



Обр. 6

б — източната порта с четириъгълна кула на крепостта в местността Витата стена при с. Здравковец

В крепостта бяха разкрити граждански постройки и еднокорабна църква. В самия център на крепостта бе намерена жилищна постройка с размери $12,65 \times 17,95$ м. Едната вътрешна стена е разделяла жилищната сграда на две помещения, които са се съединявали посредством широка врата. Главният вход на постройката е бил от североизток. Стрещу него в първото помещение бяха открити две каменни бази за колони. Стените на самото жилище са градени от ломени камъни с добре оформено лице и спойка от бял хоросан. Дебелината на зидовете е 0,80 м. На места бе разкрита подова настилка с квадратни тухли, украсени по лицевата страна с вдлъбнати линии. В югозападния ъгъл на това първо помещение е имало шахта за вода, градена от малки плоски камъни, запазена и досега (обр. 7 а).

Южно от тази сграда се разкри помещение, долепено до нея, без двете (сградата и помещението) да имат конструктивна връзка. Зидовете на това помещение са изградени от ломени камъни, споени с кал. Недалече от южната стена на това помещение попаднахме на много добре запазено огнище (камина) с желязна верига (обр. 7 б, в). При огнището се намери добре запазен хромел, желязна огрибка, глинени свещници, ножове, глинени съдове и др. Гли-

нените съдове се намериха струпани около северната стена и вероятно са паднали от лавица, на която са били поставени. Вътрешното устройство и уредбата на помещението е твърде важно като свидетелство за устройството на жилището на българите през Средновековието и по-точно през XIII — XIV в., към което време се отнася помещението. По този начин тук именно за



Обр. 6

в — част от четириъгълната кула при източната порта на крепостта в местността Витата стена при с. Здравковец

първи път бе открито у нас помещение, което ни напомня донякъде за кухнята на нашата възрожденска къща. По намерените материали и устройство на помещенията можем да допуснем, че централната двуделна обширна сграда е служела за жилище на местния феодал, а помещението с камината — за кухня. От особен интерес е разположението и устройството на огнището с камина. У нас през XVIII — XIX в. огнището се намира действително до стената, подобно на нашето, като към него е изградена и камина.³⁵ До подобно разположение се е стигнало постепенно, успоредно с усъвършенствването на по-нататъшната еволюция на жилището-землянка в средновековна България. Откритото за първи път у нас кухненско помещение с огнище и изградена камина до самата южна стена идва да покаже, че изграждането на камината към огнището е стара традиция, която води началото си от времето преди нахлуването на турците. Тази чисто българска традиция се е запазила както през дългите години на робството, така и до днес. Самото огнище има елипсовидна форма с размери 0,7 × 0,8 м. По своето разположение

³⁵ Ст. Георгиев. Огнището в българския бит. С., 1966, с. 53.



Обр. 7

а — жилищна сграда с две бази за колони в местността Витата стена при с. Здравковец



Обр. 7

б — комплекс от жилищни и стопански сгради в местността Витата стена при с. Здравковец

и устройство това огнище се явява като преход от огнището в средата на жилището-землянка, към това, приближено до стената, при което е изградена камина с допълнителни съоръжения — верига и комин.



Обр. 7
в — жилищна сграда в местността Витата стена при с. Здравковец



Обр. 8
а — оръдия на труда от местността Витата стена при с. Здравковец

Материалите, произхождащи от жилищната сграда и кухненското помещение, са твърде разнообразни по вид и предназначение. Така около жилищната сграда на феодала и кухненското помещение и вътре в тях бяха

намерени множество железни предмети — оръдия на труда, като сърпове, косери, брадви, триони, а също огрибки, ножове, игли, шила, длета (обр. 8 а, б, в, г, д), оръжия, върхове на стрели и копия (обр. 8 е), токи, юзди, шпори, подкови и др. Особено е интересна желязната верига за камина (обр. 8 ж).



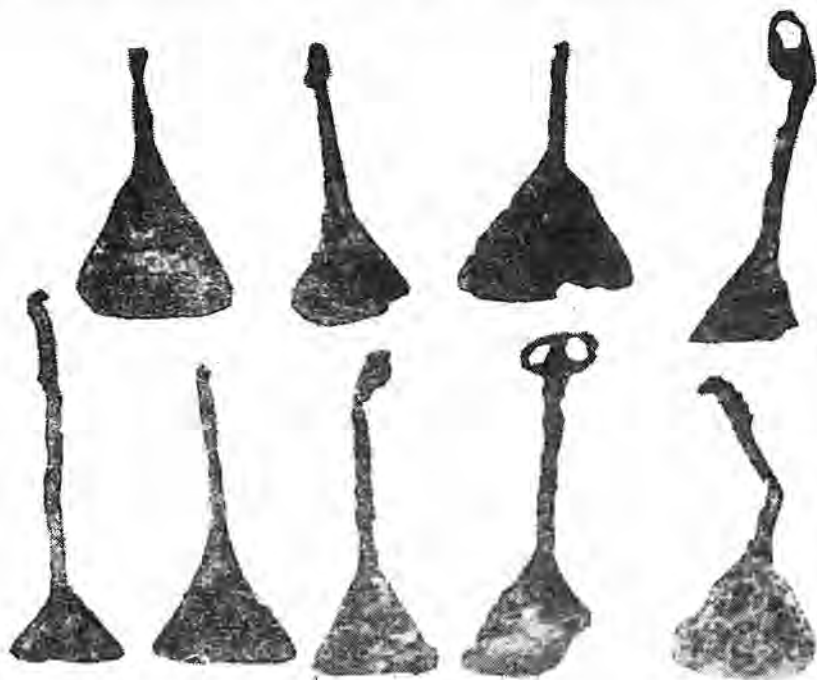
б

Обр. 8

б — железни оръдия на труда, трион, огрибка, игли и др. от местността Витата стена при с. Здравковец

Открити бяха също глинени и каменни тежести за стан, глинени прешлени за вретено (обр. 9 а), различни по форма глинени съдове (обр. 9 б), особено керамика тип „сграфито“ и др. (обр. 10 а, б). Намерени бяха и много накити:

бронзови и стъклени гривни (обр. 11 *а, б*), медни и сребърни обици, пръстени, стъклени и кехлибарени маниста. Кехлибарените маниста недвусмислено говорят, че територията на Габровски окръг е поддържала през XIII — XIV в. търговски връзки с балтийските и южноруските земи.



8

Обр. 8

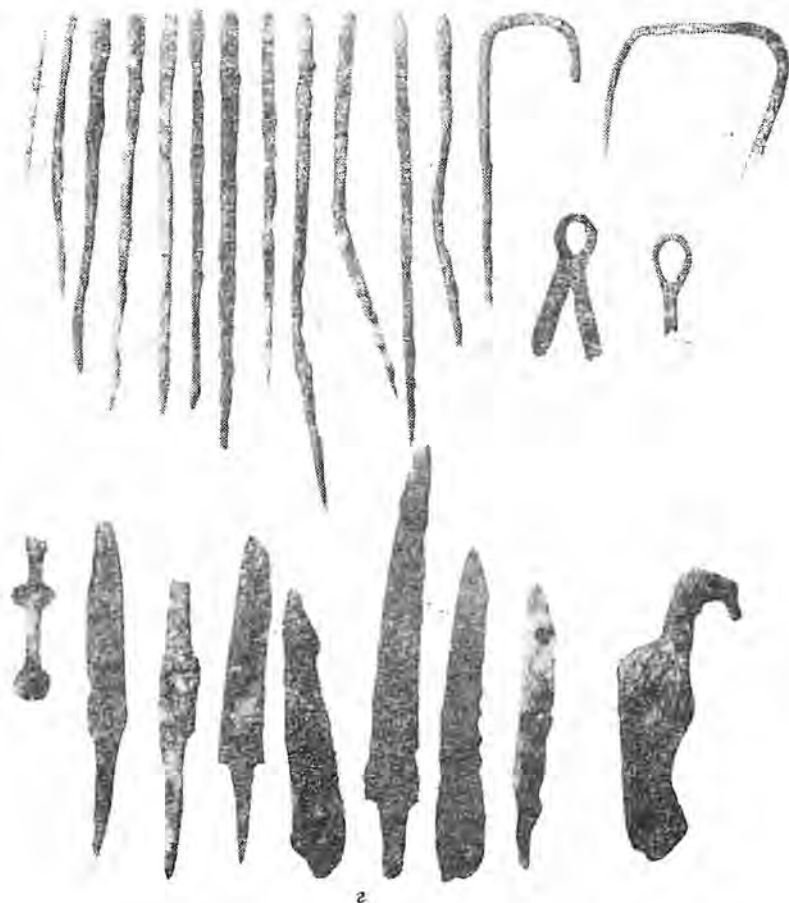
а — железни огрибки от местността Витата стена при с. Здравковец

Изделията от кост правят впечатление със своето разнообразие и изящната си украса, а също и с прецизната си изработка. От кост са били изработени игли, шила, дръжки за ножове, апликации и др. (обр. 12 *а, б, в, г*). Намерени са и парчета от кост, подготвени за обработка, nedovършени игли, шила и др. Много от тези костени изделия намират своите аналогии в различни краища на средновековна България.³⁶ Някои от костените изделия, намерени в местността Витата стена, по форма, начин на изработка, орнаментация и предназначение представляват новост, неизвестни са досега от другите средновековни обекти в страната и свидетелствуват за забележителното умение на средновековните български майстори.

При разкопките в местността Витата стена се откриха и голямо количество цели и фрагментирани глинени съдове с разнообразна форма и украса. Повечето от съдовете са неголеми по форма гърнета с по една дръжка и висока шийка, с леко издадено навън устие и с плоско дъно, украсени с врязан линеен и вълнист орнамент (обр. 9 *б*). Въз основа на формата, техниката

³⁶ Т. Тотев. За обработка на кост в Средновековна България. — Археология, 1963, кн. 3, с. 83.

на изработка и украсата си тези съдове се датират, общо взето, в периода XII — XIV в. За датировката на съдовете помага запазената глеч по някои фрагменти и особено изобилието на керамика сграфито. Специален интерес представлява един значителен по размери фрагмент от глинена паница с

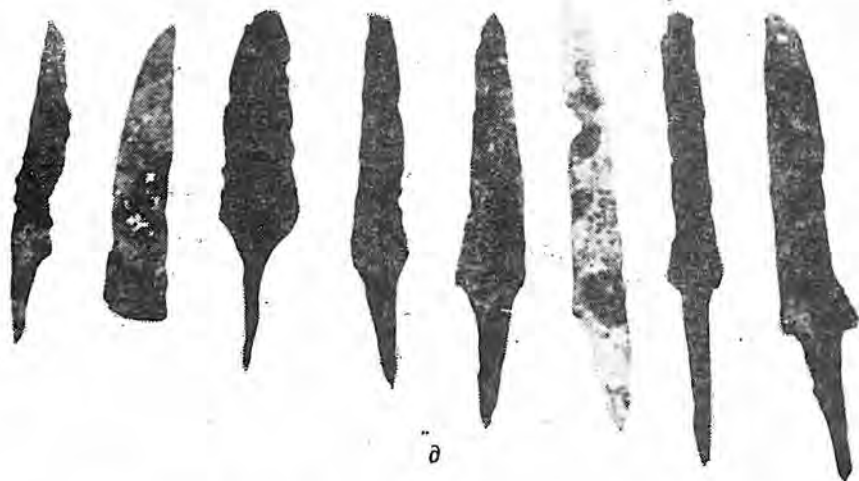


Обр. 8
2 — железни ножчета, игли и други предмети от местността Витата стена при с. Здравковец

жълта глеч, на която е изобразена птица и над нея — с техника сграфито, е нанесен монограм с буквите Л и В (обр. 10 *a, б*).

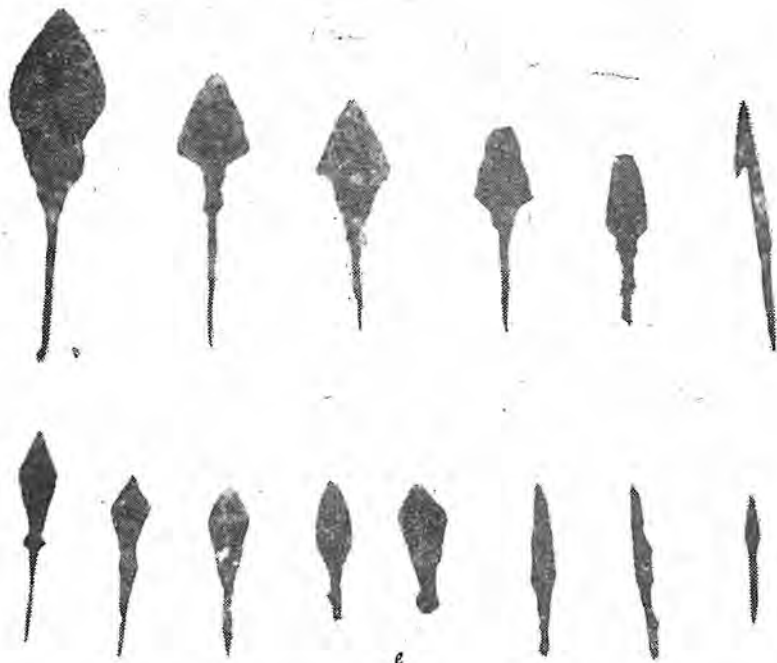
Най-често тук са застъпени орнаменти от стилизирани растения, геометрични мотиви, изображения на животни и птици. Тези орнаментални мотиви са били широко разпространени при сграфито-керамиката, която се открива в голямо количество в Търново,³⁷ местността Пречиста при с.

³⁷ С. Георгиева. Керамиката от двореца на Царевец във Велико Търново (Предварително съобщение). — Археология, 1966, кн. 2, с. 8—12, обр. 5, табл. I—II; Керамиката от двореца на Царевец. Царевград Търново. Т. 2. С., 1974, с. 7—186, обр. 1—97; табл. I—XII.



Обр. 8

d — железни ножове от местността Витата стена при с. Здравковец



Обр. 8

e — железни върхове за стрели от местността Витата стена при с. Здравковец

Градница, местността Градът при с. Батошево, Несебър, Мадара, Червен, София, Варна³⁸ и др.

³⁸ С. Георгиева. Керамиката..., с. 8, табл. I—II и с. 13, заб. 2.



жс

Обр. 8

жс — железна верига за комина от местността Витата стена при с. Здравковец



а

Обр. 9

а — глинени прешлени за вретено от местността Витата стена при с. Здравковец

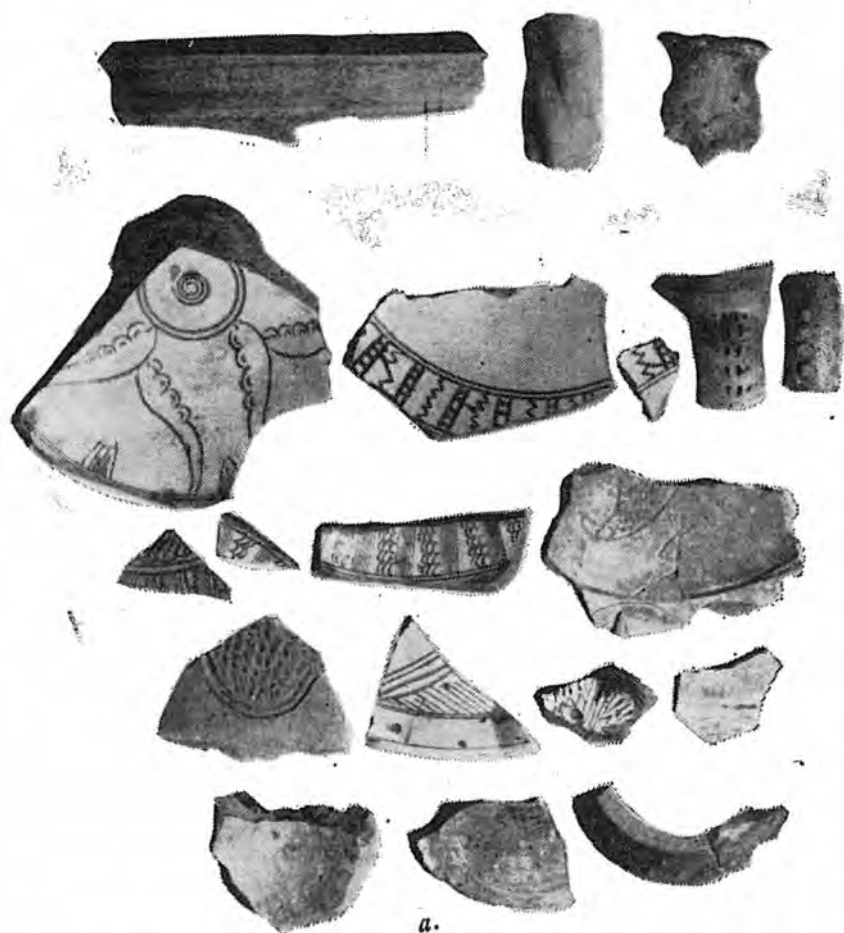
На около 30 м източно от жилищната сграда на феодала беше разкрита споменатата вече по-горе малка еднокорабна църква с размери $8,30 \times 4,82$ м. Дебелината на зида е 0,70 м. Църквата е градена с ломени камъни-бигор, споени с бял хоросан. Подът е бил постлан с каменни плочи (обр. 13 а). Културният пласт в църквата и около нея изобилствува с фрагментирани и цели декоративни панички (четирилистни и конични) — розетки и кръгчета, както



б

Обр. 9

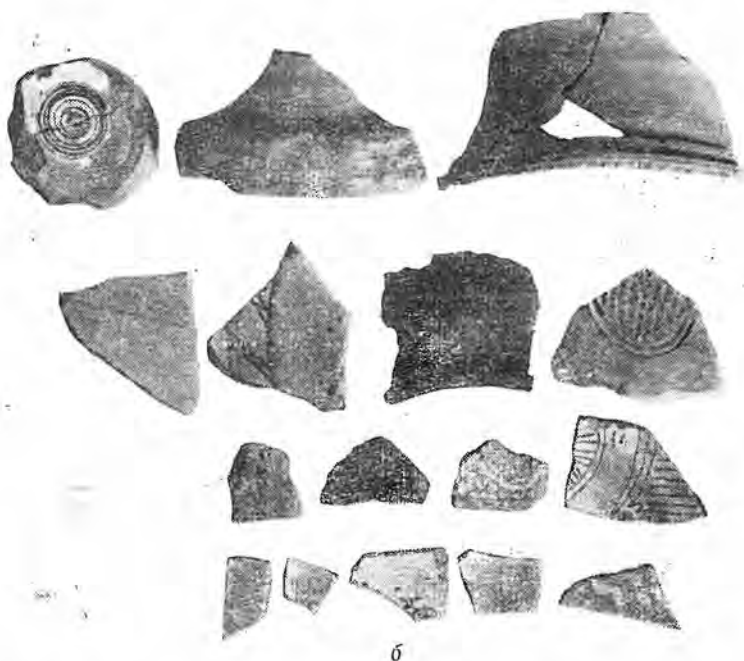
б — глинени съдове от местността Витата стена при с. Здравковец



а.

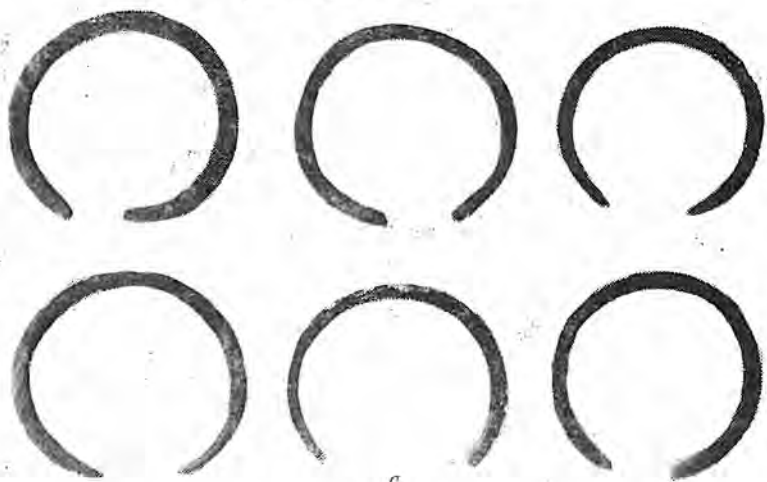
Обр. 10

а — фрагменти от керамика „сграфито“ от местността Витата стена при с. Здравковец



Обр. 10

б — фрагменти от керамика „сграфито“ от местността Витата стена при с. Здравковец



Обр. 11

а — бронзови гривни от местността Витата стена при с. Здравковец

и с тухли, добре обработени блокове от бигор и др. (обр. 13 б). Керамично-пластичната украса в църковните архитектурни паметници в Търново, Несебър³⁹

³⁹ Н. Мавродиев. Външната украса на старобългарските църкви. — ИАИ, VIII, 1934, с. 312.

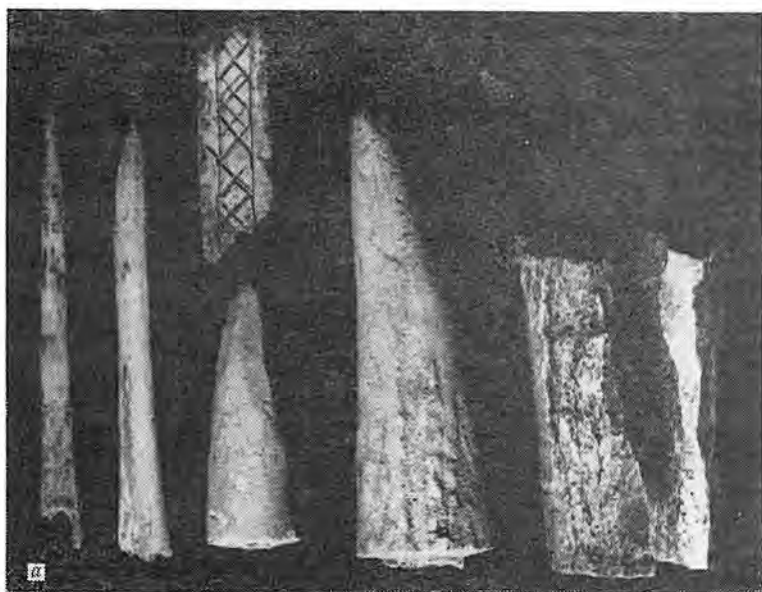
и др. ни дава възможност да датираме сравнително по-точно и нашата църква от местността Витата стена.

Така че при изграждането на църквата са били използвани като строителен материал главно блокове от бигор, ломени камъни и тухли. Тук се



Обр. 11

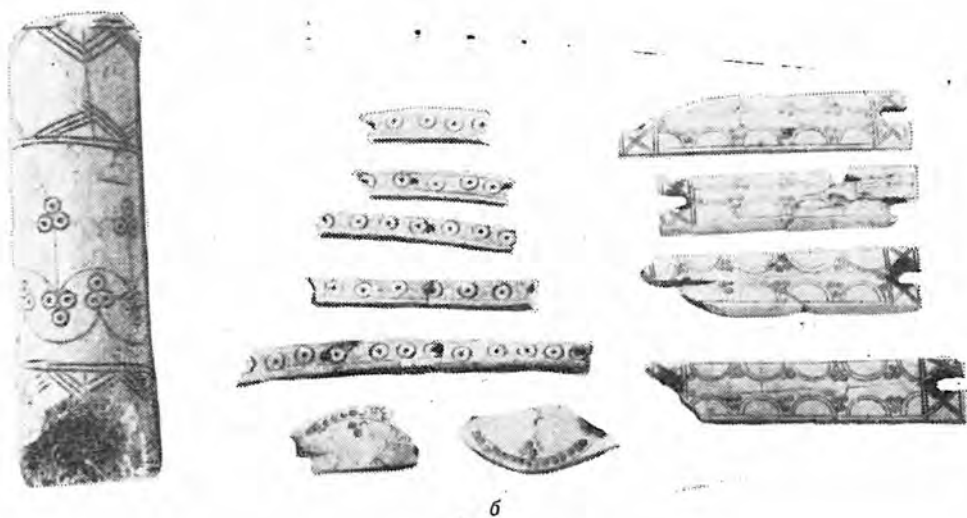
б — фрагменти от стъклени гривни от местността Витата стена при с. Здравковец



Обр. 12

а — костени шила и други предмети от местността Витата стена при с. Здравковец

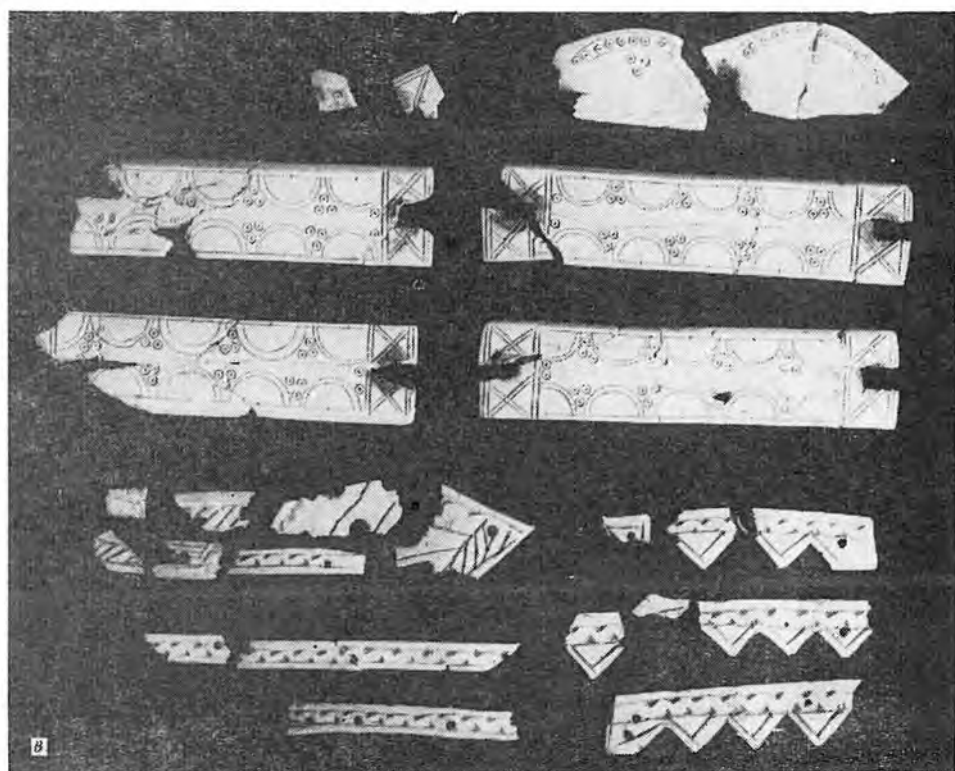
намериха и много фрагменти от кухненска и сграфито-керамика. По план църквата е еднокорабна, едноапсидна, без преддверие. Въз основа на плана, строителните материали, керамопластичната украса и глинени съдове, както и от приведените вече аналогии тази църква се датира към XII — XIV в. Камъната и керамопластичната украса на архитектурните български паметници е заложена още в Преслав през Първото българско царство. Тя се възражда в Търново и намира своето върхово развитие през XIV в. в Несебър. Под влияние на Търновската църковна архитектура е била изградена и църк-



б

Обр. 12

б — костени апликации от местността Витата стена при с. Здравковци



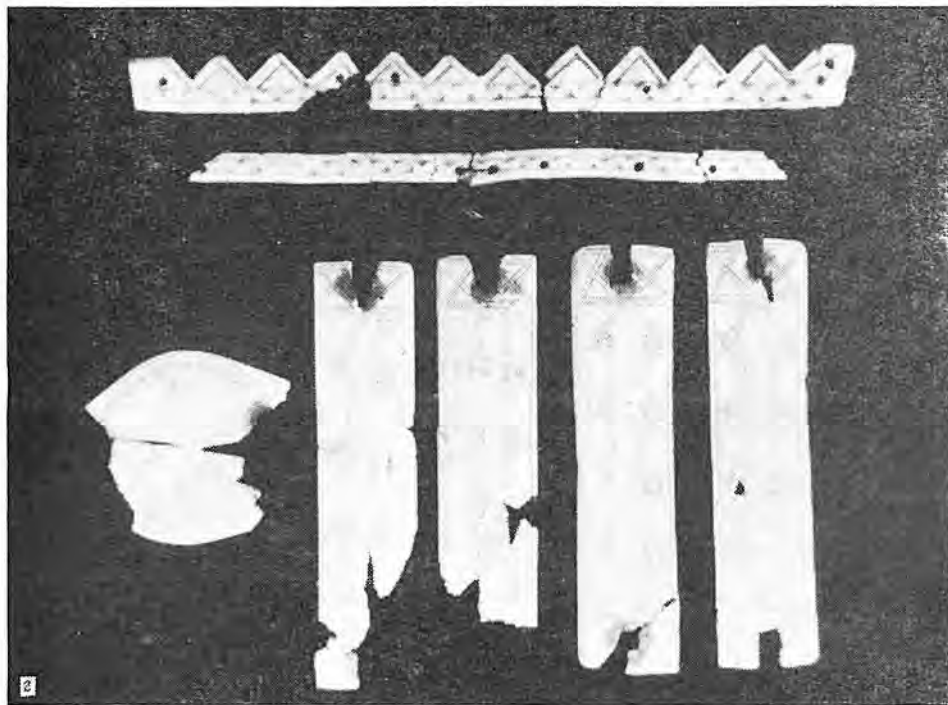
в

Обр. 12

в — костени апликации, богато орнаментирани, от местността Витата стена при с. Здравковец

вата в местността Витата стена с характерната си външна керамикопластична декоративна украса.

Северозападно от жилищния комплекс бе открита топилня за преработка на руда и глинени тръби, по които е изтичал разтопеният метал. Това



Обр. 12

2 — костени апликации, от местността Витата стена при с. Здравковец

е примитивна „домenna“ пещ в българските земи през Средновековието. Около нея се откри и голямо количество железен шлак. Топилнята доказва, че тук е било развито металодобиването и металообработването.

Около църквата бе разкрит некропол с 42 погребения, всички ориентирани изток — запад със слабо отклонение на североизток — югозапад. Някои от гробовете са подградени с малки плочи, а в други са намерени следи от дъски. Откритият погребален инвентар в тези гробове е твърде разнообразен. Най-много са медните и сребърните копчета със сферична и полусферична форма (обр. 14 *в*, *г*). Обеците, пръстените, гривните и иглите за коса са изработени от мед и сребро, а някои от тях са позлатени (обр. 14 *а*, *б*). Те имат ажурна или релефна украса. Почти напълно запазени се намериха повязките върху главата на 4 открити погребения. Особено ценна е тъканта на една от повязките, която е много фино тъкан мотив от т. нар. народна българска шевица. Ценността на находката е твърде голяма. Тя подсказва, че традицията на изработване на народни шевици води началото си от Средновековието — XIII — XIV в., като се е запазила непроменена и през петвековното османско робство.

Подобно поставяне на сърмени повязки за украса на главата е установено и при пет други погребения в средновековния некропол в Търново. Погребенията от местността Витата стена са явно доказателство за предположението относно първообраза на така разпространения по-късно у нас сокай.⁴⁰



Обр. 13

а — еднокорабна църква, гледана от изток, от местността Витата стена при с. Здравковец



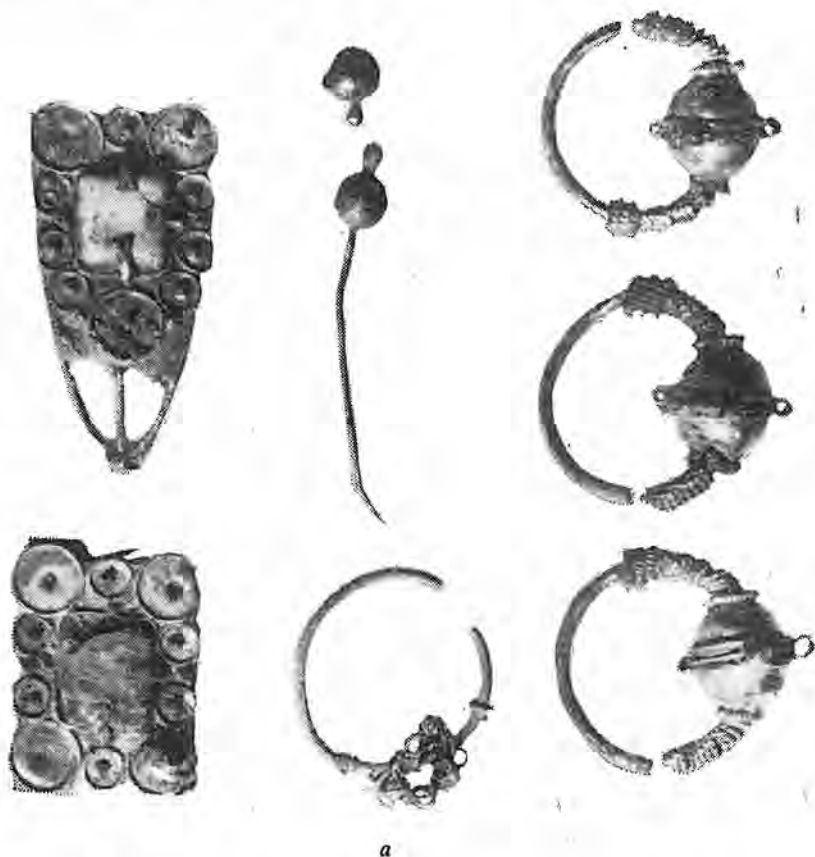
б

Обр. 13

б — декоративни глинести четирилистници от местността Витата стена при с. Здравковец

⁴⁰ Н. Ангелов. Средновековен некропол в Търново. — Известия на Окръжния музей във В. Търново, I, 1962, с. 23—35; Кр. Миятев. Произход и залез на Търновския сокай. — ИАИ, XVII, 1950, с. 71—83.

Сходството и на други материали, като копчета, коланни украси, тъкани със сърмени нишки и други накити, доказва, че този начин на обличане и украса е бил разпространен не само в средновековната българска столица Търново, но и в редица други български крепости, включително и в тези на територията на Габровски окръг.

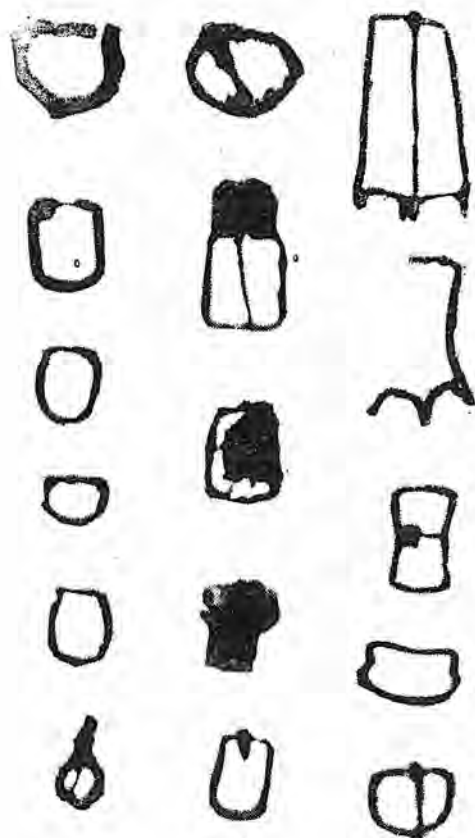


a

Обр. 14
a — еднокорабна църква, гледана от изток, от местността Витата стена при с. Здравковец

При разкопките на жилищната сграда на феодала, на еднокорабната църква, във и около некропола бяха открити и монети от времето на Константин Асен (1257—1277), две медни монети от времето на Иван Страцимир (1360—1396), една медна монета от Ив. Александър (1331—1371), 25 медни и две сребърни монети от Иван Шишман (1371—1393), една златна и една сребърна аспра. Всички тези монети ни служат като сигурен материал за датиране на жилищния комплекс, църквата и други архитектурни сгради, крепостни съоръжения и намерените находки и погребален инвентар общо в XIII — XIV в. Установява се, че в крепостта в местността Витата стена е цъфтяла висока материална култура и развито ювелирно изкуство. Личи,

че през XIII — XIV в. земите на днешен Габровски окръг са били включени твърде интензивно в икономическия, политическия и културен живот на Втората българска държава със столица Търново. Тази мощна крепост, издигната на трудно достъпно естествено укрепено плато в местността Витата стена, бил феодален средновековен български замък, който по нищо не е отстъпвал на феодалните замъци в Централна и Западна Европа.



б

Обр. 14

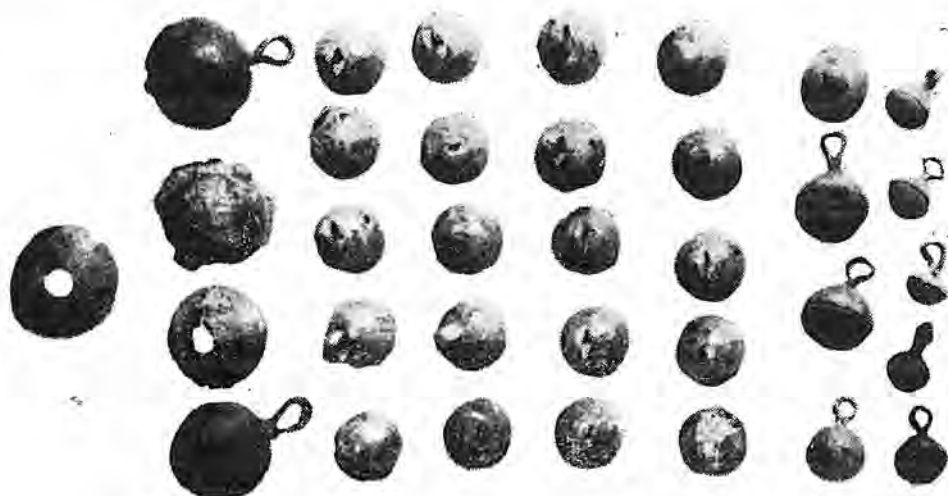
б — железни и бронзови токи от погребения от местността Витата стена при с. Здравковец

През Второто българско царство крепостта е охранявала, както казахме вече, важния Шипченски проход и по такъв начин е влизала във веригата на крепостната система около Търново, предпазваща столицата от юг.

Названието на тази крепост, представляваща в същност укрепено селище от градски тип, се споменава в XIII в. в Батошевския каменен надпис, където е отбелязано, макар и немного ясно, „село Витинь“⁴¹. За етимологията на името Витень (градъ) и за местоположението на средновековното селище

⁴¹ В. Добруски. Материали по археология на България. Старобългарски надпис от Батошевския манастир. — СбНУ, 13, 1927, с. 440—442; В. Иванова. Два надписа от Асеновци — Батошевският и Врачанският. — ИАИ, XV, 1946, с. 114—195; Хр. Иванов. Батошевският надпис. — Археология, 1976, кн. 4, с. 65—70.

Витен е направено изследване от Н. Ковачев.⁴² Това укрепено селище — град Витен, споменато в Батошевския надпис, може по всяка вероятност да се локализира в местността Витата стена при с. Здравковец и да се свърже с проучения от нас феодален замък, където провеждахме и археологически разкопки.



Обр. 14

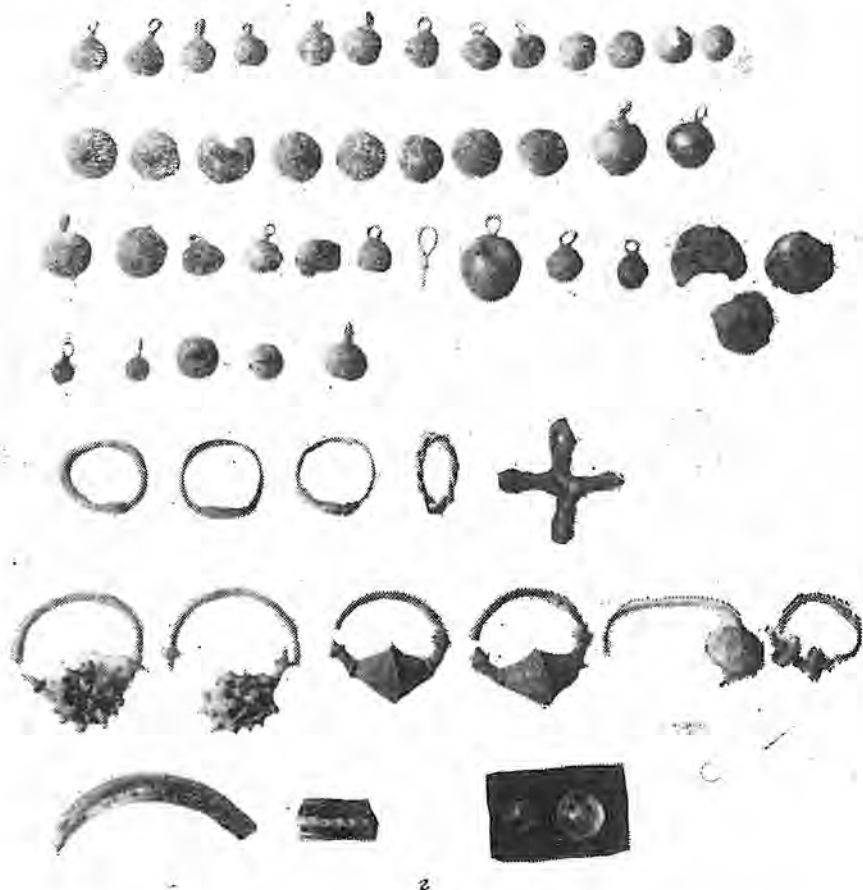
6 — накити: медни и сребърни копчета, обини, пръстени, кръст-и фрагменти от стъклени гривни от погребения в местността Витата стена при с. Здравковец

Друга подобна крепост, влизаща в същата верига на крепости южно от Търново, която също е охранявала Шипченския проход, е крепостта в местността Градище при Габрово. И до днес по повърхността тук се виждат следите от развалини на средновековната крепост, чиито стени са изградени от ломен камък, споен с бял хоросан. Дебелината на зидовете тук е 1,60—2,60 м. Тук се установяват от проведените през последните години археологически разкопки и крепостни стени от късноантично и ранновизантийско време IV — V в. На някои места средновековната българска крепост се проследява до късноантичната стена. Вътре в крепостта и вън от нея се очертават сгради, но не може да се определи засега от коя епоха са те, преди да се направят тук системни археологически разкопки. Намерените случайни находки от керамични фрагменти, керамика „сграфито“, глинени прешлени за вретено, железни предмети, монети и др. говорят, че крепостта е съществувала и през Втората българска държава.⁴³ Разкопките, които се проведеха през 1975—1978 г. в местността Градището при Габрово, потвърдиха това наше предположение. Открити бяха стопански помещения, изградени от ломен камък върху разтвор от кал, и много фрагменти от битова тънкостенна керамика, отнасящи се към XIII — XIV в. Тук, както и в местността Витата стена, е

⁴² Н. Ковачев. За местоположението и името на средновековното селище Витен. — Български език, кн. 4 и 5, т. IX, 1959, с. 42.

⁴³ П. Цончев. Из общественото и културно минало на Габрово. С., 1934, с. 259.

имало мощна крепостна стена, а вътре съответни граждански и църковни постройки, които са оформяли средновековния български замък, който е охранявал дефилето на р. Янтра, а оттук и Шипченския проход. Тази крепост през XIII — XIV в. е била включена в низа от крепости на юг от столицата Търново.



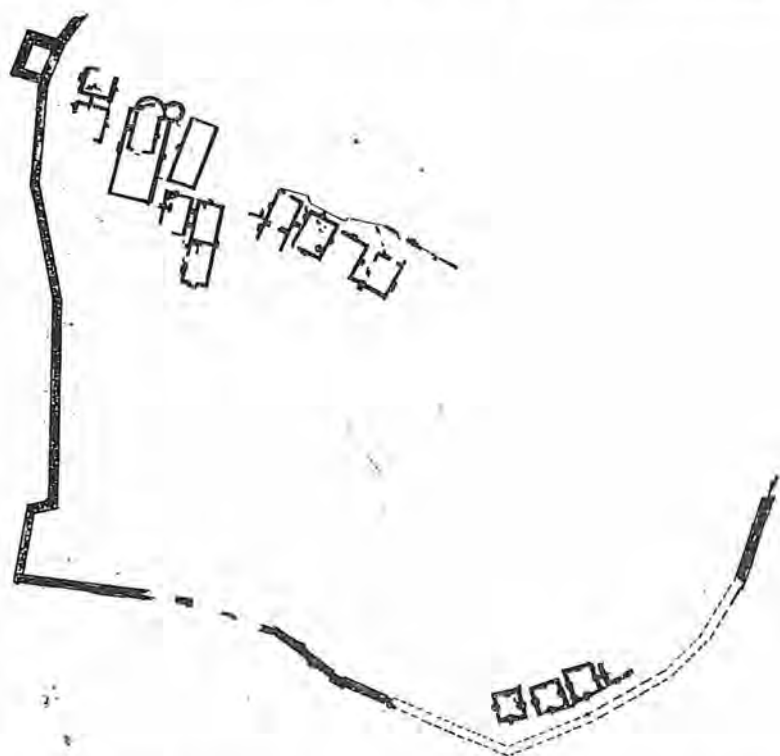
Обр. 14

2 — накити: медни и сребърни копчета, обици, пръстени, кръст и фрагменти от стъклени гивни от погребения в местността Витата стена при с. Здравковец

На 2,5 км западно от с. Междене в местността Градът има останки от средновековна крепост, където са запазени крепостни стени, изградени от ломени камъни, споени с бял хоросан. Тук бяха намерени предимно фрагменти от средновековна българска керамика, оръжия, стрели, копия⁴⁴ и др., които датират крепостта в епохата на Втората българска държава. Тази крепост е била една от тези, които са охранявали дефилето на Янтра.

⁴⁴ П. Цончев. Цит. съч., с. 260.

На 1 км от с. Тръните в местността Градът се издига също естествено укрепено плато. Дори и досега на него се виждат развалини на крепостни стени от ломен камък, споени с бял хоросан. В най-високата част на платото се очертават останки от правоъгълна постройка. От намерените по повърхността находки, състоящи се главно от керамика, накити (токи, гривни, коланни



Обр. 15

а — план на крепостта с разкритите в нея крепостни стени, кули, сгради и др. в местността Градът при с. Батошево

апликации), оръдия на труда и др.,⁴⁵ крепостта може да се датира от XIII — XIV в. Под средновековната българска крепост се намира тракийска крепост от IV — III в. пр. н. е. И тук се наблюдава нещо, което констатирахме и по-горе — средновековната българска крепост при с. Трънето е част от укрепителна система на столицата Търново, охраняваща Шипченския проход.

Местността Градът се издига на един завой на десния бряг на Росица, в непосредствена близост със с. Батошево, на разстояние 10 км югозападно от местността Витата стена при с. Здравковец, където също е имало крепост.⁴⁶ Между двете е имало пряка видима връзка, което не е без значение за тогавашната епоха. Местността Градът е висок стръмен хълм, представляващ естествено укрепление, заобиколен от три страни от р. Росица. На най-високата, равнинната част на хълма при провеждане на системни археологически раз-

⁴⁵ П. Цончев, Цит. съч., с. 262—263.

⁴⁶ А. т. Милчев. Археологическо проучване в Севлиево и Троянско. — Год. Соф. унив., Фил.-ист. фак., т. 50, 1957, кн. I, с. 448.

копки, с малки прекъсвания от 1968 до 1976 г., се откри многослойно селище с културни пластове от няколко епохи: тракийска, римска, ранновизантийска, ранносредновековна българска и от Втората българска държава.

В подножието на хълма по долината на р. Росица съществувал стар път от епохата на късната античност. Следите от него личат и до днес в местността Имането,⁴⁷ който е минавал на юг през Русалийския проход за Тракия. Този път продължавал да се използва и през Средновековието, особено през Втората българска държава. Крепостта в местността Градът при с. Батошево е играла първостепенна роля на изходен възлов пункт към двата старопланински прохода — Химитлийския и Русалийския. Тази крепост заема площ около 20 дка. От всички страни тя е оградена със стени. При разчистването им се установи, че са от различни епохи — някои от ранновизантийската епоха, а други от Второто българско царство. Строежът на крепостните стени е съобразен с конфигурацията на терена, като дебелината на стените достига 3 м (обр. 15 а). В най-уязвимата част от хълма бяха разкрити и четириъгълни кули. Някои от зидовете са запазени на височина до 2 м. Те са градени от ломени камъни с добре оформени лица, споени с бял хоросан.

Разкрити бяха основи на жилищни и стопански помешения, както и две църкви — едната от VI—VII в., втората от XIII—XIV в. Последната е построена на мястото на по-ранна базилика със значително по-малки размери — дължина 13 и широчина 6,5 м. Строена е от ломени камъни, споени с кал. По план тя се отнася към най-простия тип еднокорабни църкви с полукръгла апсида и вход от запад, които се появяват още в края на X в., но са особено характерни за XII—XIV в. (обр. 15 а).⁴⁸ Липсата на керамопластична украса ограничаваша времето на строежа ѝ преди XII в. Намерените фрагменти от глинени съдове и голямото количество медни монети — най-ранните от Йоан II Комнин (1118—1143), а най-късните от Алексий III Ангел (1195—1203), намерени в изкопите около църквата и вътре в нея, са неопровержимо доказателство, че тя е функционирала и след тази дата.

Оттук произлиза вероятно и познатият в научната литература Батошевски надпис⁴⁹, който се датира точно по времето на цар Михаил Асен (1246—1256) и в който се споменават имената на селата Батошево, Витен и Рибаре. Село Витен е вече локализирано, а за изчезналото с. Рибаре нямаме още данни за локализирането му. В надписа се дават много ценни данни за феодалните отношения на територията на Габровски окръг.

При разкопките бяха открити твърде много фрагменти от глинени съдове — гърнета с дръжки, керамика тип „сграфито“, характерна за XIII—XIV в., гледжосани прешлени за вретено, много железни предмети, оръдия на труда (палешници, косери), оръжия (върхове на стрели и копия), ножчета, гвоздеи, различни накити (стъклени гривни, бронзови обици, пръстени и кръстове енколпиони) (обр. 15 б), монети от Ив. Александър (1331—1371) и др. Всички те датират крепостта към XIII—XIV в.

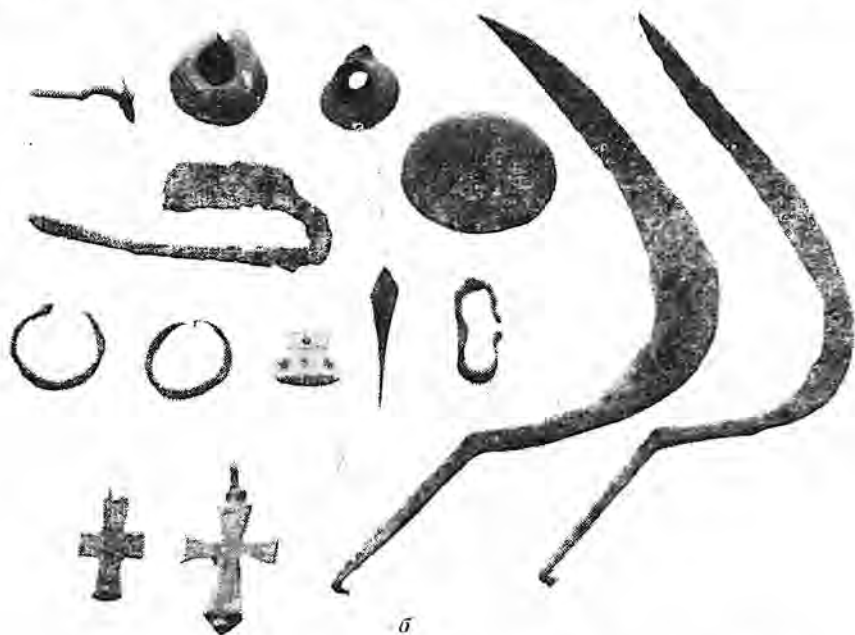
Особено убедително доказва съществуването на поселение през епохата на Втората българска държава разкритият некропол, разположен около мал-

⁴⁷ А. т. М и л ч е в. Археологическо проучване в Сввлисвско и Троянско. — Год. Соф. унив., Фил.-ист. фак., т. 50, 1957, с. 448, кв. 1.

⁴⁸ К р. М и я т е в. Архитектура в Средновековна България. С., 1965, с. 121.

⁴⁹ В. И в а н о в а. Два надписа на Асеновци — Батошевският и Врачанският. — ИАИ, XV, 1946, с. 114—145; В. Д о б р у с к и. Материали по археологията на България. — СбНУ, XIII, 1896, с. 440, 442; Х р. И в. Х р и с т о в. Батошевският надпис. — Археология, 1976, кн. 4, с. 65—70.

ката църква в южната част на крепостта.⁵⁰ Разкритите 63 християнски погребения са разположени върху разрушените ранновизантийски стрсежи — базиликата и др. сгради. В повечето от погребенията беше открит инвентар — главно накити (обеци, пръстени, пандантиви, кръстове-енколпиони, копчета и др.) (обр. 15 б). В гроб № 9 бе намерена сребърна монета от Ив. Александър



б

Обр. 15

б — железни сърпове, накити, стрели, кръстове-енколпиони и др. от местността Градът при с. Батошево

и Михаил (1331—1355). Този гробен инвентар намира свои паралели в ред некрополи и поселения от Северна България, датирани през XII — XIV в.⁵¹

От землището на селата Батошево и Горна Росица са придобити случайно ценни находки — фрагменти от керамика, метални предмети, оръдия на труда и оръжия, битови предмети и накити, които се отнасят също към XII — XIV в.

Крепостта в местността Градът е охранявала Русалийския проход и е била също част от укрепителната система на столицата Търново. Крепостта при с. Батошево е била добре укрепен феодален замък.

Южно от Градница се издига хълмът Пречиста, едно естествено укрепено възвишение, което р. Боязка е ограждала от три страни (вж. карта I). От самия хълм се открива изглед от три страни. Той е важен стратегически пункт за охрана на Боазкия пролом, а оттам и на важния Русалийски (Марагидишки) проход. На този хълм са правени под мое научно ръководство разкопки в

⁵⁰ Ст. Станчев, Ив. Начева. Средновековен български некропол до Луковит. — ИАИ, XXIII, 1960, с. 71.

⁵¹ Ст. Станчев, Ив. Начева. Средновековен български некропол до Луковит. — ИАИ, XXIII, 1960, с. 71.

течение на повече от десет години. Открити бяха селища и крепост от различни епохи — като се почне от древнотракийско време и се свърши с находките от Втората българска държава.

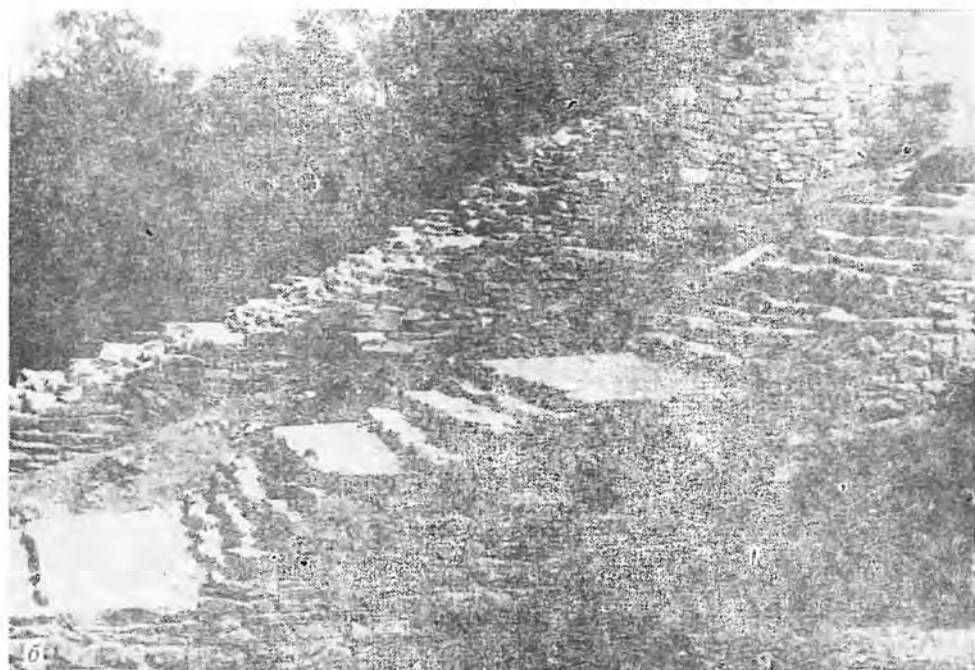
В най-уязвимата източна част на хълма бяха открити две, почти успоредни стени. Едната от тях е от ранновизантийско време, а втората — от Вто-



Обр. 16

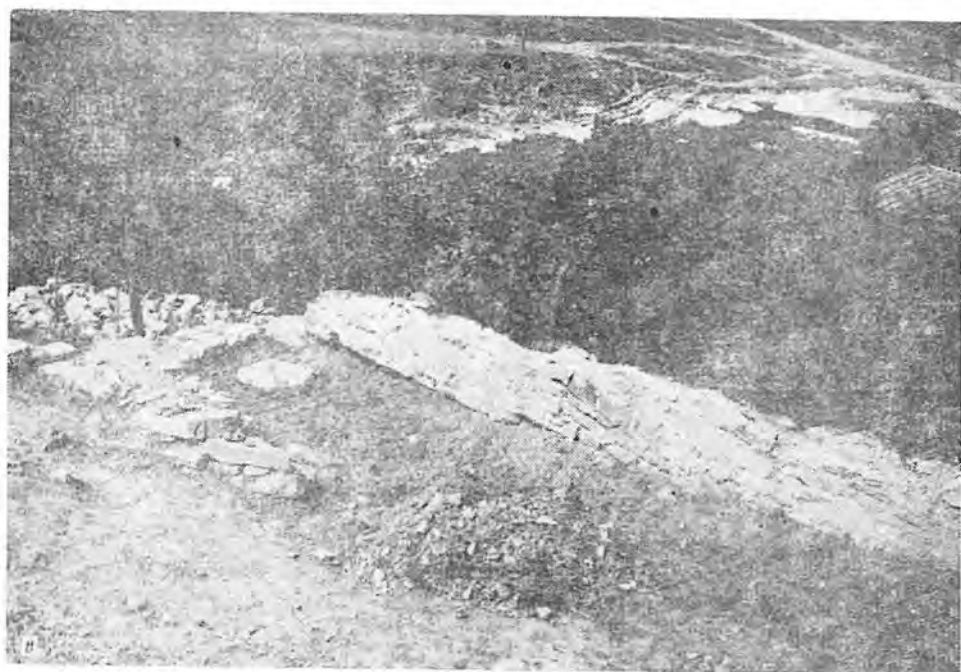
а — общ изглед на крепостта в местността Пречиста при с. Градница

рата българска държава. През второто българско царство голямата опасност от Византия става причина да бъде възстановена и старата късноантична ранновизантийска укрепителна система по Стара планина. На хълма Пречиста успоредно с тази късноантична мощна крепостна стена е била построена и друга, свършено нова, от добре одялани камъни и плочи с добре оформени външно и вътрешно лица, споени с хоросан, а на места с кал. При това новата крепостна стена е навсякъде изградена съобразно с конфигурацията на терена и стига до самата река Боазка (обр. 16 а, б). При строежа на крепостната стена на места е използвана и сантрачната система за подравняване на редовете камъни. В стената за целта са били вграждани дървени греди, леглата на които личат и днес (обр. 16 в). Характерен е също начинът, по който е бил преодоляван силният наклон на билото на хълма. Тук крепостната стена е била изградена със стъпаловидни отстъпи. От източната, югоизточната и западната страни на крепостта са открити три входа, които са били укрепени с по една четвъртита кула. По протежение на крепостните стени, особено по най-уязвимите източна и западна, са били изградени кули (обр. 16 г). На



Обр. 16

б — късноантичната и средновековната крепостни стени, успоредни една на друга в местността Пречиста при с. Градница



Обр. 16

в — западната крепостна стена на хълма Пречиста при с. Градница

най-високата част на хълма при крепостната стена се разкри също така кула. По такъв начин цялата крепост се превръща в импозантен и добре охраняван феодален замък — седалище на местния болярин. Крепостта е съществувала непрекъснато и през XIII — XIV в., като е претърпяла няколко преправки, които ни дават основание да установим тук пет строителни периода.

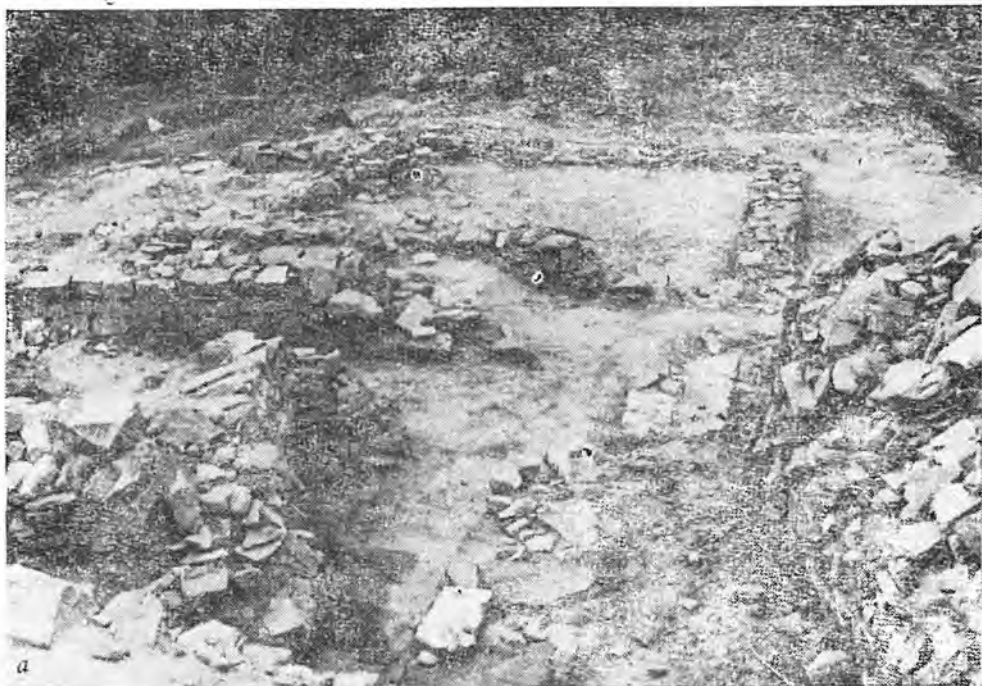


Обр. 16

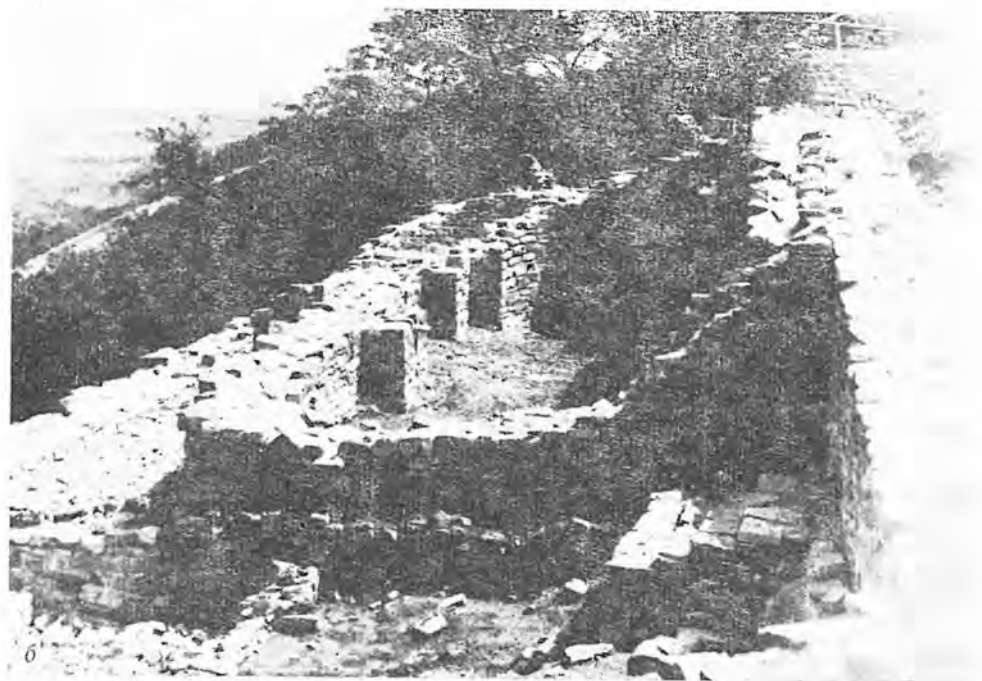
2 — североизточната порта и кула на крепостта в местността Пречиста при с. Градница

Помещенията, построени през епохата на Втората българска държава, на самия хълм са били изградени по предварителен установен и добре обмислен план. Тук отново виждаме, че строителите са се съобразявали с конфигурацията на терена и са подредили сградите в три тераси. Това също доказва предварителната планировка на терена на самия хълм преди изграждането на сградите. При разкопките на хълма се откриха граждански постройки — жилища, стопански помещения и работилници (обр. 17 а).

Наред с това в крепостта бе разкрита еднокорабна, кръстополна църква с тристранна апсида без преддверие, с дължина 6,5 м и широчина 5,05 м. Отвътре четири пиластри са подпирали свода. Дебелината на зидовете е 0,9 м. Средновековната църква е изградена върху развалините на по-ранната, ранновизантийска базилика. За градивен материал са използвани ломени камъни — бигор и тухла, споявани с бял хоросан. От лицевата страна камъните са добре обработени (обр. 17 б). При разчистване на културния пласт вътре в църквата бяха намерени цели и фрагментирани керамични украси,



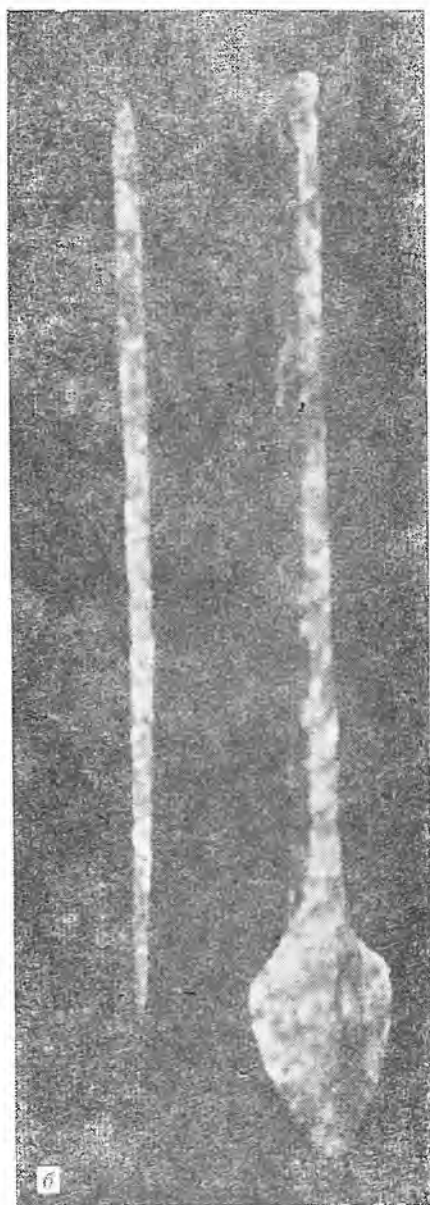
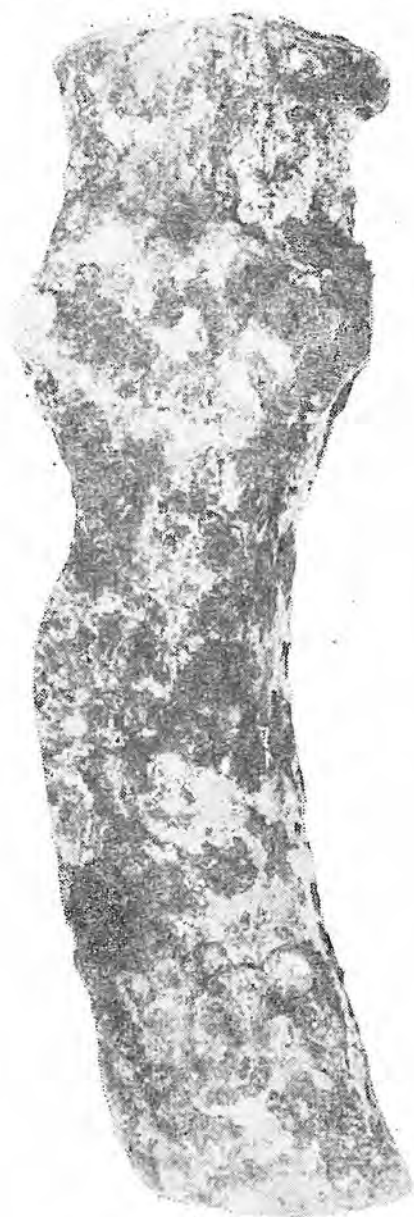
Обр. 17
а — разкрити сгради на хълма Пречиста при с. Градница



Обр. 17
б — еднокорабна кръстовидна църква на хълма Пречиста при с. Градница

декоративни панички, розетки, тръбички и др., които говорят за връзката на църквата на хълма. Пречиста с Търновската архитектурна школа от XIII — XIV в.

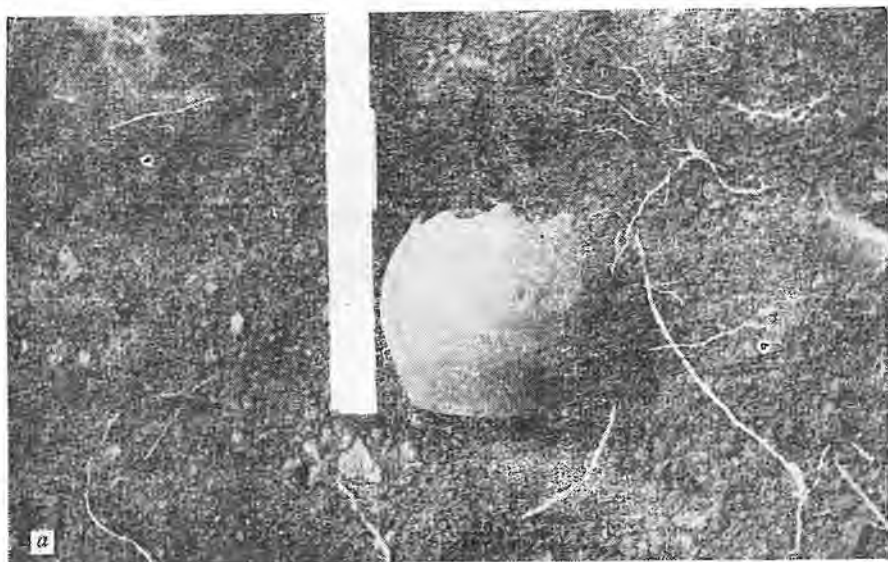
В църквата бяха намерени фрагменти от стенописи, които подсказват, че тук е работил голям майстор-зограф. Върху намерените фрагменти



Обр 18

a — желязна брадва от местността Пречиста при с. Градница *б* — железни оръдия на труда от местността Пречиста при с. Градница

личат части от драперия с геометрични и фигурални композиции. На един фрагмент от стенопис е запазена част от човешко лице. Цветната гама на стенописите е била сочна и наситена, а моделировката на фигурите — пластична. По всяка вероятност тези стенописи трябва да се отнесат към Търновската живописна школа от XIII в. При разкопките вътре



Обр. 19

a — глинен съд от местността Пречиста при с. Градница

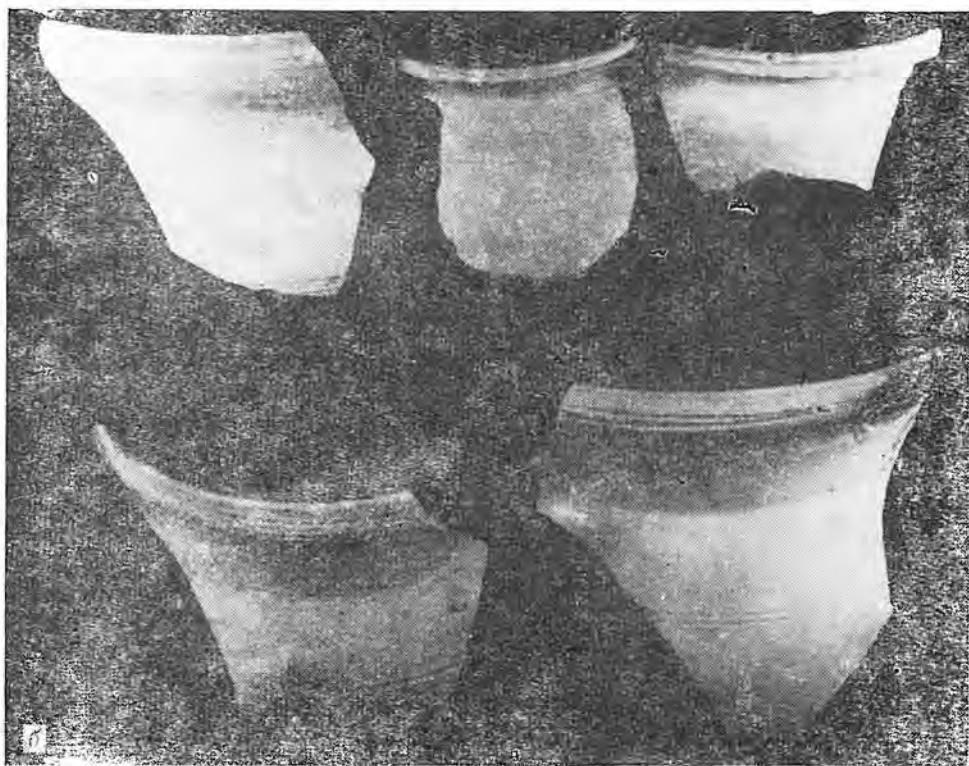
в църквата наред с откритите разнообразни материали, предимно керамика, бяха намерени и монети от времето на Ив. Александър и сина му Михаил. Въз основа на формата, техниката и на керамопластичната украса, както и на откритите в нея материали църквата трябва да се датира в периода между XIII — XIV в.

В споменатите занаятчийски работилници на хълма Пречиста бяха разкрити глинени, стъклени и железни изделия и много други материали: оръдия на труда (лемежи, сърпове, косери, брадви и др.) (обр. 18 *a, б*), оръжия (върхове от стрели и копия, ножове), битови предмети, особено керамика (хиляди фрагменти и някои цели глинени съдове) (обр. 19 *a, б, в*), сграфито керамика (обр. 20 *a, б, в*), накити и голям брой монети от българските царе по време на Втората българска държава. Около кръстополната църква и главно на юг от нея бяха разкрити над 120 погребения, някои от които с богат инвентар: обици, гривни, кръстове, токи, изработени от мед, бронз, злато и сребро (обр. 21 *a, б*). Открити бяха много богато украсени костени предмети (обр. 22 *a, б*). В няколко погребения бяха открити и монети от Ив. Александър и сина му Михаил. Въз основа на погребалния инвентар — накити и монети, погребенията на хълма Пречиста се датират към XIII — XIV в.

Откритите материали — архитектурни паметници — жилищата, стопанските помещения и работилници, кръстополната църква, укрепителната система от крепостни стени, кули и порти, некрополът с богат погребален инвентар на хълма Пречиста — всичко това хвърля нова светлина върху

високата материална култура и изкуството в нашите земи и в частност в Габровско през епохата на Втората българска държава.

На юг от хълма Пречиста, покрай р. Боазка, се очертава второ селище от същата епоха (XIII — XIV в.), което се намира в местността Казанджийска лъка. Тук се проведоха археологически разкопки. Разкрити бяха силно раз-



Обр. 19

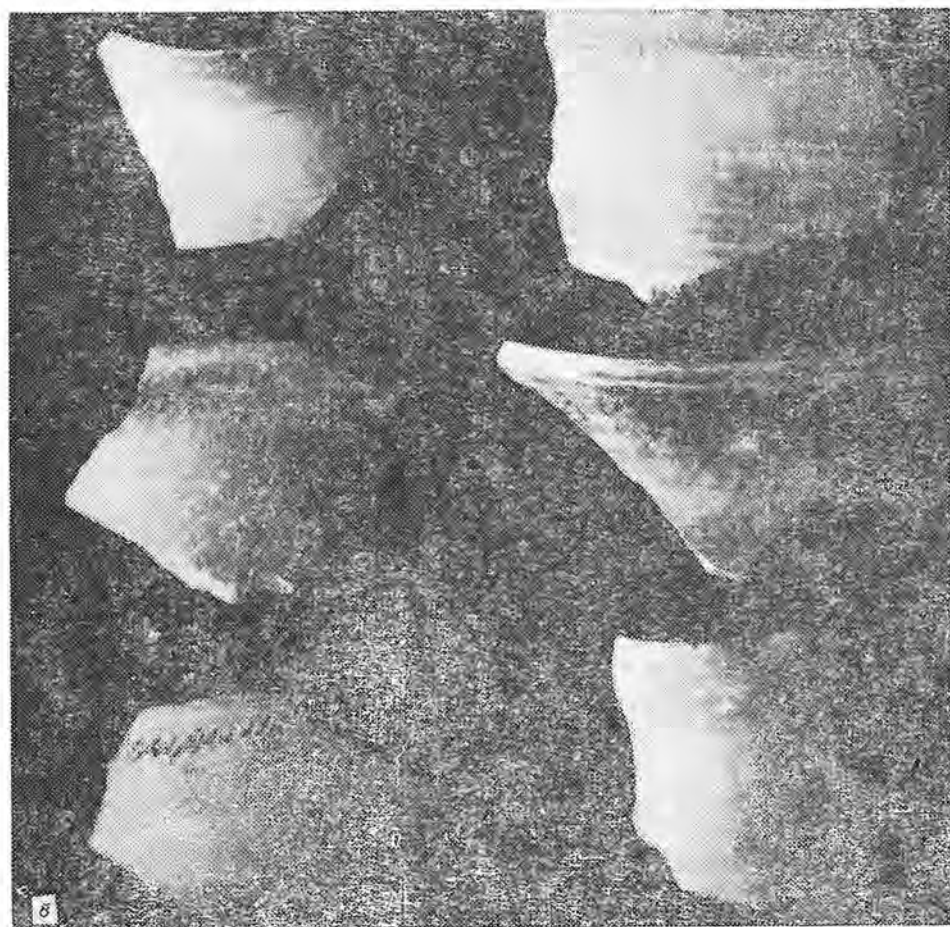
б — фрагменти от глинени съдове от местността Пречиста при с. Градница

рушени сгради, вероятно работилници, и в тях много оръдия на труда, битови предмети, накити и монети. По всичко личи, че тук именно се е намирал занаятчийският квартал на феодалния замък — крепостта на хълма Пречиста (обр. 23).

На юг от Казанджийската лъка, в местността Петровица, се намират руините на манастира „Св. Петър и Павел“, за който и до днес са запазени легенди сред местното население, което нарича местността на името на този манастир. От него и до днес личат следи от зидове на отделни помещения. На това място не са правени разкопки, но въз основа на събрани по повърхността материали от керамика, битови предмети и монети обектът може да огнесе най-общо в хронологическите граници на Втората българска държава (XIII — XIV в.).

В околностите на с. Градница — на хълма Пречиста и в двете местности Казанджийска лъка и Петровица, е цъфтяла висока материална култура и

изкуство, особено през XIII — XIV в. Крепостните съоръжения и гражданските постройки, църквата, занаятчийските съоръжения и намереният огромен и разнообразен материал свидетелствуват недвусмислено, че тук се е намирал сравнително голям феодален замък. Личи освен това, че описаната и проучена от нас в общи линии мощна крепост на хълма Пречиста е влизала в ста-

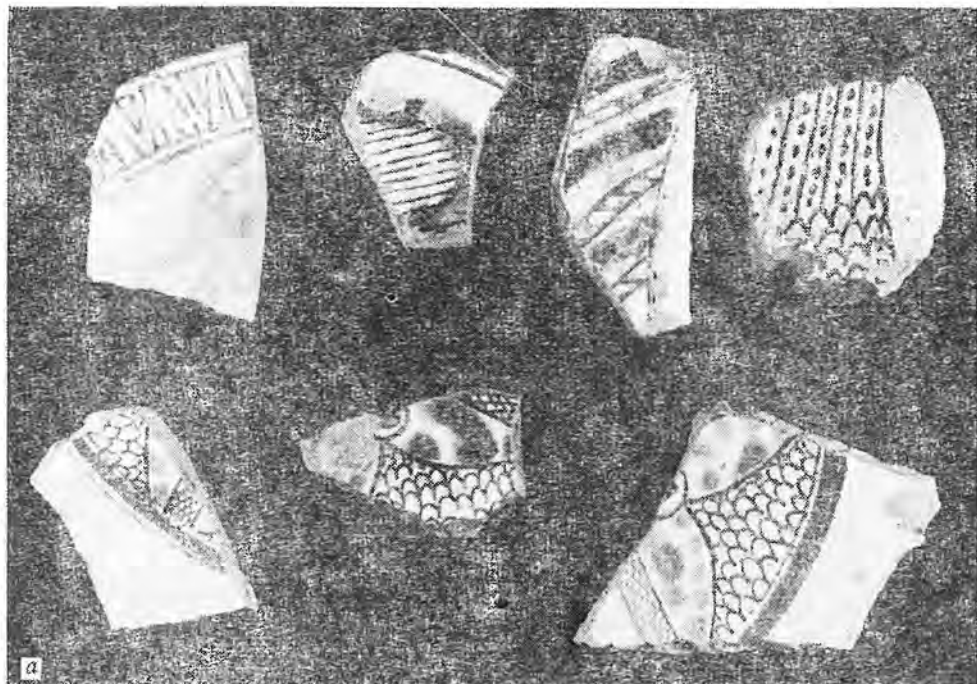


Обр. 19

а — фрагменти от глинени съдове от местността Пречиста при с. Градница

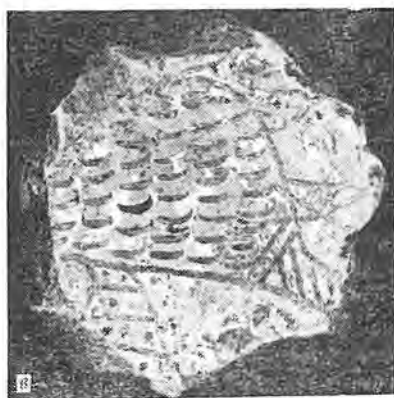
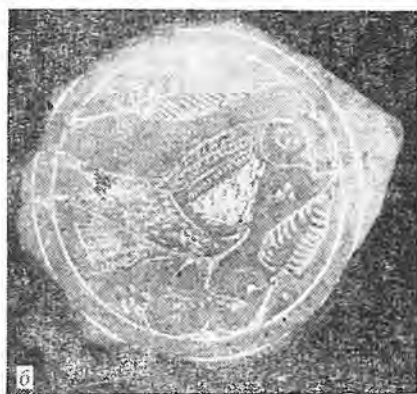
ропланинската укрепителна система през епохата на Второто българско царство, която е била предназначена да пази подстъпите към Русалийския проход. Тя била по този начин здрава преграда пред столицата Търново срещу пристъпите от юг.

Източно от местността Пречиста се намира местността Черковище, където бе открит средновековен български некропол. Южно от местността Калето над шосето за селата Млечево и Столъг на стръмния скат също бе открит такъв некропол. Други некрополи са установени до местността Калето и на югоизток от нея, както и на юг от шосето за с. Млечево. Те се отнасят



Обр. 20

a — керамика тип „сграфито“ от местността Пречиста при с. Градница



Обр. 20

б в — керамика тип „сграфито“ от местността Пречиста при с. Градница

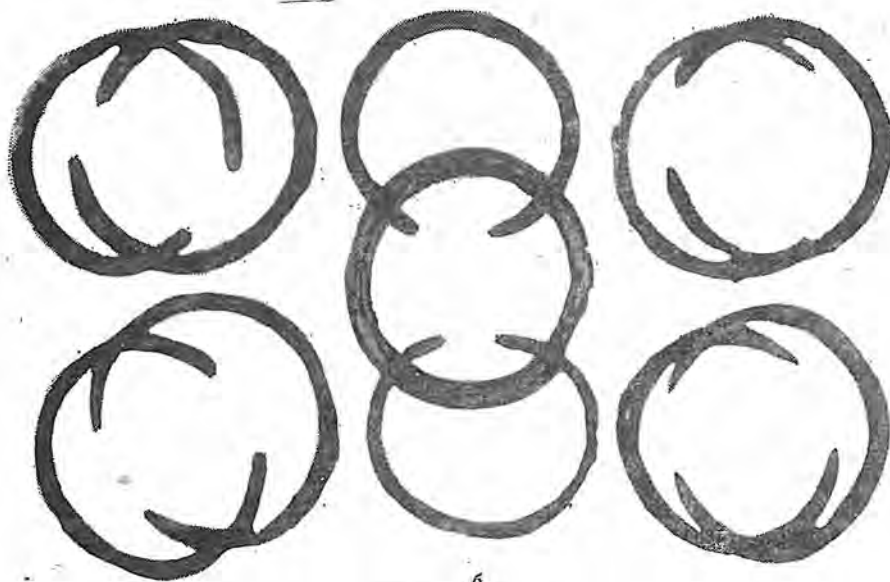
към XII — XIV в. При изкопна работа в другите некрополи са открити по няколко погребения с богат инвентар, главно от накити, които се отнасят към XIII — XIV в.

На юг, в пролома на р. Боазка, в местността Сухата чешма, при сегашната ловна хижа се очертават силно разрушени зидове от сгради. Тук може



а

Обр. 21
а — стъклена гривна от местността Пречиста при с. Градница

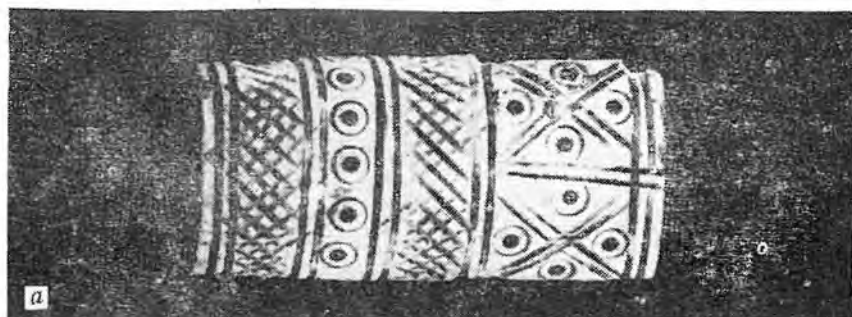


б

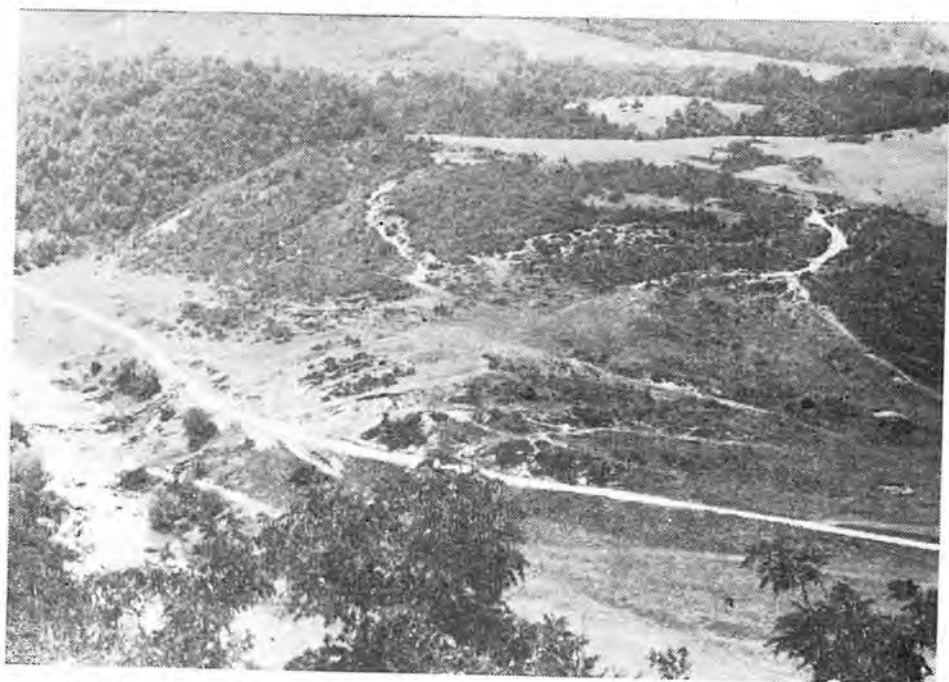
Обр. 21
б — бронзови гривни от погребения в местността Пречиста при с. Градница

би е имало манастир, който би могъл да се датира въз основа на събрания по повърхността керамичен материал към XIII — XIV в.

Така в околностите на с. Градница се разкриха доста старини. На първо място тук спадат останките на хълма в местността Пречиста, където, както бе



Обр. 22
a — костен предмет, богато орнаментиран, *б* — орнаментиран костен предмет от местността Пречишта при с. Градница



Обр. 23. Общ изглед от местността Казанджийска лъка и местността Петровица при с. Градница

изтъкнато вече, се разкри голям феодален замък от Средновековието. В местността Казанджийската лъка бе разхрит занаятчийски квартал, в местността Петровица и Сухата чешма — развалини от два средновековни български манастири, в местността Черковица и южно от местността Калето — средновековни български некрополи. Всичко това доказва, че тук е съществувало



Обр. 24. Общ изглед на крепостта в местността Градът при с. Градище

вало българско средновековно селище с феодална крепост — замък, занаятчийски квартал с манастири и некрополи от X — XIV в.

Що се отнася до наименованието на с. Градница, по произход то е старинно, славянско.⁵² Името на селището се споменава за първи път в турски документи от XV в. В него се говори, че с. Градница е имало само две мюсюлмански къщи и 76 къщи на „неверници“ (българи — християни — б. м.).⁵³ От съобщението се вижда, че през XV в. с. Градница е било сравнително немалко селище с 72 български и 2 турски къщи. Не е изключено и по-рано от X — XIV в. селището да е съществувало под същото име, което то носи и сега — Градница. Така че то е запазило това име през целия дълъг период на 500-годишно османско иго — от Освобождението на България до днес. В друг документ от 1819 г. се споменава наред с други селища и с Градница,⁵⁴ а в документ от 1643—1644 г. се казва, че в каза Търново се намирало и с. Градница.

⁵² Н. П. Ковачев. Местните имена от Севлиево. С., 1961, с. 96—97.

⁵³ Р. Стойков. Турски източници за миналото на Севлиево и Севлиево през XV — XVIII в. — В: Севлиево и Севлевският край. С., 1967, с. 223, 229.

⁵⁴ Р. Стойков. Пак там, с. 229.

На територията на Габровски окръг са регистрирани и други крепости от времето на Втората българска държава. Не навсякъде обаче са провеждани археологически разкопки и затова данните за тези крепости са по-оскъдни.

На 2 км югозападно от с. Градище в местността Градът или Високата ливада са запазени руини от крепост, която заема площ от около 6—7 дка (обр. 24). Крепостните стени са изградени от ломени камъни, споени с бял хоросан, с дебелина до 2 м. Входът на крепостта е бил от север. Тук са запазени и следи от кула. През 1962 г. бяха проведени близо до входа сондажни разкопки. Разкрити бяха основи на сгради с дебелина на зидовете до 0,8 м. Градежът и тук е от ломен камък, споен с бял хоросан. От тази крепост са ни известни немалко на брой случайни находки, като железни оръдия на труда (сърпове и косери), оръжия (стрели, копия и ножове), фрагменти от битова керамика и битови предмети, монети от времето на Ив. Александър (1331—1371), накити и др., въз основа на които датираме крепостта към XIII — XIV в.

На 800 м южно от с. Градище в местността Зъбът са запазени руините от крепост, която обгражда една площ от 3—4 дка. Местността Зъбът е естествено защитена от три страни от р. Крапец, към която се спускат стръмни склонове. От източната, уязвимата страна личат останки от крепостен зид, изграден от ломени камъни, споени с бял хоросан. Откритите по повърхността и при иманярските изкопи фрагменти от керамика (както битова, така и сграфито), железни предмети (сърпове, косери, брадва), оръжия (върхове на копия и стрели), както и монети от времето на Ив. Александър ни дават основание да датираме тази крепост — втората при с. Градище, към XIII — XIV в.

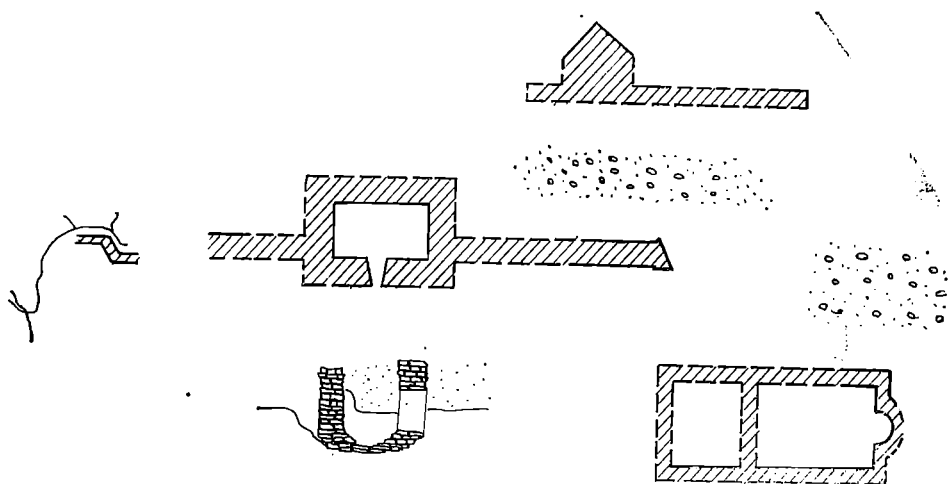
От описаните по-горе две крепости, намиращи се в околностите на с. Градище, се вижда, че в самото название на днешното село е запазена старобългарската дума „град“ — оградено, укрепено място.

В околностите на с. Градище са регистрирани и две открити, неукрепени средновековни български селища. Едното се намира в местността Калът на 2 км югоизточно от селото, а второто — на 4 км източно от същото село в местността Градът. И в двете селища по повърхността са открити материали, предимно сграфитокерамика и фрагменти от битова керамика и други находки, които ни дават основание да датираме тези селища към XIII — XIV в.

На 3 км южно от с. Крамолин в местността Градът са запазени и до днес руини от мощна крепост. Част от крепостната стена е запазена по протежение на 8,5 м, с височина 6 м и широчина 1,6 м. Тя е изградена от ломени камъни, споени с бял хоросан, с подравняване на каменните редове чрез сантрачи. Вътре в крепостта е запазено правоъгълно помещение, изградено от ломени камъни, споени също с бял хоросан, като и тук за подравняване на редовете е използвана сантрачната система. Вътрешните размери на помещението са: дълж. 7,5, шир. 4,52 и вис. 4,0 м. Дебелината на стените е 0,93 м. Входът от запад е широк 0,95 м. Покритието ѝ е сводесто. Разрушени части има от източната и западната част на помещението. На запад от това помещение се е намирал входът на крепостта с кула, изградена върху самата скала. На най-високата част на крепостта се е намирала и цитаделата, където личат руините от еднокорабна едноапсидна църква с притвор. Вътрешните ѝ размери са 16,3 м дълж., 6,6 м шир., 0,9 м деб. на зидовете на северната стена и 0,8 м на южната. Платото пред цитаделата е също укрепено. Личат следи от крепостен зид в северозападна посока и основи на петоъгълна кула пред него (обр. 25).

По повърхността на крепостта и при направените тук иманярски изкопи са намерени оръдия на труда (палешници, обкови от лопати, мотики, сърпове,

косери), оръжия (върхове на копия и на стрели), много костени изделия, сграфитокерамика и битова, накити, кръстове енколпиони, а също и монети от Ив. Александър и сина му Михаил и др. Всички тези материали датират крепостта към XII — XIV в. Тази крепост е представлявала феодален замък.



Обр. 25. План на еднокорабна църква, на част от крепостна стена и на засводената сторада в местността Градът при с. Крамолин

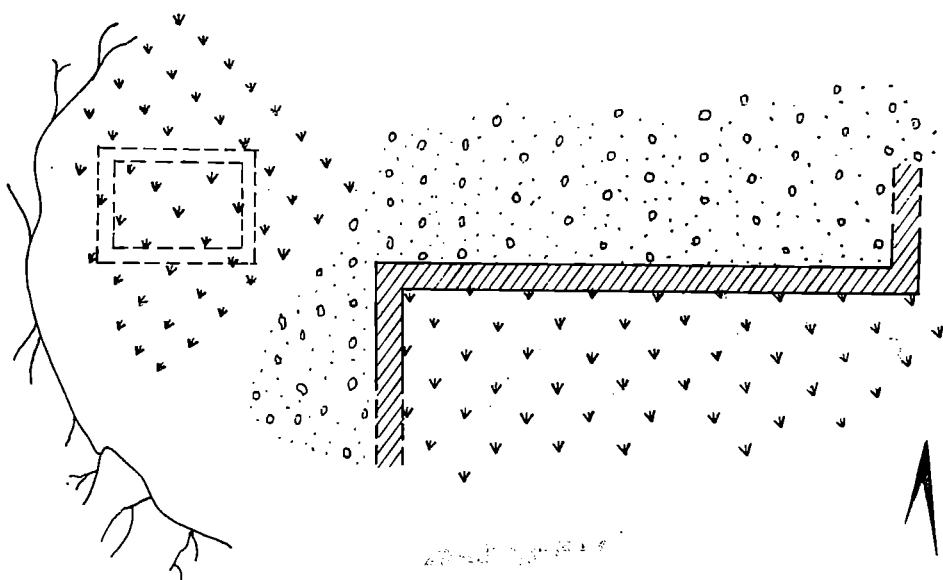
На югозапад от с. Крамолин в местността Еленча е регистрирано средновековно селище, което въз основа на откритите по повърхността материали (фрагменти от керамика, железни предмети, накити, кръст-енколпион и др.) се отнася към X — XIV в.

На 3 км източно от селото в местността Ковачевец е регистрирано второ средновековно селище, което въз основа на откритите материали по повърхността — главно керамика и накити, можем да датираме също към X — XIV в.

На около 1,5 км западно от с. П. Р. Славейково на високия връх Калето са запазени руини от крепост, разположена на три последователни тераси. Между първата и втората тераса отдолу нагоре е запазен ограден зид по протежение 20 м и дебелина 0,9 м. Очертават се и основите на постройките (обр. 26). Тук обаче не са провеждани археологически разкопки и затова планът им не е изяснен. Намереният по повърхността материал, предимно от керамика, ни дава основание да датираме тази крепост към XII — XIV в.

На 4 км североизточно от с. Кормянско на висок, конусовиден хълм Калето или Царева дупка са запазени руини от малка крепост, която заема площ от около 1,5 дка. Крепостната стена е била изградена от ломени камъни, споени с бял хоросан. Запазени са на височина 3 м зидовете на почти четириъгълната кула с дебелина около 3 м. Те са изградени също от ломени камъни, споени с бял хоросан. Забелязват се и зидове от постройките. И тук обаче не са провеждани редовни археологически разкопки и поради това не може да се установи засега предназначението им. Тук имаме многослоен културен пласт. Най-ранното поселение, изглежда, е било от късната античност, а

най-късното — от епохата на Втората българска държава. По повърхността се откриват много фрагменти от битова керамика и керамика сграфито, железни предмети и др., които ни дават право да отнесем тази крепост към XII — XIV в.



Обр. 26. План на част от крепостна стена и на сграда в местността Калето при с. П. Р. Славейков

На около 3 км западно от с. Междене в местността Градът са запазени руини от крепост, която заема площ около 5 дка. Крепостните зидове са запазени на протежение около 40 м и височина 0,6 м. Изградени са от ломени камъни без хоросанова спойка. Установен е многослоен културен пласт. Най-ранният от слоевете е от тракийската предримска епоха, а най-късният — от Втората българска държава. По повърхността бяха открити материали, предимно керамика, железни предмети, оръжия (остриета от стрели и копия), накити, битови предмети и др., които датират крепостта към XII — XIV в.

На 2 км източно от с. Малък Вършец в местността Градът са запазени руини от силно разрушена крепост. Въз основа на намерените материали по повърхността, състоящи се предимно от керамика, крепостта се отнася към Втората българска държава — XIII — XIV в.

На 1 км северно от с. Тръните в местността Градът, която представлява плато, са запазени руини от крепост. Крепостните стени, които са запазени само в основата си, са изградени от ломени камъни, спени с бял хоросан. Входът на крепостта е бил вероятно от запад, защото в тази част има местност, наречена Пролес (навярно вход). По най-високата част се очертават основи на постройки, но и тук не са провеждани археологически разкопки и затова не може да се установи точният им план и предназначението им. Въз основа на направените вътре в крепостта сондажи се установи многослойността на културните напластявания. По повърхността се намериха ма-

териали, предимно керамика, железни предмети и др., които ни дават основание да датираме крепостта към XII — XIV в.

На 5 км западно от Севлиево в местността Джебезни бунар на стръмния десен бряг на р. Росица са запазени също руини от крепост. Крепостната стена е изградена от ломени камъни, споени с бял хоросан, и запазена на височина 1,5 м. И тук е установен многослоен културен пласт. Въз основа на намерените материали най-горният културен пласт се свързва хронологически с крепостната стена и е датиран към XIII — XIV в. И тук по повърхността са намерени предимно керамични фрагменти от съдове тип „сграфито“ и битова керамика, земеделски оръдия на труда и накити, както и монети от Иван Александър.

Освен тази крепост в близката околност на гр. Севлиево са установени следи от селища, отнасящи се към XIII — XIV в. Така например на 1 км източно от града в местността Ловджийската чешма или Светото кладенче (Манасгир) на около 5 дка площ бяха намерени цели и фрагментирани глинени съдове и монети от български царе от XIII — XIV в.

Югоизточно от гр. Севлиево бе открит средновековен български некропол, който въз основа на погребалния инвентар от накити се датира към XII в. Той ни подсказва, че в близката му околност трябва да търсим средновековно българско селище.

На 3 км югозападно от с. Ряховците в съседство с местността Текето личат също руини от сгради. От предания, запазени от местното население, предполагаме, че тук евентуално се е намирал манастир. Въз основа на намерените по повърхността материали — предимно керамика (битова и тип „сграфито“), както и кръстове, кандила, железни предмети и др. — можем да датираме този комплекс от сгради към XIII — XIV в.

На територията на Габровски окръг са регистрирани и редица открити, неукрепени средновековни български селища от епохата на Втората българска държава. Такива са например: 1) на 2 км югоизточно от с. Богатово в местността Черковец; 2) на 2,5 км югозападно от с. Гостилица и на 50—60 м северозападно от античното тържище Дискодуратера; 3) на 1 км на юг от с. Добромирка в местността Юртлука; 4) на 2,5 км от с. Душево в местностите Каприна и Ограда; 5) на 1,5 км югозападно от с. Идилево в местността Селището; 6) на 4 км северозападно от с. Иванци в местността Градът; 7) източно от с. Кална кория в местността Манастира; 8) източно от с. Ловни дол в местността Селището; 9) на 1 км югоизточно от същото село в местността Старна могила; 10) на 2 км южно от с. Хирево в местността Цоневски бостан, а също и в местността Сулу Караая; 11) в местността Пънчища при с. Кормяно; 12) в местността Букят при с. Г. Росица; 13) в местността Имането при с. Шумата; 14) в околностите на р. Хяховци; 14) на 3 км на югоизточно от с. Агатово в местността Селище и др. (карта I).

Всички тези крепости и селища на територията на Габровски окръг, отнасящи се към XIII — XIV в., със своите материални паметници и произведения на изкуството свидетелствуват красноречиво, че тук е кипял активен стопански, общественно-политически и културен живот. Тези селища и крепости също говорят за една сравнително гъста населеност на почти цялата територия на окръга.

През време на Втората българска държава територията на последния е била неразделна част от столицата Търново и неговата близка околност и е паднала едновременно с Търново под османско иго през 1393 г.

Проучването на Търново и неговата близка околност налага със същата сериозност да се изследват всички селища и крепости на територията на Га-

бровски окръг, тъй като през него са преминали пет важни прохода през Балкана. Тази територия е била неразделна част от укрепителната система на столицата. Едновременно с това тя е неделима част от нейния стопански, обществен, политически и културен живот.

В заключение можем да кажем, че в Габровски окръг е цъфтяла от най-древни времена значителна култура. Разкритите досега паметници на територията на Габровски окръг и отнасящи се към VII — XVI в. хвърлят нова светлина върху развитието на материалната култура и изкуството не само в този район, но и за цяла средновековна България. Културните традиции се запазват и след падането на България под османска власт. Този район става твърдина на българщината през време на петвековното турско робство. В с. Боженци, разположено на 16 км от Габрово, запазило и днес възрожденския си външен вид, се е предавала от поколение на поколение интересна легенда.⁵⁵ Според нея вдовицата болярка Божана от Търново в желанието си да спаси своята и на децата си чест забягнала от владенията си и тръгнала към Балкана, за да дири там убежище. Именно в този прелестен кът тя се заселила далеч от завоевателя и поставила началото на новото българско селище Боженци, наречено на нейно име. Няма съмнение, че в тази легенда е отразена борбата на българското население на територията на Габровски окръг срещу османския поробител и по-точно от времето около 1393 г., когато столицата на Втората българска държава Търново паднала в ръцете на чуждите завоеватели.

⁵⁵ Л. М и х о в. Боженци. С., 1974, с. 1.

GABROVO UND SEIN KREIS WÄHREND DES MITTELALTERS (VII — XIV JHD)

Athanas Milčev

(Zusammenfassung)

Vorliegende Studie stellt eine Fortsetzung einer früheren Forschung von Ath. Milčev dar, in welcher das historische Schicksal von Gabrovo und sein Kreis in der vorgeschichtlichen und antiken Epoche untersucht wird. In dieser neuen Studie wird auf grund der, von dem Autor durchgeführten Ausgrabungen und langjährigen Forschungen dieses so interessanten und bis jetzt unerforschten Rayons, wird der Versuch gemacht die kulturgeschichtliche Entwicklung des Gabrovokreises während des ganzen Mittelalters (VII — XIV Jhd) hindurch, festzustellen.

Die Studie selbst besteht aus Vorwort und 3 Kapitel. In dem Vorwort werden die geographischen Besonderheiten des Kreises kurz zusammengestellt und besondere Achtung wird den 5 Haimospässe geschenkt, die Nord- mit Südbulgarien und von dort mit Kleinasien und dem Mittelmeergebiet verbinden. Der Gabrovokreis und besonders Sevlievofeld stellen kein isoliertes in geographischer Hinsicht Gebiet dar. Sie stehen durch die Donauebene mit der Donau selbst und mit den Rayonen nördlich davon in allernächsten Verbindung. Es werden auch die Hauptstrassen durch den Kreis, welche Nordbulgarien und Thrakien verbinden, betrachtet.

Kapitel I der Studie „Frühmittelalter. Einbeziehung des Territoriums von Gabrovo in den Grenzen von dem Bulgarischen Reiches“, besteht aus einigen Abschnitten. Der erste davon „Die slavische Invasion auf dem Balkan während des VI und erste Hälfte des VII Jhd“ behandelt einige archäologische und historische Nachrichten zu dieser Frage und besonders solche über, die wiederhergestellten spätantike Festungen und die neuentstandenen byzantischen solche, die gegen die Slavenstürme südlich von der Donau errichtet worden sind.

Der zweite Abschnitt behandelt die Einbeziehung des Gabrovokreises in den Grenzen des slavisch-bulgarischen Reiches. Drinnen wird ein kurzer historischer Überblick der Entwicklung dieses Reiches gemacht. Im dem nächsten dritten Abschnitt des I. Kapitels wird das konkrete archäologische Material aus dem Gabrovokreis aus dem VII Jhd betrachtet. An Hand der Forschungen des Autors sind hier einige Festungen und offene Siedlungen aus dieser Zeit registriert worden, aber bis jetzt sind dort keine regelmässigen archäologischen Ausgrabungen durchgeführt und deswegen ist deren Umfang, Charakter und Planierung, wie auch der Plan der Wohnungen noch nicht festgestellt. Interessant sind

die Angaben über ein heidnisches Heiligtum in dem „Brjasta“ bei Drjanovo, neben einem alten riesigen Baum in der Nähe von einer Wasserquelle gelegen. Es werden auch andere solche in Bulgarien erforschten slawische heidnische Heiligtümer herangezogen und darauf aufmerksam gemacht, dass eine deren Besonderheiten in der Lage in Gebirgsrayonen und Landschaften, von Felsen umgeben, besteht.

Während des I. Bulgarischen Reiches haben die Festungen in Gabrovokreis die Haimospässe von Eingriffen seitens der Byzanz geschützt. Im bestimmten Grade haben sie auch die Rolle von Brückenköpfen südlich von der altbulgarischen Hauptstadt Pliska und später von Preslav gespielt.

Im Kapitel II. „Das Territorium von Gabrovokreis in der Epoche der byzantinischen Herrschaft (1018—1185)“ beginnt mit kurzen geschichtlicher Einführung, wo die Kämpfe der Bulgaren gegen den Byzantinern, wie auch die Einfälle der Pečenegen, Uzen und Kumanen, die in Bulgarien eingedrungen sind, auch im Gabrovokreis, behandelt werden. Ungeachtet der bestimmten Schaden, die sie an der einheimischen Bevölkerung zugerichtet haben, sind Gruppen dieser Völkerschaften in diesen Gebieten als ständige Bevölkerung geblieben. Davon sprechen die bis jetzt erhaltenen Ortsnamen im Gabrovokreis, die mit den Kumanen zu verbinden sind. Trotz den an den Bulgaren zugerichteten Schäden, hat das byzantinische Joch die an der Haimosgebirge gelegenen Festungen, inklusive jene im Gabrovokreis, nicht so sehr beschädigt. Im Gegenteil — eben in diesen hat sich ein Teil von der, in den Ebenen wohnende Bevölkerung, die in dem Berg eine sicherere Unterkunft gesucht und gefunden hatte, wie auch aus der Walachei eingewanderte Viehzüchter, die hier Weidenplätze für ihre Herde vorgefunden haben, eingesiedelt.

Ein besonderer Abschnitt dieses Kapitels „Siedlungen und Festungen und die in diesen entdeckten Funden auf dem Territorium des Gabrovokreises während des byzantinischen Jochs“ ist mit den, vom Autor der Studie geleiteten Ausgrabungen und Forschungen in dem betreffenden Rayon und mit den von ihm registrierten archäologischen Denkmälern aus dem XI — XII Jhd, in Verbindung zu bringen. Einzelne Festungen sind von den Byzantinern wahrlich vernichtet und zerstört worden, aber andere sind von der einheimischen Bevölkerung wiederhergestellt und an anderen Ortschaften sind neue Festungsanlagen eingerichtet. Hier sind nicht nur die Festungsanlagen, sondern auch einige offene Siedlungen aus dieser Epoche aufgezählt. Als eine besonders interessante Festung wird diese in „Saraja“ (Kulata- der Turm) erwähnt. Sie befindet sich auf dem Plateau „Stražata“ beim Dorfe Živkovo. Hier sind die Festungsrüinen auf zwei Felsterrassen gelegen.

Bei Ausgrabungen der Festungen bei den Dörfern Batoschevo, Vitata stena bei Zdravkovec und in den Strinava und Boruna beim Drjanovokloster sind einzelne Funde, Gebrauchsgegenstände, reich verzierte Knochenwaren, Münzen aus der Komnenzeit u. a. entdeckt worden, die aus dem XI — XII Jhd stammen.

Der Schwerpunkt der Studie fällt begrifflicherweise auf der Behandlung der kulturgeschichtlichen Entwicklung des Gabrovokreises während der Zeit des Zweiten Bulgarischen Reiches (XII — XIV Jhd), weil eben diese Epoche in diesem Rayon am bester erforscht ist und hier planmässige Ausgrabungen durchgeführt worden sind. In dem dritten Kapitel der Studie „Das II. Bulgarische Reich und die Einbeziehung des Territoriums des Gabrovokreises in dessen Grenzen“ wird diese Zeit weitgehendst behandelt. Im ersten Abschnitt wird der Aufstand der beiden Brüder, die Asseniden Assen und Peter im 1185 J. und speziell die Frage über die Identifizierung der Festung „Strinava“, die von dem byzantinischen Imperator Isaac Angelos im J. 1190 belagert wurde. Die Schlacht entfaltete sich im

Trevnapass und die betreffende Festung soll keinesfalls mit Tärnovo gleichgestellt werden, wie einzelne Forscher annehmen. Diese Festung ist in der auch heute noch genannten Gegend „Strinava“ in der Nähe des Drjanovoklosters zu suchen. Bei den von Ath. Milčev dort durchgeführten Ausgrabungen ist nicht nur eine imposante Festungsmauer, sondern auch 2 Wirtschaftsbauten und eine einapsidale Kirche aus dem XIII Jh. erforscht. Es wurde auch festgestellt, dass im XII — XIV Jh. eine Festung existiert hatte, wo auch Spuren von älteren Epochen entdeckt worden sind. Eine ähnliche Festung ist auch in „Boruna“, wo ausser die Festungsanlagen aus der Spätantike und der frühbyzantinischen Zeit auch eine solche aus der Zeit des II. Bulgarischen Reiches entdeckt wurde. Eine solche ist auch in „Kuklite“ festgestellt worden und so hat man Anrecht für eine Schutz- und Abwehrsystem um den Trevnapass zu sprechen, die ein solidgebautes Brückenkopf um die Hauptstadt darstellte. Hier sind wahrscheinlich auch die Familienbesitze der Asseniden zu suchen. Zum selben Befestigungssystem gehört auch die Festung im „Kaleto“ bei Trjavna.

Im Abschnitt II des dritten Kapitels sind Festungen und offene Siedlungen im Gabrovokreis und die darin gefundenen Funde aus der Zeit des II. Bulgarischen Reiches, behandelt. Es wird betont, dass hier ein kompliziertes Befestigungssystem von strategisch wichtigen Festungen im Halbkreis um den fünf Haimospässen gelegen festgestellt ist. Es sind schon einige Festungen durch Ausgrabungen erforscht worden w. z. B. „Vitata stena“ bei Javorec, „Gradišteto“ bei Gabrovo, „Gradat“ bei Batoschevo, „Prečista bei Gradnica u. a. Diese Festungen liefern ein zahlreiches Material, das den Charakter der mittelalterlichen bulgarischen Kultur im Gabrovokreis während des XII — XIV Jh. besser klärt. Diese Kultur ist in vielen Beziehungen an jene mit der materiellen Kultur und Kunst in Tärnovo eng verbunden. Im Gabrovokreis sind einige mittelalterlichen Burgen und mächtige Festungen mit grossen Architekturkomplexen von Wohnbauten, Wirtschaftsräume und Festungsanlagen festüestell. Solche Burgen sind jene von Gradnica, Batoschevo, Vitata stena u. a.

Ausserdem sind noch viele Festungen und offene Siedlungen in diesem Rayon konstatiert, in welchen aber keine archäologischen Ausgrabungen durchgeführt worden sind. Es sind auch viele Nekropole mit einem reichen Begräbnismaterial, das für die Forschung der mittelalterlichen bulgarischen Schmucksachen wichtig ist, festgestellt. Die Siedlung „Viten“, welche in der bekannten Batoschevoinschrift erwähnt ist, wird in „Vitata stena“ lokalisiert. Wichtig ist auch, dass in der Nähe vom Dorfe Gradnica ziemlich viele archäologischen Objekte aus dem XIII — XIV Jh. entdeckt worden sind — nicht nur eine mächtige Festung, sondern auch eine offene Siedlung (eventuell ein Wohnviertel von Handwerker), ein Kloster und ein Nekropol.

Zum Schluss der Studie werden einige grundlegende Zusammenschlüsse gemacht. Es wird hervorgehoben, dass während des ganzen Mittelalters hindurch im Gabrovokreis eine hochentwickelte Kultur geblüht hatte, die ihre Kulturtraditionen in der Epoche des osmanischen Jochs, als Gabrovokreis sich als ein Stützpunkt des bulgarischen Geistes entwickelt hat, beibehalten sind und bei der Weiterentwicklung der bulgarischen Kultur einen besonderen Einfluss ausgeübt haben.

С Ъ Д Ъ Р Ж А Н И Е

Увод	77—78
I. Ранно средновековие. Включване на територията на Габровски окръг в границите на славянобългарската държава	78—78
1. Нашествие и заселване на славяните на Балканския полуостров през VI и първата половина на VII в.	78—79
2. Включване на територията на Габровски окръг в пределите на славянобългарската държава	79—80
3. Селища и крепости и откритите в тях находки на територията на Габровски окръг през ранното средновековие	80—84
II. Територията на Габровски окръг през периода на византийското владичество (1018—1185)	85—86
1. Селища и крепости и откритите в тях находки на територията на Габровски окръг по време на византийското владичество	86—88
III. Второ българско царство и включване на територията на Габровски окръг в неговите предели	88—89
1. Локализиране на крепостта Стринава	90—96
2. Селища, крепости и откритите в тях находки на територията на Габровски окръг от Втората българска държава	96—136
Zusammenfassung (Резюме)	137—139